



Lágafellsskóli

Öryggisreglur
Skýr mörk



Æskileg hegðun

Óásættanleg hegðun



Uppbyggingarstefnan

Það er yfirlýst stefna Lágafellsskóla að vinna eftir „Uppbyggingarstefnunni“, einnig nefnt „Uppeldi til ábyrgðar“. Þetta er uppeldisaðferð sem byggir á kenningu Williams Glassers sem kölluð er „Reality therapy“. Diane Gossen hefur svo þróað aðferð sem kölluð er „Uppbygging“ á íslensku.

Markmiðið er að:

- Kenna nemendum sjálfsaga og sjálfstjórn
- Að bæta samskiptin
- Að hjálpa nemandanum til að gera sér grein fyrir þörfum sínum og uppfylla þær
- Að hjálpa nemandanum til að finna lífsgildi sín og hegða sér samkvæmt þeim
- Að styrkja vilja og sjálfsmynd nemandans.

Megináherslan er að byggja upp sjálfstraust - að hjálpa nemandanum til að verða sá sem hann vill verða.

Þeir skólar sem starfað hafa samkvæmt þessari stefnu eru sammála um að það hafi haft jákvæð áhrif á skólabraginn, agavandamálum hafi fækkað og þannig bætt líðan bæði starfsmanna og nemenda.

Skólinn beinir því til foreldra að kynna sér innihald þessarar uppeldisstefnu með opnum huga

Til að ná markmiðum um góðan skólabrag og jákvæð og uppbyggileg samskipti þarf að skilgreina hvað telst æskileg hegðun og hvað ekki.

HVAÐ ER ÆSKILEG HEGÐUN?

- Nemandi mætir stundvíslega og vel undirbúinn í skólann
- Nemandi fari eftir skólareglum
- Nemandi er reiðubúinn til að takast á við krefjandi verkefni, taka tilsögn og taka virkan þátt í viðfangsefnum kennslustunda
- Nemandinn gengur vel um skólann sinn
- Nemandi lætur sér annt um að samskipti í skólanum séu vinsamleg og til þess fallin að auka samkennd og öryggi nemenda og annarra sem starfa í skólanum.
- Nemandi sýnir sjálfum sér og öðrum virðingu með framkomu sinni, orðum og gjörðum.
- Nemandi fer að fyrirmælum kennara og annars starfsfólks.
- Nemandi reyni að leysa úr ágreiningi sem upp kann að koma af skynsemi og án ofbeldis



Óásættanleg hegðun

- Að hegðun nemanda valdi öðrum ama, leiðindum, kvíða eða öryggisleysi
Dæmi; að ýta, pota, pirra, ofbeldi, hótun, ljótt orðbragð, truflun, baktal, útilokun
- Að hegðun nemanda, eyðileggi, hindri eða trufla skólustarf, vinnu nemenda, kennara og starfsmanna
Dæmi; Frammíköll, óstundvísi, hávaði og læti, ónauðsynlegt ráp
- Að hegðun nemanda ógni öryggi annarra einstaklinga í skólanum
Dæmi; Hlaup innanhúss, ofbeldi, slagsmál, ruðningur
- Að nemandi virði ekki eigur annarra nemenda og/eða skólans
Dæmi; Skemmdarverk hverskonar, sóðaleg umgengni, þjófnaður
- Að nemandi láti sér ekki segjast við kurteisislega umvöndun og sýni starfsmanni óvirðingu
Dæmi; Aðdróttun eða hótun, hunsir fyrir mæli, ljótur munnsöfnuður
- Að nemandi neiti samvinnu eða sé vanvirkur eða stundi námið illa
Dæmi; Mæti án námsgagna, fari ekki eftir fyrir mælum, leti, vanvirkni, svefn í tímum, óstundvísi, fjarvistir

Við munum ekki undir nokkrum kringumstæðum líða:

- Reykingar eða notkun annarra vímuefna
- Lögbrot





Öryggisreglur eru settar í framhaldi af vinnu starfsmanna sem ákveða hvað flokkist sem óásættanleg hegðun innan skólans.

Öryggisreglurnar eru fáar—en viðurlög við broti á þeim eru skýr.

Öryggisreglur eru ófrávíkjanlegar.

Skólinn hefur viðurlög við broti á þeim. Þær eru settar til að verja gildi sem allir eru sammála um að séu mikilvæg.

Ófrávíkjanlegar öryggisreglur varða hluti sem ógna öryggi og/eða hindra nám.

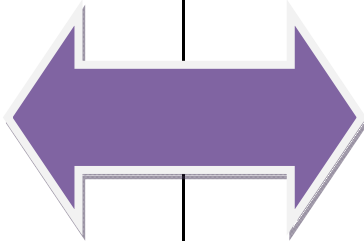
1. **Vopn**
2. **Vímuefni**
3. **Meiðingar**
4. **Bein óhlýðni og ögrun við kennara**

Grunnreglur**Vegna þess að..****....við viljum**

Ekkert ofbeldi	við viljum....öryggi
Engin fíkniefni	við viljum....heilbrigðan lífstíl
Ekkert einelti eða áreiti	við viljum....virðingu fyrir ólíkum einstaklingum
Engin ögrun eða bein óhlýðni	við viljum....nám

Ath! Viðbrögð við broti á öryggisreglum má lesa um í Skólanámskrá Lágafellsskóla (Almennur hluti, gr. 3.5)

Hvað gerist ef hegðun er óásættanleg?
Það eru tvær leiðir til lausnar



Óásættanleg hegðun

Leið 1 - Áætlun um uppbyggingu:

- Kennari/starfsmaður áminnir, gefur nemanda tækifæri til að bæta eigin hegðun.
- Öllum getur orðið á mistök - besta leiðin er að viðurkenna þau og gera áætlun um að leiðrétta þau.
- Láti nemandi sér ekki segjast er hægt að vísa úr tíma til stjórnenda
- Skráð í Mentor
- Foreldrar upplýstir
- Fylgt eftir með viðtölum - umsjónakennari/deildarstjóri/skólastjóri

Alvarlegri brot

Leið 2 -nemandi þiggur ekki tilboð um að gera uppbyggingaráætlun

Viðurlög:

- Fundur með foreldrum
- Gerður samningur með skilyrðum
- Tilvísun í sérúrræði
- Sérstakt eftirlit
- Skólasálfræðingur
- Foreldrar fylgja í kennslustundir
- Nemendaverndarráð/námsráðgjafi
- Stöðufundir með foreldrum
- Máli vísað til skólaskrifstofu

Stutt inngrip: Hálfrar mínútu afskipti af nemanda.

Er í lagi með það sem þú átt að vera að gera núna?

Hvað áttu að vera að gera núna?

Hvenær ertu tilbúin/n að byrja?

Hvað get ég gert til að hjálpa svo þú getir.....?

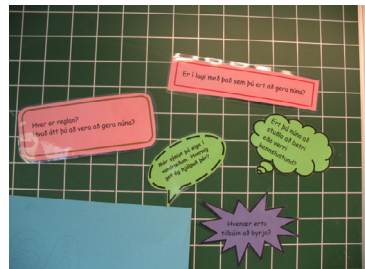
Hver er reglan, hvað áttu að vera að gera núna?

Ert þú núna að stuðla að betri eða verri kennslustund?

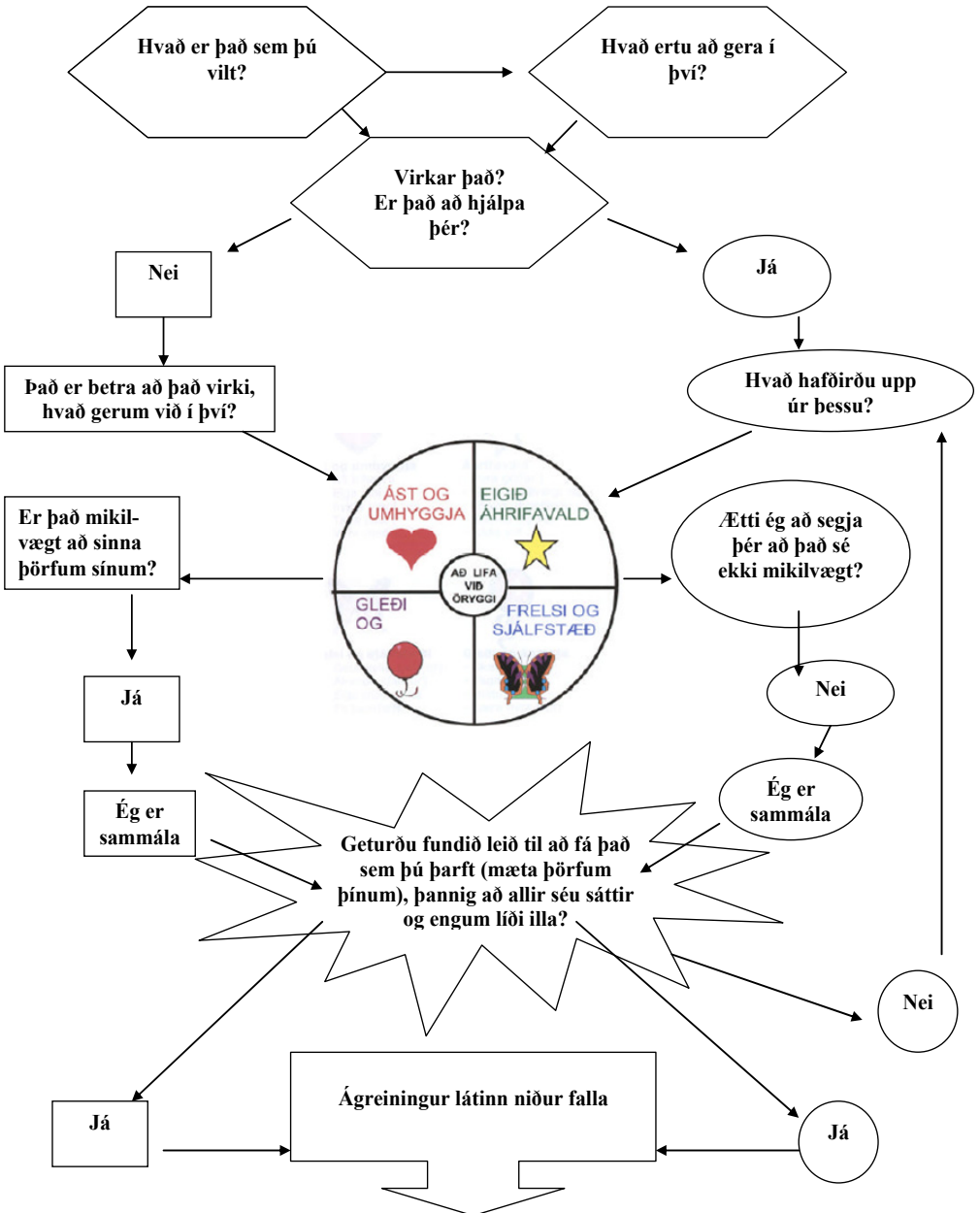
Mér sýnist þú eiga í vandræðum, hvernig get ég hjálpað þér?

Viltu finna betri leið, hvernig get ég hjálpað þér?

Ertu að hjálpa eða hindra?

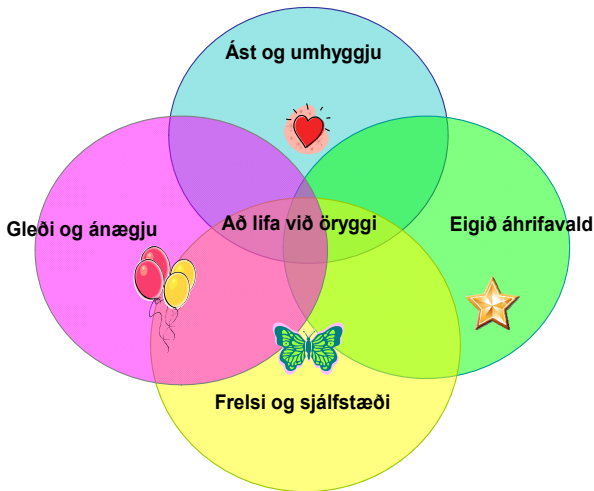


Tvær leiðir til Uppbyggingar



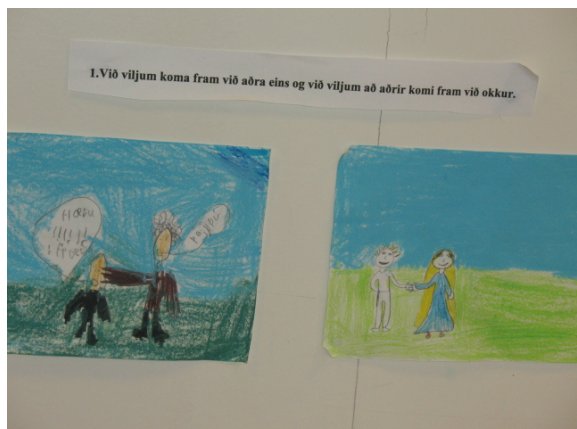
Öll hegðun stýrist af þörfum. Orsök vanlíðunar og slæmrar hegðunar er gjarnan sú að einstaklingurinn nær ekki að uppfylla þarfir sínar á jákvæðan hátt. Mikilvægur áfangi þess að ná að stjórna hegðun sinni er að gera sér grein fyrir þörfum sínum. Við í Lágafellsskóla viljum hjálpa nemendum til að mæta þörfum sínum á jákvæðan hátt.

Samkvæmt Uppbyggingarstefnunni hafa allir þörf fyrir:



Dæmi um vinnu nemenda um þarfirnar

Myndir af Uppbyggingarstarfi nemenda og kennara í Lágafellsskóla





Lágafellsskóli

Samvera

Samvinna

Samkennd