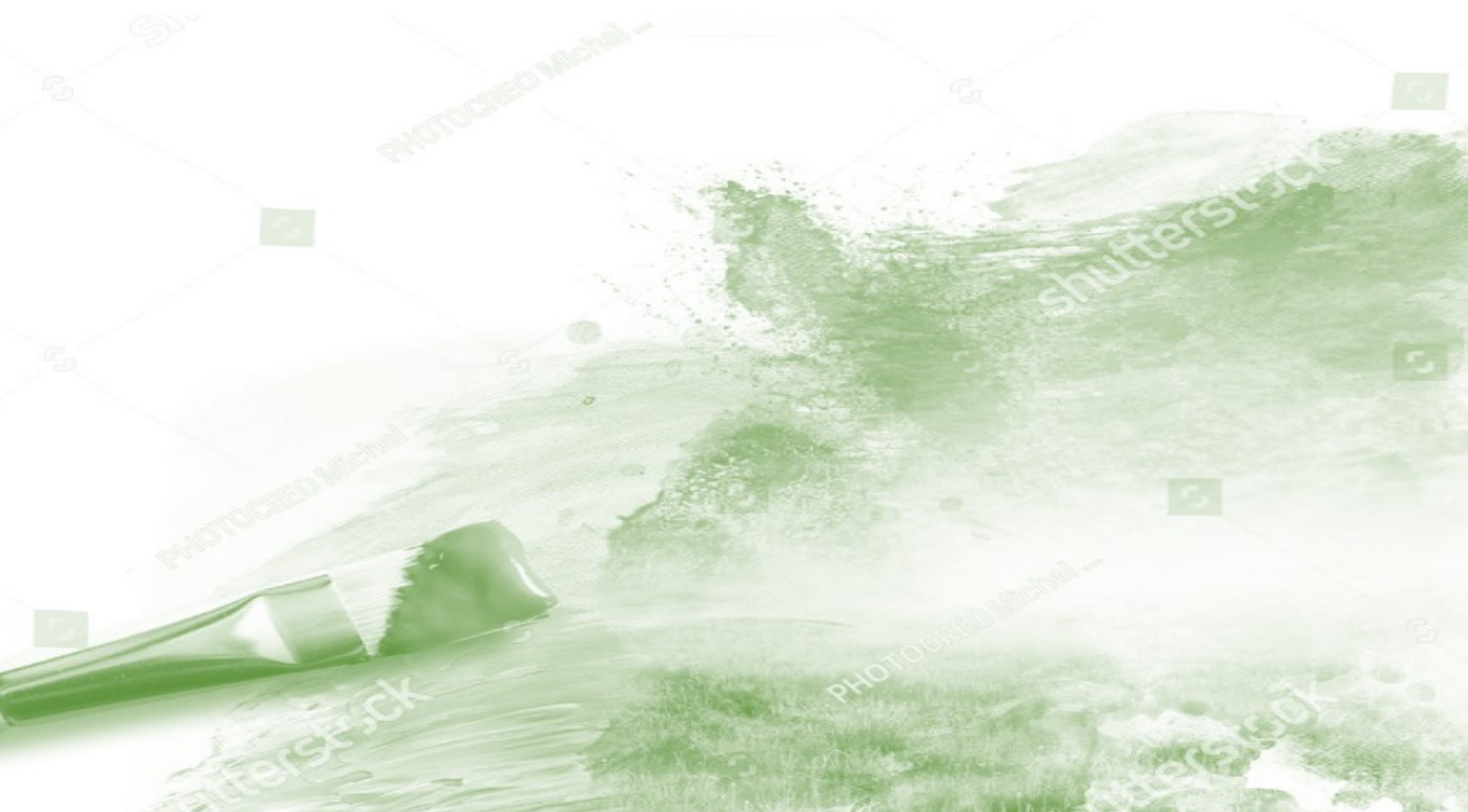


# LÁGAFELLSSKÓLI

STARFSÁÆTLUN  
2024 – 2025



STARFSÁÆTLUN  
LÁGAFELLSSKÓLI MOSFELLSBÆ  
September 2024

ÚTGEFANDI: LÁGAFELLSSKÓLI  
LÆKJARHLÍÐ 1  
270 MOSFELLSBÆR  
SÍMI: 525-9200  
NETFANG: lagafellsskoli@lagafellsskoli.is

VEFFANG: [www.lagafellsskoli.is](http://www.lagafellsskoli.is)

©2024 LÁGAFELLSSKÓLI



Efnisyfirlit

<b>Formáli</b> .....	<b>6</b>
<b>1 Hagnýtar upplýsingar</b> .....	<b>7</b>
1.1 Opnunartímar.....	7
1.2 Skrifstofuþjónusta.....	7
1.3 Húsnæði.....	7
1.4 Íþróttahús.....	7
1.5 Aðkoma.....	8
1.6 Aðgengi gesta.....	8
1.7 Óskilamunir.....	8
1.8 Mötuneyti.....	8
1.9 Gjaldfrjáls ritföng.....	9
1.10 Skólaakstur.....	10
1.11 Umsóknir.....	10
1.11.1 Skólavist leik- og grunnskóli.....	10
1.11.2 Frístund.....	Error! Bookmark not defined.
1.11.3 Mötuneyti.....	Error! Bookmark not defined.
1.12 Upplýsingar um barnafjölda og árganga.....	11
1.13 Forföll og leyfi.....	11
1.14 Forfallakennsla.....	12
1.15 Upplýsingamiðlun – Mentor.....	12
1.16 Öryggismál.....	12
1.16.1 Rafræn vöktun.....	12
1.16.2 Rýmingaráætlun.....	13
1.16.3 Frímínútnagæsla – útivera.....	13
1.16.4 Tryggingar skólabarna.....	13
1.16.5 Slysaskráning.....	13
1.17 Reglur um móttöku nýrra nemenda og móttöku nemenda af erlendum uppruna.....	14
1.18 Upplýsingaver – skólabókasafn.....	15
<b>2 Skipulag og stjórnun</b> .....	<b>16</b>
2.1 Stjórnskipulag – skipurit.....	16
2.2 Mannauður.....	17
<b>3 Skólastarf</b> .....	<b>18</b>
3.1 Skóladagatal.....	18
3.2 Skýringar á skóladagatali.....	18
3.3 Stundatöflur/dagskipulag.....	19
3.4 Val nemenda 8.–10. bekkur.....	19
3.5 Helstu viðburðir og vettvangsferðir.....	19
3.6 Útfærsla viðmiðunarstundaskrár.....	20
3.7 Tilhögun kennslu (náms-/kennsluáætlanir).....	20
3.8 Foreldra- og nemendaviðtöl.....	20
3.9 Samræmd próf.....	Error! Bookmark not defined.
3.10 Skólareglur.....	20
3.11 Viðurlög við brotum (snjalltæki, reykingar, rafrettur).....	22
3.12 Áherslur skólaársins.....	22
<b>4 Frístund og tómstundir</b> .....	<b>24</b>
4.1 Frístundasel.....	24
4.2 Tómstunda- og félagsstarf í skóla.....	24
<b>5 Stoðþjónusta</b> .....	<b>25</b>
5.1 Nemendavernd.....	Error! Bookmark not defined.
5.2 Fyrirkomulag sérkennslu/stoðþjónustu.....	25
5.3 Námsver.....	26
5.4 Náms- og starfsráðgjöf.....	Error! Bookmark not defined.
5.5 Skólaþjónusta Mosfellsbæjar.....	28

5.5.1	Sálfræðiþjónusta	29
5.5.2	Ráðgjöf	Error! Bookmark not defined.
5.5.3	Talkennsla (talmeinafræðingur)	Error! Bookmark not defined.
5.5.4	Ferli einstaklingsmála	30
5.6	<b>Fjölskyldusvið Mosfellsbæjar – barnavernd</b>	<b>30</b>
5.7	<b>Skólaheilsugæsla</b>	<b>31</b>
5.8	<b>Túlkajónusta</b>	Error! Bookmark not defined.
<b>6</b>	<b>Samstarfsaðilar</b>	<b>33</b>
6.1	Félagsmiðstöðin Bólið	33
6.2	Frístundaklúbburinn Úlfurinn	34
6.3	Listaskóli Mosfellsbæjar	34
6.4	Leikskólar	35
6.5	Framhaldsskólar	35
6.6	Lögreglan á höfuðborgarsvæðinu	35
6.7	Trúfélög	35
6.8	Rauði krossinn – heimanámsaðstoð	Error! Bookmark not defined.
<b>7</b>	<b>Félög, ráð og nefndir</b>	<b>37</b>
7.1	Skólaráð	37
7.2	Foreldrafélag	37
7.3	Nemendafélag	37
7.4	Önnur ráð og nefndir	38
7.4.1	Áfallaráð	38
7.4.2	Teymi gegn einelti	38
7.4.3	Heilsueflingarteymi	38
7.4.4	Læsis-teymi	39
7.4.5	Uppbyggingarteymi	39
7.4.6	Öryggisráð	39
<b>8</b>	<b>Áætlanir og verkferlar</b>	<b>40</b>
8.1	Viðbrögð við einelti	40
8.2	Símenntunaráætlun	40
8.3	Sjálfsmatsáætlun (áherslur ársins)	41
8.4	Rýmingaráætlun	41
8.5	Neyðaráætlanir	41
8.5.1	Neyðarstjórn Mosfellsbæjar	41
8.5.2	Óveður	41
8.5.3	Eldgos	42
8.5.4	Jarðskjálftar	42
8.6	Viðmiðunarreglur um ástundun í grunnskólum Mosfellsbæjar	42
<b>9</b>	<b>Annað</b>	<b>43</b>
9.1	Trúnaðargögn og skjalavarsla	43
9.2	Þróunarverkefni	43

# Formáli

Lágafellsskóli stendur við Lækjarhlíð í Mosfellsbæ og tók skólinn til starfa haustið 2001. Þá voru í skólanum nemendur í 1.–6. bekk. Í dag er skólinn fyrir nemendur í 1.–10. bekk. Frístundastarf tekur svo við að loknum hefðbundnum skóladegi og er það fyrir nemendur í 1.–4. bekk, kjósi foreldrar svo.

Haustið 2014 tók til starfa útibú frá skólanum, Höfðaberg. Þar voru nemendur á 5 ára deild leikskóla, 1.–2. bekkur grunnskóla var þar til vors 2021. Frá hausti 2021 færðist öll starfsemi grunnskólans yfir í Lágafellsskóla og 1. júlí 2023 varð Höfðaberg sjálfstæð stofnun og heyrir þar af leiðandi ekki lengur undir stjórn Lágafellsskóla.

Lágafellsskóli birtir stefnu sína með tvennum hætti eins og grunnskólalög og aðalnámskrá grunnskóla gera ráð fyrir. Annars vegar er skólanámskrá og hins vegar starfsáætlun skólans. Bekkjarnámskrár skulu einnig birtar á heimasíðu skólans en þar koma fram helstu áherslur í kennslu, hæfniviðmið og leiðir að markmiðum. Skólastjóri er ábyrgur fyrir gerð starfsáætlunar og skólanámskrár og skal semja þær í samráði við starfsfólk.

Skólanámskrá er nánari útfærsla á ákvæðum aðalnámskrár og þar er gerð grein fyrir þeim gildum sem starf skólans byggir á. Aðalnámskrá grunnskóla, sem tók gildi árið 2011, byggir á sex grunnpáttum: Læsi, sjálfbærni, heilbrigði og velferð, lýðræði og mannréttindum, jafnrétti og sköpun.

Starfsáætlun er ætlað að gefa yfirlit yfir helstu áherslur og markmið skólastarfsins og gefa innsýn í venjur og siði skólans. Þar er að finna skóladagatal og helstu viðburði á skólaárinu, skólareglur, upplýsingar um félagslíf nemenda og aðrar hagnýtar upplýsingar.

Starf skólans skal einnig vera í anda menntastefnu Mosfellsbæjar og taka mið af henni, en leiðarljós menntastefnu Mosfellsbæjar er að skóla- og frístundastarfið sé í fremstu röð og þar fái allir notið sín. Unnið er að velferð og vexti allra hagaðila með jákvæðum samskiptum, valdeflingu, sveigjanleika og upplýsingum um starfið og þessir þættir skipa einmitt stóran þátt í skólastarfi Lágafellsskóla.

Í samræmi við umhverfismarkmið skólans er starfsáætlunin birt á rafrænu formi á heimasíðu skólans.

Lísa Greipsson

Skólastjóri Lágafellsskóla

# 1 Hagnýtar upplýsingar

## 1.1 Opnunartímar

---

Skrifstofa skólans er opin mánudaga–miðvikudaga frá kl. 07:45–16:00, fimmtudaga og föstudaga 07:45–15:00. Skólinn er opinn frá 07.50 til 16.00 en 16.30 fyrir nemendur sem skráðir eru í frístund.

## 1.2 Skrifstofupjónusta

---

Þjónustufulltrúar: Hulda Jónasdóttir og Sigrún Halldórsdóttir

Símanúmer: 525 9200

Netfang: [lagafellsskoli@lagafellsskoli.is](mailto:lagafellsskoli@lagafellsskoli.is)

Heimasíða: [www.lagafellsskoli.is](http://www.lagafellsskoli.is)

Facebooksíða: <https://www.facebook.com/lagafellsskoli.is/>

## 1.3 Húsnæði

---

Lágafellsskóli er um 7.000 m<sup>2</sup> að stærð. Hann var byggður í þremur áföngum. Fyrsta áfanga var lokið 2001, öðrum áfanga 2004 og þriðja 2007. Í fyrsta áfanga var byggður miðhluti skólans, í öðrum áfanga var byggt við skólann vestan megin auk þess sem sparkvöllur með gervigrasi var reistur sunnan megin við þann áfanga. Í þriðja áfanga var byggt við skólann austan megin.

Skólinn er með göngugötu sem liggur eftir miðju húsinu. Norðan við götuna er húsið á tveimur hæðum og þar eru kennslustofur og skrifstofur skólans. Sunnan við götuna eru sérgreinastofur, eldhús/mötuneyti og félagsaðstaða/salur og er þessi hluti hússins á einni hæð.

## 1.4 Íþróttahús

---

Íþróttakennsla skólans fer að mestu fram í íþróttamiðstöð Lágafelli. Góð aðstaða er þar til sund- og íþróttaiðkunar fyrir nemendur.

Nemendur í yngri árgöngum skólans fara í skólasund í innilaug Lágafellslaugar og eldri nemendur eru í útilaug.

Nemendur í 1.–7. bekk eru í íþróttakennslu í Íþróttamiðstöðinni Lágafelli, nemendur í 8.–10. bekk eru annan tímann af tveimur í Íþróttamiðstöðinni Lágafelli, hinn tíminn er í Íþróttamiðstöðina að Varmá og er nemendum ekið þangað með rútu.

## 1.5 Aðkoma

---

Fjórir inngangar eru inn í skólann. Aðalinngangur skólans er fyrir miðju og snýr út að bílplani. Nemendur á miðstigi skólans ganga inn um aðalinngang ásamt starfsfólki og gestum. Einnig eru inngangar á sitthvorri hlið hússins, tveir við norðaustur enda og eru þeir fyrir yngsta stig og einn við suðvestur enda og er hann fyrir unglingastig.

## 1.6 Aðgengi gesta

---

Í Lágafellsskóla eru gestir beðnir að gefa sig fram á skrifstofu skólans sem staðsett er á 3. hæð.

## 1.7 Óskilamunir

---

Ef eigur nemenda týnast má hafa samband við skrifstofu/stuðningsfulltrúa sem aðstoða við leitina en allan óskilafatnað má finna á göngugötu skólans þar sem búið er að flokka saman sams konar fatnað til að auðvelda leit. Síma, lykla og þess háttar óskilamuni má finna á skrifstofu skólans. Á foreldradögum eru óskilamunir hafðir aðgengilegir fyrir foreldra. Í lok skólaársins er óskilafatnaður gefinn Rauða krossinum.

## 1.8 Mötuneyti

---

Allur matur er eldaður í eldhúsi skólans.

Mosfellsbær hefur samþykkt samræmda stefnu um skólamötuneyti leik- og grunnskóla í samræmi við ráðleggingar Lýðheilsustöðvar. Áhersla er lögð á að í skólamötuneytum bæjarins njóti skólabörn fjölbreyttrar fæðu og að matvælin séu rík af næringarefnum, fersk og að þau séu í háum gæðaflokki.

Matseðillinn er unninn samkvæmt ráðleggingum Landlæknisembættis Íslands um mataræði og er lögð áhersla á að hafa máltíðir fjölbreyttar og næringaríkar. Ráðleggingar Landlæknisembættisins um mataræði.

Frá 1. ágúst 2024 eru máltíðir á skólatíma nemendum að kostnaðarlausu.

Umsóknir um skólamáltíðir

1. Áskriftarbeiðni að máltíðum verður að berast í gegnum [Þjónustugátt Mosfellsbæjar](#), fyrir 20. hvers mánaðar áður en áskrift hefst.
2. Ef nemandi mun ekki nýta sér máltíðir í viku eða meira ber á láta vita til að koma í veg fyrir matarsóun.
3. Uppsögn af mótuneytisáskrift skal fara fram á [Þjónustugátt Mosfellsbæjar](#) um leið og viðkomandi nemandi hættir í áskrift.

Ef börn eru með óþol eða ofnæmi skal skila inn vottorði og verður tekið tillit til þess.

Nesti barna skal vera hollt og næringarríkt.



Nesti má ekki innihalda þekktu ofnæmisvalda vegna barna í skólanum með ofnæmi, eins og kiwi og hnetur. Lágafellsskóli eru alfarið hnetulaus. Önnur ofnæmi sem upp koma verða tilkynnt til foreldra hverju sinni.

### Stefnu Mosfellsbæjar skal náð með eftirfarandi leiðum:

**Hádegisverður í skólamötuneytum** bæjarins er þannig samsettur að einn þriðjungur af disknum er grænmeti og/eða ávextir, annar þriðjungur kolvetnarík matvæli, helst gróft og trefjaríkt kornmeti eða kartöflur og síðasti þriðjungurinn próteinrík matvæli, svo sem fiskur, kjöt, egg, baunir eða mjólkurvörur. **Matseðlar eru gerðir fyrir 4 vikur í senn.** Þeir birtast á heimasíðum skólanna og eiga að vera lýsandi fyrir samsetningu og innhald hvers hádegisverðar.

## 1.9 Gjaldfrjáls ritföng

Mosfellsbær hefur frá og með hausti 2017 veitt öllum börnum í grunnskólum Mosfellsbæjar hluta nauðsynlegra námsgagna þeim að kostnaðarlausu (s.s. ritföng, stílabækur, límstifti, skæri, plast/teygjumöppur og einfaldir vasareiknar).

Námsgögn eru ýmist afhent nemanda eða nýtt sem bekkjar-, árganga-, stofu- og/eða skólasett. Til að hlúa að umhverfinu okkar og fara vel með sameiginlega sjóði sveitarfélagsins þá eru foreldrar beðnir um að leggja skólanum lið og athuga hvaða námsgögn eru til á heimilinu frá fyrri árum. Börnin eru beðin um að koma með í skólann þau gögn sem hægt er nýta áfram (s.s möppur, pappír, stílabækur, plastvasa og fleira). Það sem upp á vantar af námsgögnum mun skólinn bæta við. Ritföng sem þegar eru til er ágætt að eiga heimavið.

Eftirfarandi vinnureglur gilda um gjaldfrjáls námsgögn í grunnskólum Mosfellsbæjar:

- Gagnalistar eru til staðar á heimasíðum skólanna, þar er hægt að sjá hvað hver bekkur/árgangur þarf af nauðsynlegum námsgögnum. Velji foreldrar önnur innkaup á gögnum en tilgreind eru í gagnalustum fellur sá kostnaður ekki innan námsgagna sem skólinn afhendir.
- Endurnýjun á möppum fer fram að meðaltali á þriggja ára fresti, annað s.s. skriffæri (blýantar, skriftarpennar), strokleður, stílabækur og límstifti sem endurnýjast árlega.
- Námsgögn eins og stílabækur, sögu- og verkefnabækur og möppur eru að öllu jöfnu geymd í skólanum en fara heim með nemendum ef um heimanám er að ræða. Gert er ráð fyrir að á heimilum séu til nauðsynleg skriffæri og litir.
- Námsgögn verða ýmist sérmerkt nemanda eða verða í bekkjar, árganga-, stofu- og eða skólasettum.
- Eftir því sem líður á námið í grunnskóla bætast við námsgögn og munu þau verða afhent eftir þörfum.
- Kostnaður vegna valáfanga er óbreyttur.
- Innan gjaldfrjálsra námsgagna eru ekki skólatöskur, pennaveski, íþróttá- og sundföt og flóknari reiknivélar (nýtast áfram í framhaldsskóla).

- Týnist eða eyðileggist námsgögn vegna slæmrar meðferðar hjá nemendum eru foreldrar ábyrgir fyrir því að þau séu endurnýjuð.

Óskað er eftir sem bestri samvinnu í anda umhverfisverndar við endurnýtingu og gerð er krafa um góða meðferð námsgagna.

## 1.10 Skólaakstur

---

Skólaakstur í Mosfellsbæ er skv. 22. gr. laga um grunnskóla ([nr. 91/2008](#)) og reglur menntamálaráðuneytis um skólaakstur ([nr. 656/2009](#)).

Reglur um skólaakstur má finna á heimasíðu Mosfellsbæjar.  
[Reglur um skólavist og skiptingu skólasvæða.](#)

Akstur á skólatíma er fyrir þá nemendur grunnskóla Mosfellsbæjar sem þurfa að sækja sérgreinar, samkvæmt stundatöflu, í íþróttamiðstöðina að Varmá og íþróttamiðstöðina Lágafelli.

Annar akstur á vegum skóla, vegna ferða á skólatíma og vegna frístundastarfs, fellur ekki undir skilgreiningar ráðuneytis skv. [reglugerð 656/2009](#) og gilda sérstakar reglur um hann.

## 1.11 Umsóknir

---

### 1.11.1 Skólavist - leik- og grunnskóli

Sótt er um í leik- og grunnskóla Mosfellsbæjar í gegnum [Þjónustugátt Mosfellsbæjar](#)

Grunnskólanemendur eiga skólavist í sinn hverfisskóla en geta sótt um skólavist í skóla í Mosfellsbæ utan síns hverfis en ekki er sjálfgefið að hægt sé að komast að, sjá nánar [hér](#).

### 1.11.2 Frístund

Sótt er um í frístund í grunnskólum Mosfellsbæjar í gegnum [Þjónustugátt Mosfellsbæjar](#).

Grunnskólar Mosfellsbæjar starfrækja frístund fyrir 1.-4. bekk. Markmið frístundar er að mynda heildstæða umgjörð um skóladag barnanna. Í frístund er boðið upp á margvísleg verkefni, t.d. íþróttatómstunda-, lista- og menningarverkefni. Helstu áherslur í starfinu eru öryggi, útivist, hreyfing, fjölbreytni, tómsundur, íþróttir og vellíðan. Að öllu jöfnu er frístund opin daglega alla daga á starfstíma skóla en opnunartíminn tekur þó mið af því hvernig skólinn fléttar starfið inn í viðveru barna í skólanum og getur því verið breytilegur frá ári til árs. Á heimasíður má sjá dagatal frístundar [Frístundadagatal Lágafellsskóla](#).

### 1.11.3 Mötuneyti

Sótt er um áskrift í mötuneyti grunnskólanna inn á [Íbúagátt Mosfellsbæjar](#).

## 1.12 Upplýsingar um barnafjölda og árganga

---

Skólaárið 2024 – 2025 eru nemendur Lágafellsskóla á aldrinum 6–16 ára og eru í 1. – 10. bekk og er heildarfjöldi nemenda 577.

Skipting nemenda eftir árgöngum er eftirfarandi:

árgangur	bekkur	fjöldi
2018	1.bekkur	49
2017	2.bekkur	48
2016	3.bekkur	54
2015	4.bekkur	52
2014	5.bekkur	36
2013	6.bekkur	50
2012	7.bekkur	62
2011	8.bekkur	77
2010	9.bekkur	77
2009	10.bekkur	72
samtals:		577

## 1.13 Forföll og leyfi

---

Foreldrar tilkynni um veikindi barna sinna daglega fyrir upphaf skóladags. Tilkynna skal veikindin rafrænt í Mentor eða símleiðis á skrifstofu skóla. Ef um langvinn veikindi er að ræða eða veikindadagar eru orðnir fleiri en 10 áskilur skólastjóri sér rétt til að kalla eftir læknisvottorði. Skila þarf inn læknisvottorði ef nemandi er frá í tvær vikur eða lengur. Læknisvottorð gilda fyrir þann tíma sem tilgreindur er á vottorði og ber að skila í upphafi leyfistímans.

Foreldrum eða forráðamönnum ber að sækja um leyfi fyrir börn sín með góðum fyrirvara, sé því við komið. Ekki er hægt að sækja um leyfi eftir á, hvorki vegna stakra kennslustunda né heilla daga. Foreldrar geta sótt um leyfi fyrir stakar kennslustundir eða einn dag með símtali eða tölvupósti til umsjónarkennara og/eða skrifstofu skólans. Ef sækja þarf um leyfi í tvo eða fleiri daga samfelld þurfa foreldrar að sækja um leyfið í gegnum [Íbúagátt Mosfellsbæjar](#). Leyfið tekur gildi þegar samþykki skólastjóra/staðgengils hans liggur fyrir.

Sjá nánar í viðmiðunarreglum um ástundun í grunnskólum Mosfellsbæjar: [Viðmiðunarreglur um ástundun](#)

## 1.14 Forfallakennsla

---

Metin er á hverjum degi staða í skólanum vegna forfalla barna og starfsmanna. Deildarstjórar hafa umsjón með forföllum og afleysingu þeirra eins og við verður komið. Ákveðin forgangsröðun er á því hvernig afleysingar eru skipulagðar til að skólastarfið geti gengið sem eðlilegast. Ekki er alltaf hægt að leysa öll forföll með afleysingu en kennsla yngri nemenda gengur fyrir við skipulagningu.

Mikilvægt er að gæta allra öryggisþátta svo sem vegna barna með einstakar þarfir. Einstaka sinnum þarf að fella niður einhverja starfsemi þegar margir eru frá, en undantekning er að fella þurfi niður kennslu barna í grunnskólastarfi á yngsta- og miðstigi af þeim orsökum.

## 1.15 Upplýsingamiðlun – Mentor

---

Gott samstarf við foreldra og stöðug upplýsingagjöf er forsenda í góðu skólastarfi. Deildarstjórar og umsjónarkennarar eru þar í lykilhlutverki og fyrstu tengiliðir við heimilin.

Mentor er upplýsinga- og námskerfi sem nýtist foreldrum, nemendum, kennurum og skólastjórnendum í skólastarfinu. Á [www.mentor.is](http://www.mentor.is) er að finna heimavinnuáætlanir, upplýsingar um námsmat og ástundun, bekkjarlista, stundaskrár og fleira.

Aðrar samskiptaleiðir við foreldra eru foreldraviðtöl sem haldin eru í skólanum tvisvar á ári. Þar er farið yfir námslega stöðu og gengi nemandans.

Á heimasíðu skólans [www.lagafellsskoli.is](http://www.lagafellsskoli.is) má nálgast upplýsingar um skólann og fylgjast með starfi hans. Þar má einnig finna fréttir af skólastarfinu og tilkynningar til nemenda og foreldra. Samfélagsmiðlar eru einnig nýttir og er Lágafellsskóli með síðu á [Facebook](https://www.facebook.com/lagafellsskoli).

## 1.16 Öryggismál

---

Í Lágafellsskóla er lögð áhersla á velferð, öryggi og persónuvernd allra sem koma í skólann. Öryggisáætlanir má finna á heimasíðu skólans [www.lagafellsskoli.is](http://www.lagafellsskoli.is) og sameiginlegar áætlanir á heimasíðu Mosfellsbæjar [www.mos.is](http://www.mos.is). Farið er reglulega yfir áætlanir og þær kynntar og endurskoðaðar. Áfallateymi skólans sér um skipulag og árlega yfirferð með starfsmönnum. Farið er yfir áfalla- og viðbragðsáætlanir árlega. Slökkvilið höfuðborgarsvæðisins er með eftirlit á brunavörnum og neyðarútgöngum árlega. Securitas er með eftirlit með innbrotakerfi og brunakerfi skólans. Eins er úða-kerfið yfirfarið reglulega. Umsjón með slíku eftirliti er í höndum umsjónarmanns fasteigna. Í öryggisnefnd Lágafellsskóla eru: Deildarstjóri verkefna og staðgengill skólastjóra ásamt umsjónarmanni fasteigna, sem gegna hlutverki öryggisvarða. Einnig eru þrír öryggistrúnaðarmenn úr hópi starfsmanna.

### 1.16.1 Rafræn vöktun

Í Lágafellsskóla eru eftirlitsmyndavélar bæði innandyra og utan. Myndir eru eingöngu skoðaðar ef ástæða er til, vegna óhappa, skemmdarverka, ofbeldis eða þjófnaðar.

### 1.16.2 Rýmingaráætlun

Í 8. kafla er sérstaklega fjallað um rýmingaráætlun Lágafellsskóla. Rýmingaráætlun skal kynnt og yfirfarin árlega. Rýmingaræfingu skal halda árlega og breytingar gerðar eftir því sem þörf er á.

### 1.16.3 Frímínútnagæsla – útivera

Nemendur í 1.–7.bekkur er í frímínútum á skólalóð tvisvar á dag og því mikilvægt að þau komi vel búin til útiveru til að geta tekið þátt í öllu daglegu starfi skólans. Nemendur í 8.–10. Bekk geta valið um útiveru/inniveru í frímínútum. Starfsmenn skólans sinna gæslu í frímínútum bæði innan – og utandyra.

Frímótfjör

Verkefnið Frímótfjör gengur út á það að efla þátttöku barna í leik og samvinnu í frímínútum. Verkefnið hefur margvíslegan ávinning í för með sér. Umsjónarmenn verkefnisins eru forstöðumenn Frístundar.

### 1.16.4 Tryggingar skólabarna

Öll börn, yngri en 18 ára, sem eru búsett í Mosfellsbæ og skráð í grunnskóla ( gildir um slys sem verða á skólatíma, á skólalóð eða í ferð á vegum skólans ), leikskóla, dagskóla, á sumarnámskeið, á gæsluleikvelli og í skipulagt tómskundastarf félagsmiðstöðva eru nú sjálfkrafa vátryggð hjá TM.

#### Ferli vegna slysa:

1. Foreldrar greiða sjálfir heimsóknir á heilsugæslu eða til sérfræðinga vegna slyssins (ekki skólinn eða Mosfellsbær).
2. Foreldrar fara með nóturnar á skrifstofu TM og fá endurgreitt.

Allar frekari upplýsingar veittar hjá TM.

Katrínartúni 2, 105 Reykjavík

[tm@tm.is](mailto:tm@tm.is) sími: 515-2000

### 1.16.5 Slysskráning

Öll slys eru skráð á þar til gert eyðublað í Lágafellsskóla. Skráningin er m.a. nýtt til að athuga hvort slys gerist oft á einhverjum ákveðnum stöðum í eða við skólann og upplýsingar nýttar til að bæta umhverfið og endurskoða aðstæður.

## 1.17 Reglur um móttöku nýrra nemenda og móttöku nemenda af erlendum uppruna

Innritun barna sem hefja grunnskólagöngu fer fram í byrjun mars ár hvert í gegnum Íbúagátt. Börn sem eiga lögheimili í Mosfellsbæ en sækja skóla í öðrum sveitarfélögum þurfa að sækja um greiðslu fyrir skólavist frá Mosfellsbæ fyrir auglýstan tíma ár hvert. Mikilvægt er að kynna sér reglur um skólavist utan lögheimilis á heimasíðu Mosfellsbæjar.

Reglur um skólavist og skiptingu skólasvæða er að finna á heimasíðu Mosfellsbæjar sjá;

<https://mos.is/stjornsysla/baejarstjorn-rad-og-nefndir/reglur-og-samthykkir/skolavist-og-skipting-skolasvaeda>

Lögð er áhersla á að taka vel á móti nýjum nemendum við skólann. Nemanda þarf ávallt að skrá í skólann í gegnum Íbúagátt Mosfellsbæjar <https://ibuagatt.mosfellsbaer.is/oneportal/login.aspx>

### Þegar nám hefst í 1. bekk

- Nemendur fá boð um heimsókn í skólann að vori og hitta þá væntanlega skólavini sína.
- Umsjónarkennarar 1. bekkja boða foreldra/forráðamenn og barn í viðtal áður en skóli hefst í ágúst.

Þar er farið yfir allar almennar upplýsingar um skólann, s.s. mótuneyti, ávaxtabita, og frístundasel. Skólahúsnæði er kynnt og skoðað, ásamt sérgreinastofum og væntanlegum heimastofum nemenda. Stoðþjónusta skólans er síðan kynnt á sérstökum haustfundi með foreldrum.

### Nemendur sem hefja nám í 2.–10. bekk

- Nemanda og foreldri/forráðamanni boðið í heimsókn fyrir skólabyrjun eða áður en nemandi hefur skólagöngu sína.
- Umsjónarkennari tekur á móti nemanda og foreldrum/forráðamönnum.
- Farið er í heimastofu, starfið kynnt og farið yfir allar almennar upplýsingar um skólann.
- Skólahúsnæði er skoðað, íþróttahús, sundlaug og önnur svæði sem nemandi þarf að sækja á skólatíma.

### Nemendur sem byrja í skólanum eftir að skólaár er hafið

- Foreldrar/forráðamenn hafa samband við stjórnendur skólans.
- Nemanda og foreldrum/forráðamönnum er boðið í heimsókn í skólann.
- Deildarstjóri tekur á móti nemanda og foreldrum/forráðamönnum, kynnir þeim innra starf skólans og veitir almennar upplýsingar um hann.
- Skoðunarferð um skólahúsnæði, íþróttahús, sundlaug og önnur svæði sem nemandi þarf að sækja á skólatíma.
- Nemandi og foreldrar/forráðamenn hitta væntanlegan Umsjónarkennara og fá stundatöflu og aðrar upplýsingar um bekkjarstarfið.

Varðandi úrsögn barns úr skóla skal foreldri/forráðamaður snúa sér til skrifstofu skólans með slíkar upplýsingar. Skylda er að upplýsingar um barnið berist þeim skóla sem barnið fer í skv. 8.gr. laga um

miðlun og meðferð upplýsinga um nemendur í grunnskóla. Mikilvægt er að fá upplýsingar um breytingar á skólavist barna um leið og þær liggja fyrir.

Móttökuáætlun nemenda af erlendum uppruna má finna á heimasíðu skólans:

[Móttökumáætlun nemenda af erlendum uppruna](#)

## 1.18 Upplýsingaver – skólabókasafn

---

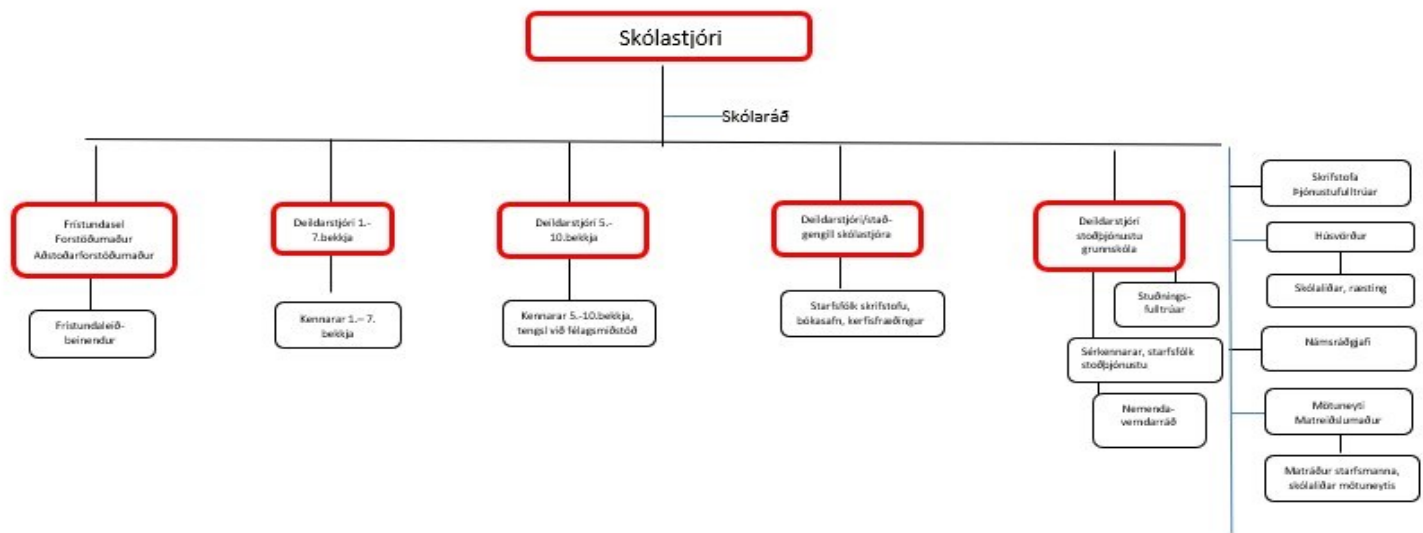
Fræðasetur er upplýsingamiðstöð skólans og er opið mánudaga–föstudaga frá 8:00–15:00. Á Fræðasetri geta nemendur aflað sér upplýsinga, leitað heimilda, unnið saman að verkefnum og þjálfað lestrarfærni sína. Þar er að finna orðabækur, ritþjálfu, hljóðbækur, tölvur og önnur námsgögn. Þar eru einnig geymdar námsbækur sem skráðar eru á nemendur. Þær eru eign skólans sem nemendum ber að fara vel með og skila að notkun lokinni. Útlánstími afþreyingabóka til nemenda eru 14 dagar. Kennslugögn og leiðbeiningar með kennslubókum eru lánaðar út til kennara á nafni hvers og eins og skilist við lok skólaárs.

# 2 Skipulag og stjórnun

Gildi Lágafellsskóla eru samvera, samvinna og samkennd. Einnig vinnur skólinn með gildi Mosfellsbæjar sem eru virðing, jákvæðni, framsækni og umhyggja.

## 2.1 Stjórnskipulag – skipurit

Skipurit Lágafellsskóla



Með yfirstjórn skólans fer rekstraraðili hans, sveitarfélagið Mosfellsbær. Í Lágafellsskóla er lagt upp með dreifða stjórnunarhætti. Það er m.a. gert með afmörkun ábyrgðarsviða og skiptingu verkefna milli einstaklinga. Mikil þróun hefur orðið á stjórn skólans en nýir áhersluþættir við stjórnun þurfa ætíð aðlögunartíma. Tryggja þarf á hverjum tíma að meginverkefni skólans, kennsla og umönnun barna sé ætíð í fyrirrúmi og forgangsverkefni allra í Lágafellsskóla.

Skipurit skólans er þannig að skólastjóri fer með yfirstjórn mála sem lúta að rekstri, faglegri forystu, starfsmannamálum og öllu öðru sem stofnunin stendur fyrir. Deildarstjórar eru fimm, deildarstjóri 1.–



7. bekkja, deildarstjóri 5.–10. bekkja, deildarstjóri stoðþjónustu og deildarstjóri verkefna sem er einnig staðgengill skólastjóra og sinnir ýmsum málum er snúa að rekstri og starfsmannámálum. Skólastjóri skiptir verkefnum og felur hverjum að sjá um sinn þátt í samvinnu við starfsmenn skólans.

Stjórnendafundir eru haldnir vikulega. Þar fara stjórnendur yfir málefni sem varða ýmsa þætti skólans.

Kennarafundir eru haldnir á 4–6 vikna fresti. Þar sitja allir kennarar skólans, aðilar stoðþjónustu og skólastjórnendur. Á fundunum eru ákvarðanir teknar er varða ýmsa þætti skólastarfsins og mál sett í farveg. Fundargerðir eru skráðar og eru opnar starfsfólki.

Árgangafundir/fagfundir eru haldnir vikulega til að fjalla um málefni sem snúa sérstaklega að starfi viðkomandi árgangs eða fags. Fundargerðir eru skráðar og eru opnar starfsfólki.

Fundir stoðþjónustu eru haldnir á 4-6 vikna fresti og er þeim stýrt af deildarstjóra stoðþjónustu. Þar er fjallað um málefni sérkennslu.

Deildarfundir eru haldnir á 4–6 vikna fresti. Deildarstjórar stýra þeim og sjá um að koma upplýsingum til skila eftir þörfum. Deildarfundir eru til samræðu um málefni einstakra barna og/eða barnahópa ásamt því að vera fundir til að meta starf og gera áætlanir. Fundargerðir eru skráðar og eru opnar starfsfólki.

Starfsmannafundir eru haldnir á 4–6 vikna fresti. Þeir eru nýttir á ýmsan hátt eftir því sem starfið kallar á, m.a. til upplýsingagjafar, umræðna, fræðslu og ákvarðanatöku vegna skólastarfsins. Fundargerðir eru skráðar og eru opnar starfsfólki.

## 2.2 Mannauður

---

Við Lágafellsskóla starfa um 100 starfsmenn, ekki allir í heilu starfshlutfalli. Starfshópin fyrir skólaárið 2024 – 2025 má finna á heimasíðu skólans en hann samanstendur af grunnskólakennurum, starfsmönnum grunnskóla og starfsmönnum frístundar. Eins starfar við skólann teymi fyrir mötuneyti, skrifstofu og í ræstingum.

<http://www.lagafellsskoli.is/skolinn/starfsfolk/>

# 3 Skólastarf

## 3.1 Skóladagatal

Á hverju ári koma margir aðilar að gerð skóladagatala komandi skólaárs: Starfsfólk skólans, skólayfirvöld bæjarins, nemendur og foreldrar. Samkvæmt áherslum fræðsluyfirvalda í Mosfellsbæ er starfsár leik- og grunnskóla samræmt og vetrarfrí skiptist á milli haust- og vorannar. Samkvæmt skóladagatali eru skóladagar barnanna í Lágafellsskóla 180. Kennsla fellur niður í jólaeyfi nemenda sem er frá 21. desember til og með 3. janúar. Vetrarleyfi er dagana 24.–25. október og 24.–25. febrúar. Páskaleyfi er frá 14. apríl til og með 21. apríl. Einnig fellur kennsla niður vegna fimm skipulags- og fræðsludaga kennara á skólaárinu: 20. september, 28.–29. október, 3. janúar og 19. maí.

Foreldraviðtöl grunnskóla eru haldin tvisvar yfir skólaárið 16. nóvember og 12. febrúar. Nemendur mæta með foreldrum sínum í viðtölin, nema í nóvember þá mæta nemendur 1. bekkja ekki með í viðtölin. Umsjónarkennarar sinna foreldraviðtölum en allir aðrir kennarar eru einnig til viðtals þessa daga. Skóladagatal Lágafellsskóla er alltaf aðgengilegt á heimasíðu skólans en þar má finna grunnskóladagatal og dagatal frístundar <http://www.lagafellsskoli.is/>

## 3.2 Skýringar á skóladagatali

Dagar á skóladagatali eru litaðir og hafa eftirfarandi merkingu:

Fjólubláir dagar: Nemendur eru í fríi, opnunartími frístundar skv. nánari upplýsingum á dagatali frístundar.

Rauðir dagar: Skertir nemendadagar þ.e. nemendur mæta samkvæmt auglýstu skipulagi þann daginn, opnunartími frístundar skv. nánari upplýsingum á dagatali frístundar.

Bláir dagar: Starfsdagar, nemendur mæta ekki í skólann, opnunartími frístundar skv. nánari upplýsingum á dagatali frístundar.

Tvöfaldur dagur v/vorhátíðar 1.–7. bekkja og árshátíðar 8.–10. bekkja. Tvöfaldur dagur er ekki endilega haldinn þann dag sem hann er settur á skóladagatal, því að árshátíð 8.–10. bekkja og 1.–7. bekkja getur ekki farið fram á sama eftirmiðdegi/kvöldi.

### 3.3 Stundatöflur/dagskipulag

---

Inn á Mentor birtast stundatöflur allra grunnskólanemenda og sýnir þá hópa, stofnunúmer, nafn á kennurum og námsgreinar sem viðkomandi sækir um veturinn. Töflubreytingar geta átt sér stað yfir veturinn.

Nemendur á yngsta stigi eru 30 kennslustundir í viku, nemendur á miðstigi eru 35 kennslustundir á viku og nemendur á elsta stigi eru 37 kennslustundir á viku. Kennsla hefst klukkan 08:10 í 1.-7.bekk en lýkur á mismunandi tímum eða skv. stundatöflu. Kennsla fyrir nemendur í 8.-10.bekk hefst 8:30 og lýkur á mismunandi tímum eða skv. stundatöflu.

Nemendur í 1.–7. bekk eru í sameiginlegum frímínútum í 20 mínútur á tímabilinu 09:30–10:00 og 11:40– 12:00. Nemendur í unglíngadeild hafa að öllu jöfnu 5 mínútna frímínútur milli kennslustunda en einar 20 mínútna frímínútur að morgni og 15 mínútna frímínútur seinnipart dags.

Ávaxtabiti/nestisstund er fyrir alla árganga eftir klukkan 09:30, hádegismatur er þrískiptur, nemendur í 1.–5. bekk borða 11:20–11:40, nemendur í 6. og 7. bekk borða 11:40 – 12:00 og nemendur í 8.–10. bekk borða klukkan 12:05 – 12:35.

### 3.4 Val nemenda 8.–10. bekkur

---

Með valgreinum gefst nemendum tækifæri til að laga nám sitt að eigin áherslum miðað við áhugasvið og framtíðaráform í samráði við foreldra/forráðamenn og námsráðgjafa.

Í 8. bekk er boðið upp á tvær kennslustundir á viku til valgreina. Í 9. bekk er boðið upp á 6 tíma í valgreinar á viku og 10. bekk er boðið upp á 5 valgreina stundir á viku. Innan skólans eru fjölmargar valgreinar á boðstólum.

Heimilt er að meta skipulagt nám sem stundað er utan grunnskóla, t.d. við tónlistarskóla, sem hluta af grunnskólanámi samkvæmt nánari útfærslu í aðalnámskrá grunnskóla. Stundi nemandi slíkt nám er viðkomandi sveitarstjórn ekki skylt að standa straum af kostnaði sem af því leiðir þótt námið njóti viðurkenningar í stað skyldunáms. Jafnframt er heimilt að meta tímabundna þátttöku í atvinnulífi, félagslífi, íþróttum eða skipulögðu sjálfboðaliðastarfi sem nám, falli það að markmiðum skólastarfs.

### 3.5 Helstu viðburðir og vettvangsferðir

---

Hefð hefur verið fyrir því að árgangar fari í lengri eða styttri ferðalög. Yngri nemendur fara alla jafna í styttri ferðir og þá í nágrenni Mosfellsbæjar. Eldri nemendur taka sér lengri ferðalög á hendur og fer það eftir verkefnum og áherslum í námi hverju sinni.

Á hverju skólaári eru svo ýmsir viðburðir s.s. Litla upplestrarkeppnin sem 4. bekkur tekur þátt í, Upplestrarkeppni grunnskóla í Mosfellsbæ (áður Stóra upplestrarkeppnin) þar sem 7. bekkur tekur þátt, Laxnessinn sem er upplestrarkeppni fyrir nemendur í 6. bekk, þemadagar/fjölgreindaleikar (til skiptis annað hvert ár), Vorhátíð 1.–6. bekkja og árshátíð unglíngadeildar. Að auki tekur skólinn þátt í ýmsum verkefnum, s.s. degi íslenskrar tungu, degi stærðfræðinnar og fleiri slíkum, 6. bekkur vinnur Norðurlandaverkefni, 7. bekkur vinnur Evrópuverkefni og 8.-10. bekkur vinnur lokaverkefni. Að verkefnum loknu halda árgangarnir sýningu. Lágafellsskóli tekur þátt í Skólahreysti. Ýmsir viðburðir rata inn í skólastarfið og eru kærkomin tilbreyting og tilefni til uppbrots og fræðslu.

### 3.6 Útfærsla viðmiðunarstundaskrár

#### Viðmiðunarstundaskrá Lágafellsskóla skólaárið 2024-2025

Viðmiðunarstundaskrá Lágafellsskóla skólaárið 2024 - 2025																
	1. árg.	2. árg.	3. árg.	4. árg.	Alls		5. árg.	6. árg.	7. árg.	Alls		8. árg.	9. árg.	10. árg.	Alls	
					Yngsta	Aðaln.				Mið	Aðaln.				Elsta	Aðaln.
Bekkjarde	3	2	2	3			3	4	3			3	4	4		
Íslenska	8	7	6	6	27	28	7	7	5	22	17	5	5	5	16	630 15,75
-Bókmenntir							1	1	1					1		
Stærðfræð	6	6	5	5	22	20	5	5	5	15	15	5	5	6	16	600 15
Danska					0	2			3	3	11,5	4	4	3	11	840 21
Enska		0,5	1	1	2,5	8	2	3	3	8	9	4	4	4	12	360 9
Íþróttir	2	2	2	2	8	12	2	2	2	6	9	2	2	2	6	360 9
Sund	1	1	1	1	4	4	1	1	1	3	3	1	1	1	3	9
Náttúrufræð	1,75	2	3	3,75	10,5	10,5	3	3	3	9	8,5	3	4	4	11	360 9
Samfél/tri	4	3,25	3,75	3	14	14,5	4	4	3,75	11,75	15	3	3	3	9	360 9
-Lífleikni					0	3	1	1	1	3	4				0	80 2
Uppl.-tæk	1	1	1	1	4	3				0	4	2			2	80 2
Listir-rúlla	4	6	6	6	22	22,5	6	6	6	18	21	4			4	
Bundið val list-og verkgr.													2	2		8,5
Frjálst val	1				1					0		2	5	4	11	870 21,75
Nesti-um	1,25	1,25	1,25	1,25	5	7,5	1,25	1,25	1,25	3,75	4				0	0
Heimav					0					0					0	0
Umsjón/heimanám/lífsleikni/val					0		1,75	0,75		2,5		2	2	2	6	0 6 af vali
ALLS	30	30	30	30	120	120	35	35	35			37	37	37		Val
												3	9	8	21	

### 3.7 Tilhögun kennslu (náms-/kennsluáætlanir)

Árgangateymi og fagteymi skólans setja fram áherslur í námi árganga og faga og birta í lotum á Mentor og eru þær aðgengilegar nemendum og foreldrum/forráðamönnum.

### 3.8 Foreldra- og nemendaviðtöl

Nemenda og foreldraviðtöl eru haldin tvisvar yfir skólaárið, eitt á hvorri önn. Foreldraviðtöl í Lágafellsskóla eru nemendastýrð. Þar gefst tækifæri að fara yfir námsmarkmið og líðan í skólanum.

### 3.9 Skólareglur

Skólabragur Lágafellsskóla einkennist af samvinnu og samstarfi milli einstaklinga, umhyggju fyrir einstaklingnum og stuðningi við hvern og einn einstakling. Starfið skal einkennast af jákvæðu umhverfi og uppbyggingu. Markmiðið er að öllum líði vel í Lágafellsskóla.

Einkunnarorð skólans; samvera – samvinna – samkennd, ásamt gildum Mosfellsbæjar; virðing, jákvæðni, framsækni og umhyggja skulu endurspeglast í skólastarfinu.

Nemendur þurfa að tileinka sér ýmsa þætti til þess að vera virkir þátttakendur í lýðræðisþjóðfélagi, þ.á.m. samskiptahæfni, virðingu, umburðarlyndi og skilning á uppbyggingu lýðræðislegs þjóðfélags. Nemendur þurfa að læra að umgangast hvern annan í sátt og samlyndi og taka ábyrgð á eigin framkomu og hegðun. Til þess að svo megi verða ber starfsfólki skólans að stuðla í hvívetna að góðum starfsanda og gagnkvæmri virðingu allra í skólanum í samstarfi við nemendur, foreldra og starfsfólk. Efla skal félagsfærni nemenda með því að skapa þeim tækifæri til virkrar þátttöku í skólastarfi. Jákvæður skólabragur er í eðli sínu forvarnarstarf og getur dregið úr neikvæðum samskiptum, s.s. einelti og öðru ofbeldi.

Lögð er áhersla á námsaga og sjálfsaga nemenda. Meðal grundvallarréttinda nemenda er að hafa vinnufrið í skólanum þannig að þeir geti náð sem bestum tökum á náminu og að kennslan nýtist þeim sem best. Því þarf að leggja áherslu á að skapa jákvæðan skólabrag í hverjum skóla og góðan vinnuanda í einstökum bekkjardeildum og námshópum.

### Skólareglur Lágafellsskóla

- Við komum fram við aðra eins og við viljum að aðrir komi fram við okkur.
- Við förum eftir fyrirmælum kennara og annarra starfsmanna skólans.
- Við göngum vel um umhverfið og förum vel með eigur skólans og annarra.
- Við mætum stundvíslega og vinnum alltaf eins vel og við getum.
- Við tileinkum okkur heilbrigðar lífsvenjur.

### Farsímar – Lágafellsskóli er símalaus skóli

- Símar eiga að vera stilltir á þögn á skólatíma.
- Símar eiga vera í tösku (eða skáp, ekki í vasa).
- Snjallúr skulu þannig stillt á skólatíma og í frístund að þau gefi ekki frá sér hljóð og ekki sé hægt að hringja í þau eða úr.
- Með öllu er óheimilt að taka myndir eða taka upp efni nema með sérstöku leyfi. Verði nemandi uppvís að því að taka upp efni án leyfis eru foreldrar/forráðmenn kallaðir til og nemandi látinn eyða efninu.
- Í ferðum á vegum skólans er nemendum ekki heimilt að vera með síma nema annað sé tilgreint í ferðaáætlun.

### Yngsta stig:

- Komi nemendur í 1. – 4. bekk með farsíma í skólann skulu þeir geymdir í töskum og stilltir á þögn.

### Miðstig:

- Komi nemendur í 5. – 7. bekk með farsíma í skólann skulu þeir geymdir í töskum og stilltir á þögn.

### Unglingastig:

- Komi nemendur í 8. – 10. bekk með farsíma í skólann skulu þeir geymdir í töskum/skáp og stilltir á þögn.
- Farsímar eru ávallt á ábyrgð eigenda sinna.

## Reglur á skólalóð

### Hjólabrettasvæði

Hjólabretti og hlaupahjól eru leyfð og skulu nemendur vera með hjálm. Óheimilt er að renna sér að og frá svæðinu á brettum og hlaupahjólum, halda skal á þeim yfir lóðina.

### Önnur svæði

Reiðhjól, hlaupahjól, hjólabretti og línuskautar óheimil á skólalóð frá 08:00–17:00 meðan skólastarf stendur yfir.

### Skólahreystibraut

Notendur skólahreystibrautar framkvæma þær æfingar sem brautin er gerð fyrir. Þeir sem ætla að fara í gegnum alla brautina, hvort sem þeir eru í keppni eða ekki, hafa forgang. Óheimilt er að klifra upp á grind skólahreystibrautar. Aðeins sá árgangur sem skráður er á skólahreystibraut hverju sinni nýtir brautina.

### Fótboltavellir

Á fótboltavöllum gilda almennar knattspyrnureglur. Aðeins sá árgangur sem skráður er með völlinn hverju sinni nýtir hann.

### Snjóboltasvæði

Þegar snjór er á skólalóð er hjólabrettasvæðið ætlað fyrir þá sem vilja stunda snjóboltakast. Eingöngu þeir sem vilja taka þátt mæta á svæðið. Ekki skal kasta út fyrir svæðið.

## 3.10 Viðurlög við brotum (snjalltæki, reykingar, áfengi/vímuefni)

---

- Ef nemandi sést með síma skal hann skila honum á símahótel hjá riturum/stjórnendum og sækja í lok dags.
- Merkt er við brot á símareglum í mentor.
- Ef nemandi fer ítrekað ekki eftir símareglum er haft samband við foreldra, þeir boðaðir á fund og fundin lausn í sameiningu.

Notkun rafretta, reykingar eða notkun áfengis/vímuefna er ekki liðið í Lágafellsskóla og getur varðað tímabundna brottvísun úr skóla.

## 3.11 Áherslur skólaársins

---

Skólaárið 2024–2025 verður aðaláhersla lögð á að allir starfsmenn læri og nýti aðferðafræði uppbyggingarstefnunnar.

Áfram verður unnið að breyttu formi skólanámskrár munu bekkjarnámskrár sem hluti af skólanámskrá birtast inn á heimasíðu skólans fyrir hvern árgang.

Haldið verður áfram að bæta við tækjakost nemenda og ef heldur sem horfir þá stýttist í að skólinn sé að nálgast markmið um fjölda tækja. Í 1.–6. bekk eru spjaldtölvur en í 7.–10. bekk eru nemendur að

vinna með Chromebækur. Nauðsynlegt er að halda áfram að bjóða upp á námskeið fyrir starfsfólk til að vinna með helstu forrit, sem gagnast vel og styðja við fjölbreytta kennsluhætti.

Stöðugt fer fram endurskoðun á hæfnikortum í Mentor og verða kennsluáætlanir í lotum í Mentor og bekkjarnámskrár fyrir hvern árgang verða aðgengilegar á heimasíðu.

Ávallt verður unnið af kappi skv. lestrarstefnu skólans og hún er jafnframt í stöðugri þróun.

Skólapúlsinn hefur verið innleiddur á grunnskólastiginu, bæði nemenda- og foreldrakannanir. Í ár verður nemendakönnun lögð fyrir og í framhaldi unnið úr niðurstöðum og gerð úrbótaáætlun.

Foreldrakönnun var lögð fyrir skólaárið 2023 – 24. Niðurstöður í þeirri könnun sýna fram á að vinna þarf með eftirfarandi þætti;

- Upplýsingar til foreldra um námskrá og stefnu skólans
- Hæfilega þyngd námsefnis
- Hvernig skólinn kemur til móts við þarfir nemenda
- Úrvinnslu í eineltismálum - vinna málin hraðar ef hægt er
- Áhrif foreldra á ákvarðanatöku varðandi nám barna sinna
- Leita eftir tillögum frá foreldrum og ábendingar teknar til greina
- Foreldraviðtöl - betri kynningu á nýju fyrirkomulagi

Teymiskennsla er áfram í brennidepli í skólanum og haldið verður áfram að feta þá braut með breytingum á skipulagi, ef þarf, sem og fræðslu til starfsmanna.

Fjölbreyttir kennsluhættir ættu alltaf að vera hluti af öfluglu skólastarfi og í unglingadeild er áfram unnið með uppbot sem kallast Hristingur. Þar koma allir kennarar unglingastigsins saman og skipuleggja tveggja daga vinnu í einni námsgrein í senn.

Skólalöng var haldið í október og að þessu sinni voru það umbætur á skólalóðinni sem nemendur unnu með.

Innleiðing farsældarlaga í samvinnu við Fræðsluvið verður eitt af áhersluatriðum næstu 2-3 ára. Innleiðingunni fylgja nýir verkferlar, breiðari samvinna milli kerfa og fræðsla til starfsmanna.

# 4 Frístund og tómstundir

## 4.1 Frístundasel

Frístundasel Lágafellsskóla er fyrir börn í 1.–4. Bekk . Hlutverk frístundasels er að bjóða upp á fjölbreytt tómstundastarf eftir að hefðbundnum skóladegi lýkur. Forstöðumaður er Daníel Birgir Bjarnason og aðstoðar forstöðumaður er Hrafnhildur Sif Þórólfsdóttir. Frístundaselið er opið eftir að skóla lýkur til kl. 16:30 alla virka daga.

Skráning í frístundasel fer fram á vefumsjónarkerfinu Vala: [vala.is](http://vala.is)

Óskir um breytingar eða uppsögn þurfa að fara gegnum innskráningu á [vala.is](http://vala.is)

Heimasíða frístundasels Lágafellsskóla: <http://www.lagafellsskoli.is/frisstund>

Netfang : [daniel.birgir@mosmennt.is](mailto:daniel.birgir@mosmennt.is), [hrafnhildur.sif@mosmennt.is](mailto:hrafnhildur.sif@mosmennt.is) Sími: 896–2682

Allar breytingar á högum barna varðandi frístund þarf að tilkynna fyrir 20. hvers mánaðar ef þær eiga að taka gildi mánaðamótin þar á eftir. Frístundaþjónusta er rukkuð fyrirfram og því brýnt að gera breytingar í tæka tíð.

## 4.2 Tómstunda– og félagsstarf í skóla

Félagsstarf á unglíngastigi er skipulagt af nemendaráði í samráði við starfsmenn Bólsins. Nemendaráð skipuleggur meðal annars böll og árshátíð fyrir unglíngastigið sem og aðrar uppákomur. Nemendaráð Lágafellsskóla heldur einnig eitt ball fyrir nemendur í 6.–7. bekk á hverju ári.

Nemendur bjóða einnig foreldrum í skólann til að kynna fyrir þeim sérstök verkefni, s.s. Evrópukynning og Norðurlandakynning.

Umsjónarkennarar standa að öllu jöfnu fyrir einu bekkjarkvöldi á hvorri önn.

Að auki er virk dagskrá í Félagsmiðstöðinni Bólinu þar sem opin hús, böll og aðrir viðburðir eru haldnir reglulega yfir skólaárið.



# 5 Stoðþjónusta

Stoðþjónusta Lágafellsskóla hefur það hlutverk að veita nemendum þjónustu sem þurfa stuðning vegna námslegra, líkamlegra, félagslegra og eða sálrænna erfiðleika. Leitast er við að laga þann stuðning að þörfum hvers og eins hverju sinni. Helstu markmið þessarar þjónustu er að styrkja sjálfsmynd nemenda og veita þeim kennslu í samræmi við þroska og getu. Fjölbreyttur starfshópur starfar innan Lágafellsskóla og hefur hann á að skipa ýmsum sérfræðingum t.d. sérkennurum, þroskaþjálfum, iðjuþjálfum og náms- og starfsráðgjafa.

## 5.1 Fyrirkomulag stoðþjónustu

Hlutverk stoðþjónustu Lágafellsskóla er að styðja við nám allra nemenda. Verkefni stoðþjónustu snúa bæði að nemendum og starfsfólki í skólanum og byggja að mestu á ákvæðum reglugerðar 584/2010 um sérfræðiþjónustu sveitarfélaga og nemendaverndarráð og reglugerðar 585/2010 um nemendur með sérþarfir.

Stuðningur og sérkennsla er ætluð þeim sem þurfa meiri aðstoð við nám sitt en kennarar geta veitt í almennum kennslustundum.

Í stoðþjónustunni starfa tveir þroskaþjálfar, einn iðjuþjálfur, 4 sérkennarar, einn náms- og starfsráðgjafi, ÍSAT kennari og stuðningsfulltrúar. Ekki er gerð krafa um að nemandi hafi greiningu á námsvanda til að hann fái stuðning eða sérkennslu. Ef nemandi hefur þörf fyrir stuðning þá leggur starfsfólk skólans sig fram við að mæta þeirri þörf.

Umsjónarkennarar sækja um aðstoð fyrir þá nemendur sem þess þurfa með formlegum hætti á sérstökum eyðublöðum. Stoðþjónusta skólans er þrepaskipt í samræmi við farsældarhring Mosfellsbæjar. Til fyrsta þreps teljast þær aðgerðir sem kennarar grípa til í skólastofu. Á öðru þrepi er leitað lausna með stoðþjónustu skólans og á þriðja þrepi er máli vísað til nemendaverndarráðs.

Stoðþjónustan fundar einu sinni í mánuði, oftast ef þörf er á.

## 5.2 Sérkennsla

Sérkennsla felur í sér breytingu á námsmarkmiðum, námsefni, námsaðstæðum og kennsluaðferðum miðað við það sem aðrir nemendur á sama aldri eru að fást við. Einstaklingsþarfir eru metnar og staða barns og námsmarkmið miðuð við þær. Sérkennsla fer ýmist fram í lotum eða með föstum tímum yfir lengra tímabil.

## 5.3 Námsver

---

### Fellið:

Fellið er námsver fyrir nemendur í 8.-10.bekk þar sem leitast er við að hver nemandi fái nám við hæfi og tækifæri til að efla félagslega færni sína og styrkja sjálfsmynd. Kennarar námsversins setja nemendum einstaklingsnámskrá í námsgreinum og félagslegum þáttum, auk aðlagaðrar stundatöflu ef þörf er á. Með því að þiggja nám í Fellinu fyrir barn sitt samþykkja foreldrar að vikið verði frá aðalnámskrá grunnskóla og að sótt verði um tímabundna undanþágu frá viðmiðunarstundaskrá. Dagleg kennsla í Fellinu er frá 8.30–13.30

Umsjónarkennari sækir um stuðning með formlegri umsókn til deildarstjóra stoðþjónustu. Foreldrar þurfa að samþykkja að barnið þeirra fari í Fellið.

Í Fellinu starfa Ellert Vilhelmsson umsjónarmaður Fellsins og Sigríður Halldórsdóttir sérkennari.

### Bergið:

Bergið er virknisetur fyrir nemendur í 5. - 7. bekk þar sem leitast er við að hver nemandi fái nám við hæfi og tækifæri til að efla skóla- og félagslega færni sína og styrkja sjálfsmynd.

Dvöl í Berginu er tímabundin en nemendur geta um ákveðinn tíma dvalið í Bergi allan skóladaginn sinn eða verið ákveðnar kennslustundir yfir daginn.

Í Berginu starfa Steinunn Anna Haraldsdóttir sérkennari og Ásdís Sigurjónsdóttir þroskaþjálfari.

Umsjónarkennari sækir um stuðning með formlegri umsókn til deildarstjóra stoðþjónustu. Mögulega þurfa nemendur að víkja frá Aðalnámskrá og í þeim tilfellum þurfa foreldrar að samþykkja það.

### Holtið:

Holtið er virknisetur fyrir nemendur í 1.-4. bekk þar sem áhersla er lögð á snemmtæka íhlutun. Leitast er við að mæta þörfum hvers og eins og fá nemendur nám við hæfi og tækifæri til að efla félagslega færni, skólafærni, málörvun og sjálfstæði í daglegu lífi.

Í Holtinu starfa Erla Björnsdóttir iðjuþjálfari og Elísa Marey Sverrisdóttir þroskaþjálfari.

Umsjónarkennari sækir um stuðning með formlegri umsókn til deildarstjóra stoðþjónustu. Mögulega þurfa nemendur að víkja frá Aðalnámskrá og í þeim tilfellum þurfa foreldrar að samþykkja það.

## 5.4 Önnur stoðþjónusta

---

### Námsráðgjafi

Námsráðgjafi vinnur að ýmsum velferðarmálum er tengjast námi, líðan og framtíðaráformum nemenda. Námsráðgjafi vinnur bæði með einstaklinga og hópa.

Námsráðgjafi er trúnaðarmaður og talsmaður nemenda. Hann er bundinn þagnarskyldu um einkamál þeirra. Samvinna milli nemenda og námsráðgjafa er grundvöllur þess að ráðgjöf nýtist nemandanum.

Allir nemendur og foreldrar/forráðamenn þeirra eiga kost á að snúa sér til námsráðgjafa. Þeir geta komið að eigin frumkvæði og milliliðalaust eða komið boðum með starfsfólki skólans.

Helstu verkefni námsráðgjafa eru:

- Að veita ráðgjöf og upplýsingar vegna náms- og starfsvals að loknum grunnskóla.
- Að aðstoða nemendur við að gera sér grein fyrir áhugasviðum sínum og meta hæfileika sína raunsætt miðað við nám og störf.
- Að veita ráðgjöf og leiðsögn um vinnubrögð í námi.
- Að taka þátt í fyrirbyggjandi starfi í samráði og samvinnu við ýmsa aðila t.d. félagasamtök.
- Að veita persónulega ráðgjöf.

Sjá nánar á:

<http://www.lagafellsskoli.is/?Pageld=ec25c746-1a5c-11e5-93ff-005056bc2afe>

Náms - og starfsráðgjafi Lágafellsskóla er Eygerður Helgadóttir.

### **Iðjuþjálfari**

Iðjuþjálfari hefur sértæka þekkingu á daglegri iðju, mati á henni og úrræðum varðandi skerta færni. Hlutverk hans í Lágafellsskóla er að efla færni og þátttöku nemenda við skólatengda iðju, aðlaga námsumhverfi og viðfangsefni að þörfum nemenda í samvinnu við kennara og foreldra og veita ráðgjöf til nemenda, foreldra, kennara og annarra starfsmanna.

Iðjuþjálfari skipuleggur og sinnir ýmiskonar fræðslu og þjálfun í samræmi við þarfir nemenda, t.d. varðandi félagsfærni, athafnir daglegs lífs, hegðun, líðan, skynúrvinnslu, tæknileg úrræði og fín- og grófhreyfifærni. Auk þess hefur iðjuþjálfari faglega umsjón með hjálpartækjum nemenda og stillingu húsgagna með tilliti til réttra vinnustellinga.

Iðjuþjálfari Lágafellsskóla er Erla Björnsdóttir.

### **Þroskaþjálfari**

Þroskaþjálfari vinnur með kennurum og öðrum samstarfsaðilum að námi og þroska nemenda sem þurfa á auknum stuðningi að halda. Hann annast þroska- og atferliþjálfun nemenda og veitir ráðgjöf og leiðsögn til samstarfsaðila. Þeir miðla upplýsingum um sérþarfir nemenda sinna til kennara og annars starfsfólks. Þeir standa vörð um réttindi nemenda sinna og tryggja að þeir fái bestu mögulega þjónustu sem hægt er hverju sinni.

Þroskaþjálfar Lágafellsskóla eru Ásdís Sigurjónsdóttir og Elísa Marey Sverrisdóttir.

### **Stuðningsfulltrúar**

Stuðningsfulltrúi aðstoðar kennara við að sinna nemendum sem þurfa sérstaka aðstoð. Starfið miðar fyrst og fremst að því að auka færni og sjálfstæði þessara nemenda, félagslega, námslega og í daglegum athöfnum.

## Túlkapjónusta

Til að foreldrar/forráðamenn geti gætt hagsmuna barna sinna og gagnkvæm upplýsingagjöf milli þeirra og skóla sé greið er foreldrum/forráðamönnum sem ekki tala íslensku eða nota táknmál tryggð túlkun á upplýsingum sem taldar eru nauðsynlegar vegna þessarar samskipta.

Túlkar eru kallaðir til í foreldraviðtöl og önnur viðtöl í samstarfi við foreldra. Þjónustan er að öllu jöfnu pöntuð af starfsfólki skólans.

## 5.5 Lausnateymi

Teymin eru stuðningur við kennara og er hlutverk þess að veita ráðgjöf vegna hegðunar-, samskipta- og/eða námserfiðleika nemenda. Teymin styðja kennara með því að velta fyrir sér málum og koma með tillögur að lausn. Málum er vísað til nemendaverndarráðs sem ekki hefur tekist að leysa með aðstoð lausnateymis. Lausnateymin hafa fastan fundartíma aðra hverja viku, oftast ef þörf krefur. Í lausnateymi sitja deildarstjóri stoðþjónustu, þroskaþjálfari, iðjuþjálfari og námsráðgjafi. Deildarstjórar stiga sitja fundi þegar við á.

Umsjónarkennari sækir um stuðning með formlegri umsókn til deildarstjóra stoðþjónustu. Umsóknaraðili er kallaður á fund ráðsins og farið er í lausnaleit. Gerð er áætlun um næstu skref og lagðar fram hugmyndir að lausnum sem mögulegt væri að nota.

## 5.6 Nemendaverndarráð

Samkvæmt grunnskólalögum nr. 91/2008 er starfrækt nemendaverndarráð í skólanum. Það starfar samkvæmt reglugerð nr. 584/2010 um sérfræðiþjónustu sveitarfélaga við leik- og grunnskóla og nemendaverndarráð í grunnskólum.

Hlutverk nemendaverndarráðs er að samræma skipulag og framkvæmd þjónustu við nemendur varðandi skólaheilsugæslu, náms- og starfsráðgjöf og sérfræðiþjónustu og vera skólastjóra til aðstoðar um framkvæmd áætlana um sérstaka aðstoð við nemendur. Samstarfið getur bæði verið vegna einstakra nemenda og forvarnarstarfs.

Nemendaverndarráð fjallar um úrræði í málum nemenda sem til þess er vísað og þar er ákveðið til hvaða úrræða og aðgerða verður gripið og hverjir taka verkefnið að sér. Leitast er við að taka málefni fyrir eins skjótt og hægt er, eftir að beiðni berst. Nemendaverndarráð skráir stöðu málsins, fjallar um það faglega, leggur fram tillögur og fylgist með framvindu mála. Ráðið getur kallað á sinn fund þá aðila innan skólans og utan sem það telur að geti upplýst um ákveðin málefni. Full trúnaðarskylda fundarmanna gildir á öllum fundum nemendaverndarráðs.

Fundir eru bókaðir og farið með allar upplýsingar samkvæmt reglum um meðferð trúnaðargagna. Í nemendaverndarráði sitja jafnan þeir sem koma að stoðþjónustu skólans; námsráðgjafi, iðjuþjálfari/þroskaþjálfari, kennsluráðgjafi frá skóla- og ráðgjafarþjónustu Mosfellsbæjar, sálfræðingur frá skóla og ráðgjafarþjónustu Mosfellsbæjar, hjúkrunarfræðingur auk skólastjóra, deildarstjóra stiga og deildarstjóra stoðþjónustu. Deildarstjóri stoðþjónustu sér um undirbúning og stjórnar fundum.

Nemendaverndarráð fundar aðra hverja viku allt skólaárið og eiga eftirtaldir sæti í ráðinu þetta skólaárið:

Guðrún Ingibjörg deildarstjóri stoðþjónustu stýrir teyminu og heldur utan um undirbúning og fundargerðir.

Lísa skólastjóri

Sesselja deildarstjóri elsta stig og miðstigs

Ásdís Hrönn deildarstjóri yngsta stigs og miðstigs

Hjúkrunarfræðingur skólans

Erla iðjubjálfi

Eygerður náms- og starfsráðgjafi

Daníel forstöðumaður Frístundar

Ragnheiður frá Skóla- og ráðgjafarþjónustu Mosfellsbæjar

Laufey sálfræðingur frá Skóla- og ráðgjafarþjónustu Mosfellsbæjar

## 5.7 Skóla- og ráðgjafarþjónusta Mosfellsbæjar

---

Á fræðslu- og frístundasviði Mosfellsbæjar er starfrækt skóla- og ráðgjafarþjónusta fyrir leik- og grunnskóla bæjarins. Í reglugerð um skólaþjónustu sveitarfélaga við leik- og grunnskóla og nemendaverndarráð í grunnskólum 444/2019 stendur um inntak og markmið skólaþjónustu:

Skólaþjónusta tekur annars vegar til stuðnings við börn í leik- og grunnskólum og foreldra þeirra og hins vegar stuðnings við starfsemi skóla og starfsfólk þeirra.

Markmið með skólaþjónustu sveitarfélaga er að kennslufræðileg, sálfræðileg, þroskafræðileg og félagsfræðileg þekking nýtist sem best í skólastarfi.

Skólaþjónusta skal beinast að því að efla skóla sem faglegar stofnanir sem geti leyst flest þau viðfangsefni sem upp koma í skólastarfi og veita starfsfólki skóla leiðbeiningar og aðstoð við störf sín eftir því sem við á.

### 5.7.1 Skóla- og ráðgjafarþjónusta fræðslu – og frístundasviðs

Í skóla- og ráðgjafarþjónustu starfa sálfræðingar, talmeinafræðingur og ráðgjafar í leik- og grunnskólamálum.

Starfsfólk skóla- og ráðgjafarþjónustu vinnur í nánu samstarfi við skólastjórnendur og deildarstjóra stoðþjónustu/sérkennslustjóra og situr í nemendaverndarráðum grunnskóla og samráðsteymum

leikskóla. Starfsfólk skóla- og ráðgjafarþjónustu veitir stuðning, ráðgjöf og fræðslu til barna, foreldra og starfsfólks skóla auk þess sem lagðar eru fyrir athuganir og greiningar þegar þess gerist þörf. Einnig er eftirfylgd í einstaklingsmálum svo sem þátttaka í stuðningsteymi barns. Þá hefur starfsfólk einnig samstarf við aðra fagaðila og stofnanir, s.s. velferðarþjónustu og heilbrigðisþjónustu í þágu farsældar barna.

### 5.7.2 Ferli einstaklingsmála

Ef foreldri hefur áhyggjur af þroska barns, hegðun, líðan eða námserfiðleikum hefur foreldri samband umsjónarkennara barnsins. Umsjónarkennari leitar með málið til deildarstjóra stoðþjónustu sem kallar í þá aðila sem málið varðar innan skólans. Skóli virkjar sína verkferla til að meta og greina stöðuna og hvaða íhlutun þurfi til að styðja við barnið. Verkferlar skóla geta meðal annars falið í sér aukið samstarf við foreldra, viðtal við barn, skoðun á fyrirliggjandi gögnum um barnið, skráningu áætlunar til að bregðast við og styðja við barnið, íhlutun, þjálfun og sérstuðning allt eftir eðli máls.

Ef mat starfsfólks og foreldra er að úrræðin sem voru virkjuð hafi ekki skilað tilsettum árangri er mál tekið fyrir í lausnarteymi skóla þar sem farið er í lausnaleit og ákvörðun tekin um næstu skref. Lausnarteymi skóla getur tekið ákvörðun með samþykki foreldra um að máli sé vísað í nemendaverndarráð í grunnskólum og samráðsteymi í leikskólum til frekari umfjöllunar og íhlutunar. Sameiginlegir verkferlar skóla og skóla- og ráðgjafarþjónustu eru virkjaðir til að leggja mat á þá vinnu sem hefur farið fram og hvaða íhlutun þarf til að styðja áfram við barnið og fjölskylduna.

Ef máli er vísað til skóla- og ráðgjafarþjónustu fræðslu- og frístundasviðs hefur starfsmaður samband við foreldra um frekari vinnslu málsins. Innan skólans er áfram unnið að námi og velferð barnsins í nánú samstarfi við foreldra meðal annars með því að stofna stuðningsteymi ef þurfa þykir. Barn getur tekið þátt í vinnu stuðningsteymis að teknu tilliti til aldurs og þroska.

## 5.8 Fjölskyldusvið Mosfellsbæjar – barnavernd

---

Velferðarsvið Mosfellsbæjar býður upp á félagslega ráðgjöf, þar sem veittar eru upplýsingar um félagsleg réttindamál ásamt ráðgjöf og stuðningi til einstaklinga og fjölskyldna sem á því þurfa að halda. Ráðgjöf er veitt samkvæmt lögum um félagsþjónustu sveitarfélaga, samþættingu þjónustu í þágu farsældar barna og þjónustu við fatlað fólk með langvarandi stuðningsþarfir. Ávallt er leitast eftir samvinnu við aðra þá sem veita þjónustu.

Velferðarsvið Mosfellsbæjar fer einnig með barnaverndarþjónustu samkvæmt barnaverndarlögum. Öllum sem stöðu sinnar og starfa vegna hafa afskipti af málefnum barna er skylt að hafa samstarf við velferðarsvið vegna slíkra mála. Að sama skapi skal sviðið leitast við að eiga gott samstarf við þessa sömu aðila.

Hægt er að sækja um félagslega ráðgjöf hjá velferðarsviði inn á íbúagátt Mosfellsbæjar með því að ýta á hlekkinn hér fyrir neðan

<https://mos.is/ibuar/velferd/felagsleg-radgjof>

Hægt er að tilkynna mál til barnaverndar m.a. með því að ýta á hlekkinn hér fyrir neðan

<https://ibuagatt.mos.is/opnarumsoknir/application.aspx?id=02>

Verið er að vinna að því að hægt sé að óska eftir samþættingu þjónustu í þágu farsældarbarna í gegnum þjónustugátt Mosfellsbæjar.

## 5.9 Skólaheilsugæsla

---

Heilsugæsla Mosfellsumdæmis annast skólaheilsugæslu í Lágafellsskóla. Skólahjúkrunarfræðingur er Auður Agla Bergsveinsdóttir. Netfang skólahjúkrunarfræðings er: [lagafellsskoli@heilsugaeslan.is](mailto:lagafellsskoli@heilsugaeslan.is)

Viðverutími skólahjúkrunarfræðings er:

Mánudaga 08:00–16:00

Þriðjudaga 08:00–11:45

Miðvikudaga 08:00–14:00

Fimmtudaga 08:00–14:00

Föstudaga 08:00–11:45

Markmið heilsuverndar grunnskólabarna er að efla heilbrigði nemenda og stuðla að vellíðan þeirra.

Heilsuvernd skólubarna er hluti af heilsugæslunni og framhald af ung- og smábarnavernd. Hjúkrunarfræðingar heilsugæslunnar sjá um heilsuvernd skólubarna.

Helstu áherslur í heilsuvernd skólubarna eru forvarnir, fræðsla, skimanir og bólusetningar. Unnið er samkvæmt leiðbeiningum Embættis landlæknis og Þróunarmiðstöðvar íslenskrar heilsugæslu um heilsuvernd grunnskólubarna.

Starfsfólk heilsuverndar skólubarna vinnur í náinni samvinnu við foreldra/forráðamenn, skólastjórnendur, kennara og aðra sem koma að málefnum nemenda með velferð nemenda að leiðarljósi. Starfsfólk heilsugæslu er bundið þagnarskyldu.

Skólahjúkrunarfræðingur hefur umsjón með lyfjagjöfum á skólatíma. Embætti landlæknis hefur gefið út [tilmæli](#) um framkvæmd og umsjón lyfjagjafa á skólatíma og er þeim fylgt í grunnskólum Mosfellsbæjar.

Nánari upplýsingar um starfsemi skólaheilsugæslunnar má nálgast á [Heilsuveru](#) og [heimasíðu Heilsugæslu Mosfellsumdæmis](#)

### **Slys á skólatíma**

Slasist nemandi á skólatíma veitir starfsfólk skólans eða skólahjúkrunarfræðingur skyndihjálp og upplýsir foreldra. Mælst er til þess að foreldrar sinni þeim meiðslum /veikindum sem eiga sér stað utan skólatíma.

### **Tannheilsa**

Frá og með 1. janúar 2018 eru tannlækningar gjaldfrjálssar fyrir öll börn undir 18 ára að undanskildu 2500 kr. gjaldi við fyrstu komu. Foreldrar/forráðamenn eru hvattir til að skrá barn sitt hjá heimilistannlækni til að tryggja eftirlit með tannheilsu barnanna

Nánari upplýsingar <https://island.is/tannlaekningar>



# 6 Samstarfsaðilar

Lágafellsskóli á í samstarfi við allmargar stofnanir bæði innan skólasamfélagsins sem og aðrar stofnanir samfélagsins.

## 6.1 Félagsmiðstöðin Bólið

Félagsmiðstöðin Bólið býður upp á uppbyggilegt frístundastarf fyrir 10 - 16 ára börn og unglunga í frítímanum.

Félagsmiðstöðvar eru mikilvægur þáttur í lífi barna og unglunga og gegna því veigamikla hlutverki að sinna tómstunda- og félagsmálum. Bólið sinnir krökkum á aldrinum 10 - 16 ára. Markmiðið er að stuðla að jákvæðum og þroskandi samskiptum meðal barna og unglunga, örva félagsþroska þeirra og lýðræðisvitund. Starfsemi Bólsins er skipulögð að miklu leyti í samráði við unglungana. Forvarnir eru rauði þráðurinn í öllu starfi, hvort sem um ræðir beinar eða óbeinar forvarnir.

Boðið er upp á fjölbreytta dagskrá ásamt klúbbastarfsemi þar sem flestir eiga að geta fundið eitthvað við sitt hæfi. Mikilvægt er að allir finni að þeir séu velkomnir og öll umræða sé á jafnréttisgrundvelli. Unnið er náið með grunnskólunum í Mosfellsbæ. Samstarfið felst meðal annars í því að bjóða upp á valfög í þeim skólum sem eru með unglungastig. Fyrir utan valfögin er boðið upp á fyrirlestra, félagsfærnikennslu, 7. bekkjar starf og klúbb fyrir 5. - 6. bekk.

Félagsmiðstöðin stendur fyrir fræðsluferðum þar sem unnið er markvisst með málefni sem hafa áhrif á daglegt líf unglunga. Sem dæmi má nefna geðheilbrigði, jákvæð samskipti og fræðslu gegn ofbeldi og vímuefnanotkun. Einnig koma allir nemendur í 8., 9. og 10. bekk á fyrirlesturinn "Sjúk Ást". Um er að ræða fyrirlestraröð sem Stígamót setur saman á ári hverju þar sem farið er yfir áreiti í ólíkri mynd og að virða mörk. Fyrirlestrararnir fara fram í félagsmiðstöðinni og mætir einn bekkur í einu á skólatíma.

Nemendum í 7. -10. bekk verður boðið upp á félagsfærninámskeið sem fer fram með óformlegri kennslu í gegnum leik. Þeir fá æfingu í að spegla sig og hlusta á skoðanir annarra, tjá og rökstyðja eigin skoðanir og standa með sjálfum sér.

**Ungmennahúsið Mosinn** Ungmennahúsið Mosinn er fyrir ungmenni á aldrinum 16 - 25 ára. Ungmennahúsið er með viðburðatengda dagskrá í Hlégarði. Hver viðburður er auglýstur sérstaklega. Dagskráin samanstendur af fræðsluviðburðum og skemmtun. Einnig bjóðum við upp á klúbbastarf fyrir 16-19 ára í húsnæði Bólsins við Skólabraut.

## Kjallarinn - tónlistarrými.

Kjallarinn er hljómsveitaraðstaða og hljóðver fyrir 10-25 ára börn/ungmennni í Mosfellsbæ og er þeim að kostnaðarlausu. Aðstaðan er opin alla daga vikunnar frá 08:00 - 23:00. Hafa þarf samband við starfsmenn Bólsins til að fá æfingartíma og skrifa undir samning.

Allar frekari upplýsingar um starfið á vegum Bólsins, Mosans og Kjallarans er að finna á heimasíðunni [www.bolid.is](http://www.bolid.is)

## 6.2 Frístundaklúbburinn Úlfurinn

---

Frístundaklúbburinn Úlfurinn annast frístundapjónustu fyrir fötluð börn og ungmenni.

Úlfurinn er frístundaklúbbur fyrir fötluð börn í 5. – 10. bekk grunnskóla og fatlaða framhaldsskólana með viðtækar stuðningsþarfir. Þjónustan er ætluð þeim sem ekki hafa aðgengi í önnur frístundaúrræði sem hæfa hag eða þörfum þeirra. Frístundapjónusta tekur við þegar reglubundnum skóladegi lýkur, og eftir atvikum áður en dagleg kennsla hefst og á þeim dögum, öðrum en lögbundnum frídögum, þegar skólar starfa ekki.

Í frístundaklúbbnum gefst tækifæri til að njóta félagslegra samskipta, í gegnum leik og skapandi starf. Markmið frístundaklúbbsins er að veita þeim sem þar dvelja öruggt athvarf og bjóða þeim upp á skipulagt frístundastarf við hæfi hvers og eins.

Sjá nánar á heimasíðu Mosfellsbæjar: [Frístundaklúbburinn Úlfurinn](#)

## 6.3 Listaskóli Mosfellsbæjar

---

Listaskóli Mosfellsbæjar var stofnaður 2. febrúar 2006. Listaskóli Mosfellsbæjar er rekinn og studdur af sveitarfélaginu. Listaskólinn samanstendur af tónlistardeild (sem áður var Tónlistarskóli Mosfellsbæjar), Skólahljómsveit Mosfellsbæjar, Myndlistarskóla Mosfellsbæjar, og Leikfélagi Mosfellssveitar.

Allar undirstofnanir Listaskólans nema tónlistardeildin eru reknar sem sjálfstæðar einingar og gerðir hafa verið samstarfssamningar á milli Listaskólans og Skólahljómsveitar Mosfellsbæjar, Myndlistarskóla Mosfellsbæjar og Leikfélags Mosfellssveitar.

Markmið Listaskólans er að samþætta starfsemi þessara stofnana og tryggja tengsl milli þeirra. Þá er lögð áhersla á að fléttuð verði saman starfsemi Listaskólans við grunn- og leikskóla. Hlutverk Listaskólans er einnig að auka tengsl við aðila utan stofnana bæjarins, ekki síst starfandi listamenn. Það má því segja að Listaskóli Mosfellsbæjar sé regnhlíf yfir fjölbreytta listastarfsemi í Mosfellsbæ.

Meginverkefni skólans er að auka færni og skilning nemenda, gera þá sjálfbjarga flytjendur og njótendur tónlistar, glæða hjá þeim áhuga á hverju viðfangsefni og búa þá undir lífið á sem bestan hátt. Fastir liðir í starfinu eru öflugt tónleikahald, auk tónlistarflutnings við flest möguleg tækifæri, þar sem nærveru okkar er óskað.

## Samstarf Listaskóla og grunnskólanna

Hluti af kennslu tónlistardeildarinnar og öll kennsla skólahljómsveitarinnar fer fram í húsnæði grunnskólanna á starfstíma þeirra. Tónlistarkennsla á grunnskólatíma er skipulögð í samvinnu við stjórnendur, foreldra og kennara.

## 6.4 Leikskólar

---

Gott samstarf er við leikskóla Mosfellsbæjar. Sumarleikskólinn er samstarfsverkefni leikskóla innan sveitarfélagsins og er hann rekinn yfir helsta orlofstíma leikskóla bæjarins. Þá er einn leikskóli sem hýsir sumarleikskóla en hinir skólarnir nýta tækifærið til endurnýjunar og viðhalds ef þörf þykir. Lágafellsskóli er í mestu samstarfi við leikskólann Höfðaberg en þaðan koma flestir nemendur skólans.

## 6.5 Framhaldsskólar

---

Nemendur í 10. bekk Lágafellsskóla fara árlega í skólakynningu í Framhaldsskólann í Mosfellsbæ. Skólinn er einnig í samstarfi við Fjölbraut Ármúla sem sinnir fjarnámi nemenda sem eru lengra komnir í sumum fögum en þó ekki útskrifaðir úr grunnskóla.

## 6.6 Lögreglan á höfuðborgarsvæðinu

---

Áætlað er að árlega verði haldinn samráðsfundur til að efla samstarf. Náms- og starfsráðgjafi skólans situr sem fulltrúi skólans á fundum með lögreglu, barnavernd og forvarnarfulltrúa Mosfellsbæjar.

## 6.7 Trúfélög

---

Skólar Mosfellsbæjar hafa sett sér sameiginlegar reglur varðandi heimsóknir trúfélaga.

### Reglur um samskipti leik- og grunnskóla Mosfellsbæjar og trúfélaga:

#### 1.

a. Leggja ber áherslu á mikilvægi vandaðrar trúarbragðafræðslu. Þættir í slíkri fræðslu geta verið vettvangsheimsóknir til trúfélaga og að fulltrúum þeirra sé boðið í kennslustund til að fræða um trú sína og trúfélag.

b. Mikilvægt er að fræðsla þessi og heimsóknir sé gerð á vegum skólans og í þeim tilgangi að fræða nemendur um tiltekin trúarbrögð, inntak þeirra, helgidóma og siði en feli ekki í sér innrætingu tiltekinna trúarskoðana eða tilbeiðslu.

c. Vettvangsheimsóknir til trúfélaga og heimsóknir fulltrúa þeirra í skóla skulu taka mið af ofangreindu og vera innan ramma aðalnámskrár leik-, grunn- og framhaldsskóla.

**2.**

a. Heimsóknir í kirkjur í tengslum við stórhátíðir kristinnar telst hluti af fræðslu um trúarhátíðir og menningarlega arfleifð þjóðarinnar.

b. Gæta þarf þess að foreldrar og skólaráð séu upplýstir tímanlega um námstilhögun, námsefni og vettvangsferðir. Sama gildir um leik- og framhaldsskóla þar sem það á við.

**3.**

a. Skóli og önnur uppeldisstarfsemi þarf að taka mið af vaxandi fjölmennningarlegum áhrifum með því að fagna fjölbreytni mannlífsins og leggja áherslu á virðingu fyrir einstaklingnum. Skólinn er fyrir öll börn, óháð andlegu eða líkamlegu atgervi, uppruna, menningu, kyni eða trú. Í því felst að gætt sé að jafnræði þar sem margvíslegar skoðanir, tjáning um þær og mismunandi þarfir hvers og eins séu eðlilegur hluti af daglegu skólastarfi, sem mótast af viðhorfum og viðmóti sem stuðlar að vináttu, vinsemd og virðingu.

b. Um almenna kynningu eða auglýsinga á starfsemi trúfélaga í skólum skulu gilda sömu reglur og um kynningu annarra félagasamtaka.

# 7 Félög, ráð og nefndir

## 7.1 Skólaráð

Í lögum um grunnskóla segir að við grunnskóla skuli starfa skólaráð. Ráðið er samráðsvettvangur skólastjóra og skólasamfélagsins. Skólaráð fjallar um skólanámskrá skólans, árlega starfsáætlun, fjárhagsáætlun og aðrar áætlanir um skólastarfið. Það fær til umsagnar fyrirætlanir um allar meiriháttar breytingar á skólahaldi og starfsemi skólans áður en endanlega ákvörðun er tekin um þær. Ráðið fylgist almennt með öryggi, aðbúnaði og almennri velferð nemenda. Í skólaráði eiga sæti, auk skólastjóra, tveir kennarar við skólann, einn fulltrúi annars starfsfólks, tveir fulltrúar nemenda og tveir fulltrúar foreldra. Ráðið velur auk þess einn fulltrúa úr grenndarsamfélaginu.

[Skólaráð Lágafellsskóla](#)

## 7.2 Foreldrafélag

Stjórn félagsins skipa sjö foreldrar/forráðamenn, þar af tveir sem eru fulltrúar foreldra í skólaráði og tveir sem einnig eru fulltrúar foreldra í svæðisráði grunnskólaforeldra í Mosfellsbæ. Formaður skal kosinn til eins árs í senn. Aðrir stjórnarmenn skulu kosnir til tveggja ára og skipta með sér öðrum stjórnarstörfum. Sitjandi formanni er heimilt að bjóða sig fram til endurkjörs, þó ekki oftari en þrisvar sinnum. Auk formanns skal stjórnin skipuð varaformanni, ritara, gjaldkera og þremur meðstjórnendum. Varamenn í stjórn eru þrír og kjörnir á hverju ári. Stefnt skal að því að ekki gangi fleiri en fjórir úr stjórn í einu. Miðað skal við að enginn stjórnarmaður sitji lengur í stjórn en 5 ár.

[Lög og starfsreglur félagsins](#) voru síðast kynntar og samþykktar á aðalfundi félagsins árið 2018.

Stjórn foreldrafélags má sjá á heimasíðu:

<http://www.lagafellsskoli.is/foreldrar/foreldrafelag/>

## 7.3 Nemendafélag

Í lögum um grunnskóla, 9/2008 segir í 10. gr. um starfsemi nemendafélaga við grunnskóla:

Við grunnskóla skal starfa nemendafélag og er skólastjóri ábyrgur fyrir stofnun þess. Nemendafélagið vinnur m.a. að félags-, hagsmuna- og velferðarmálum nemenda og skal skólastjóri sjá til þess að félagið fái aðstoð eftir þörfum. Nemendafélag setur sér starfsreglur m.a. um kosningu í stjórn félagsins.

Seta í nemendaráði er hluti af vali nemenda í 9.–10. bekk Lágafellsskóla. Nemendur í 8. bekk velja sér einn fulltrúa í nemendaráð úr hverjum umsjónarþekki. Félagsmiðstöðin Bólið starfa með nemendum í nemendaráði.

Nemendaráð tekur þátt í að skipuleggja viðburði á vegum skólans og er einnig í samstarfi við félagsmiðstöðina Bólið. Árlegir viðburðir eru haustball, jólaball, árshátíð, lokaball ásamt því að halda ball fyrir 6. og 7. bekkina.

## 7.4 Önnur ráð og nefndir

---

### 7.4.1 Áfallateymi

Hlutverk áfallteymis er m.a. að hafa verkstjórn við válega atburði, gera áætlanir og kynna fyrir starfsfólki, meta aðstæður, standa að fræðslu um viðbrögð barna og fullorðinna við áföllum o.s.frv. Áfallaráð býr yfir viðbragðsáætlun sem farið er eftir við stór áföll.

**Í áfallaráði eiga sæti:** Skólastjóri, hjúkrunarfræðingur, kennari, námsráðgjafi og staðgengill skólastjóra.

Stuðningsaðilar áfallaráðs eru skólasálfræðingur, lækni, lögregla, skólafulltrúi og skólaritari.

**Mikilvægt er að aðstandendur tilkynni öll áföll sem fyrst til umsjónarkennara, skólastjóra eða annarra í áfallateymi. Sá sem fær upplýsingarnar fyrst komi þeim til skólastjóra.**

Áfallaáætlun Lágafellsskóla má finna á heimasíðu skólans:

<http://www.lagafellsskoli.is/skolastarfid/stefnur-og-aaetlanir/>

### 7.4.2 Teymi gegn einelti

Einelti er ekki undir neinum kringumstæðum liðið í Lágafellsskóla!

Hér má finna eineltisáætlun Lágafellsskóla:

<http://www.lagafellsskoli.is/default.aspx?PageID=95fccff2-1a5e-11e5-93ff-005056bc2afe>

### 7.4.3 Heilsueflingarteymi

Unnið hefur verið að stefnu um heilsueflandi skóla til nokkurra ára. Verkefnið er leitt af heilsueflingarteymi skólans.

#### 7.4.4 Læsis-teymi

Lágafellsskóli hefur sett sér skýra og hnitmiðaða lestrarstefnu til að nemendur skólans nái marktækum árangri í lestri. Stefnan snýr fyrst og fremst að því að sameina vinnuskipulag, verkferla og gera lestrarkennsluna betri og skilvirkari. Stefnan er leidd af læsis-teymi skólans.

Hér má finna lestrarstefnu skólans:

<http://www.lagafellsskoli.is/skolastarfid/stefnur-og-aaetlanir/lestur/>

#### 7.4.5 Uppbyggingarteymi

Lágafellsskóli vinnur eftir hugmyndafræði sem er kennd við uppeldi til ábyrgðar. Sú hugmyndafræði miðar að því að ýta undir ábyrgð og sjálfstjórn nemenda og að þeir læri sjálfstjórn og öðlist þekkingu á eigin tilfinningar.

Hér má finna Uppbyggingarstefnu skólans:

<http://www.lagafellsskoli.is/skolastarfid/stefnur-og-aaetlanir/>

#### 7.4.6 Námsmatsteymi

Námsmatsteymi vinnur að samræmingu námsmats og móta heildstæða stefnu í námsmati innan skólans

#### 7.4.7 Öryggisráð

Skv. 6.gr. laga um aðbúnað, hollustuhætti og öryggi á vinnustöðum er vinnustöðum með 50 starfsmenn eða fleiri skylt að stofna öryggisnefnd. Starfsmenn kjósa úr sínum hópi tvo fulltrúa, öryggistrúnaðarmenn, og atvinnurekandi tilnefnir tvo fulltrúa, öryggisverði.

Nefndin skipuleggur aðgerðir varðandi aðbúnað, hollustuhætti og öryggi innan stofnunarinnar, annast fræðslu starfsmanna um þessi efni og hefur eftirlit á vinnustaðnum með því, að ráðstafanir er varða aðbúnað, hollustuhætti og öryggi komi að tilætluðum notum.

Í öryggisnefnd Lágafellsskóla 2024–2025 sitja deildarstjóri/staðgengill skólastjóra og umsjónarmaður fasteigna sem öryggisverðir og iðjupjálfi, matreiðslumeistari og kennari sem öryggistrúnaðarmenn.

# 8 Áætlanir og verkferlar

## 8.1 Viðbragðsáætlanir

### 8.1.1 Viðbrögð við einelti

Í Lágafellsskóla er einelti ekki liðið. Leitað verður allra leiða til að fyrirbyggja einelti og til að leysa þau mál sem kunnu að koma upp.

Liður í því að koma í veg fyrir einelti er að búa til góðan skólabrag þar sem öllum líður vel og öll samskipti eru uppbyggilega.

Áætlun Lágafellsskóla gegn einelti er á heimasíðu skólans:

[Eineltisáætlun Lágafellsskóla](#)

### 8.1.2 Öryggi nemenda

Í grunnskólum, Mosfellsbæjar er lögð áhersla á að tryggja velferð, öryggi og persónuvernd allra þeirra sem koma í skólann. Samantekt um þær áætlanir sem skólar fylgja í öryggismálum má nálgast á vef hvers skóla.

Þegar vá steðjar að vegna utanaðkomandi þátta s.s. elds, mengunar, veikindafaraldurs, óveðurs eða náttúruhamfara er unnið samkvæmt áætlun almannaþinganna.

Farið er árlega yfir Viðbragðs- og áfallaáætlanir og uppfært eftir þörfum. Rýmingaráætlun er í gildi og hangir uppi í öllum skólum. Áætlunin er kynnt árlega og rýmingaráætlun er haldin á hverju ári. Í kjölfar áætlunar er áætlunin endurmetin og breytingar gerðar ef þurfa þykir.

## 8.2 Símenntunaráætlun

Símenntunaráætlun Lágafellsskóla er uppfærð árlega. Skólastjóri ákvarðar almenna þörf fyrir námskeið og fræðslufundi út frá stefnu skólans og óskum starfsfólks. Símenntun má skipta í tvo meginþætti. Þættir sem eru nauðsynlegir fyrir skólann annars vegar og hins vegar þættir sem starfsfólk metur æskilega eða nauðsynlega til þess að styrkja sig í starfi.

Helsta áhersla í símenntunaráætlun skólans skólaárin 2024–2025 er bættur skólabragur en snýr áfram að upplýsinga- og tæknimálum, teymiskennslu, fjölbreyttum kennsluháttum og uppbyggingarstefnunni.



Að auki eru ýmis námskeið haldin innan skólans er tengjast málefnum líðandi stundar en einnig sækja starfsmenn skólans námskeið sem haldin eru í samvinnu við sveitarfélög í Kraganum og námskeið á vegum SSH/Menntamiðju.

### 8.3 Sjálfsmatsáætlun (áherslur ársins)

---

Skólastjórnendur ákveða innra mat skólans og helstu verkþætti, sem eru:

Framkvæmd verður viðhorfskönnun starfsmanna Mosfellsbæjar, eineltiskönnun nemenda í 5.–10. bekk, nemendakönnun annað hvert ár á móti foreldrakönnun. Skólinn nýtir kannanir Skólapúlsins fyrir nemendur og foreldra.

Endurskoðun á útgefnu efni, s.s. skólanámskrá, starfsáætlun skóla og heimasíðu.

Nýting námsmats til úrbóta, s.s. almennt námsmat, lesfimi/lesskilningspróf og útkoma úr skimunarprófum, s.s. talnalykill og lesblinduskimun.

Nýting á skráðum fundargerðum til endurmats og úrbóta.

Starfsmannasamtöl sem skólastjórnendur eiga við alla starfsmenn einu sinni á ári.

### 8.4 Rýmingaráætlun

---

Rýmingaráætlun skólans er á heimasíðu: [sjá hér](#)

Farið er yfir rýmingu skólans reglulega með starfsmönnum og æfingar haldnar árlega.

### 8.5 Neyðaráætlanir

---

#### 8.5.1 Neyðarstjórn Mosfellsbæjar

Neyðarstjórn er ætlað að styðja og styrkja aðgerðir einstakra sveitarfélaga með samræmingu, upplýsingum og boðleiðum.

Öll sveitarfélög skipa neyðarstjórn með erindisbréfi sem skilgreinir hlutverk og tilgang neyðarstjórna og liggur sú skipan til grundvallar mönnun neyðarstjórna.

Neyðarstjórnirnar starfa hvort sem er á hefðbundnum tímum og almannavarnatímum. Nánar um neyðarstjórn Mosfellsbæjar má finna hér: <https://mos.is/stjornsysla/baejarstjorn-rad-og-nefndir/rad-og-nefndir/neydarstjorn>

#### 8.5.2 Óveður

Slökkviliði höfuðborgarsvæðisins (SHS) hefur verið falið af sveitarfélagunum á svæðinu að fylgjast með veðri og veðurspám og senda út tilkynningar ef á þarf að halda, eftir atvikum í samráði við lögreglu og fræðsluyfirvöld.

Sú regla gildir að skólahald fellur ekki niður vegna veðurs. Forráðamenn skulu þó meta ef um óveður er að ræða hvort þeir senda börn sín til skóla eða ekki. Undantekningarlaust skal þó hringja á skrifstofu skólans og tilkynna ef forráðamenn ákveða að hafa börn sín heima.

Frekari upplýsingar má finna hér að neðan:

[Röskun á skólastarfi vegna óveðurs](#)

[Disruption of school due to storms](#)

[Zalecenia dotyczące reakcji rodziców / opiekunów dzieci w szkole i podczas zajęć pozalekcyjnych](#)

### 8.5.3 Eldgos

Hér fyrir má finna upplýsingar um viðbrögð við eldgosum.

[Viðbrögð við eldgosi](#)

### 8.5.4 Jarðskjálftar

Á slóðinni hér að neðan má finna upplýsingar almannavarna um viðbrögð við jarðskjálfta:

[Viðbrögð við jarðskjálfta](#)

## 8.6 Viðmiðunarreglur um ástundun í grunnskólum Mosfellsbæjar

---

Skólaárið 2020–2021 tóku gildi nýjar samræmdar viðmiðunarreglur um ástundun í öllum grunnskólum Mosfellsbæjar. Skólasókn nemenda er skoðuð með reglubundnum hætti og metið hvort stuðnings er þörf.

Ástundun nemenda í 1. – 7. Bekk er send til foreldra hálfsmánaðarlega. Foreldrar nemenda í 8. – 10. bekk fá ástundun senda vikulega.

Reglurnar eru á heimasíðu skólans: [sjá hér](#)

# 9 Annað

## 9.1 Trúnaðargögn og skjalavarsla

Skólar eru samkvæmt lögum skyldaðir til að halda persónumöppu yfir nemendur sínar þar sem fram koma ýmsar upplýsingar um nemandann. Auk þess geyma skólarnir upplýsingar, bréf, leiðbeiningar o.fl. um nemendur sem farið hafa til sálfræðings, læknis eða annarra sérfræðinga og fengið eftir það greiningu. Skjalastjóri Mosfellsbæjar hefur eftirlit með skjalavörslu grunnskóla og leiðbeinir starfsfólki og stjórnendum um rétt vinnubrögð.

Gögn um greiningar og annað er varðar líðan eða námslegar þarfir nemenda í Lágafellsskóla eru í vörslu stjórnenda skólans. Skólanum er óheimilt að afhenda gögnin öðrum en foreldrum/forráðamönnum nema með samþykki þeirra. Foreldrar/forráðamenn geta alltaf haft samband við deildarstjóra stoðþjónustu til að fá aðgang að þeim gögnum sem til eru um barn þeirra. Við útskrift úr Lágafellsskóla geta nemendur og foreldrar/forráðamenn fengið afrit af þeim skjölum sem til eru í skólanum. Foreldrar/forráðamenn eru hvattir til að huga að þessu við skólalok og koma nauðsynlegum gögnum í þann framhaldsskóla sem unglingurinn mun hefja nám við að grunnskóla loknum

Starfsmenn þurfa að sýna sérstaka aðgæslu í vinnu með viðkvæm gögn, s.s. prófurlausnir, yfirlit um einkunnir eða skólasókn. Það er skýr regla að slík gögn mega ekki undir neinum kringumstæðum liggja á glámbekk. Skólastjórnendur hafa aðgang að læstum hirslum sem varðveita trúnaðargögn skólans.

## 9.2 Þróunarverkefni

Skólastarf Lágafellsskóla er í sífelltri þróun. Skólaárið 2024–2025 einbeitir starfsfólk sér að nýrri og endurskoðaðri skólanámskrá. Lögð verður áhersla á góðan skólabrag, fjölbreytta kennsluhætti, þróunarvinnu með nýtingu tölvutækninnar og að allar lotur í Mentor innihaldi greinargóðar kennsluáætlanir. Beðið er eftir að ný heimasíða skólans fari í loftið í samvinnu við Mosfellsbæ og í kjölfarið verði hægt að uppfæra ýmsar upplýsingar sem þar eru aðgengilegar. Nýtt stuðningsúrræði fyrir nemendur í 1.-4.bekk, Holtið, var stofnað vorið 2024 og fyrsta starfsár þess skólaárið 2024-2025. Bætt hefur verið í tímamagn fyrir ÍSAT nemendur í skólanum og er nú full staða kennara í því hlutverki. Nemendur í unglingadeild hefja nú sinn skóladag kl. 8:30 og er það skipulag nýtt fyrir nemendur í unglingadeild skólans. Fyrir nemendur í 10.bekk er búið að bæta við kennslumagni í íslensku/ensku/stærðfræði og náttúrufræði. Með þessum hætti er hægt að hafa fleiri hópa í hverri grein og færri nemendur í hóp. Er þetta liður í því að mæta betur námsþörfum nemenda í þessum greinum og undirbúa þá betur undir frekara nám, sem og að mæta niðurstöðum Pisa þar sem þessar greinar (að ensku undanskildri) eru í forgrunni.