



Eineltiskönnun  
Lokaskýrsla  
Skólaárið 2013-2014

**Efnisyfirlit**

Inngangur .....	3
Niðurstöður 3. – 4. bekkur .....	5
Niðurstöður 5. – 10. bekkur .....	6
Samantekt.....	12

## Inngangur

Mikilvægt er að hver skóli marki sér skýra stefnu varðandi eineltismál og hefur Lágafellsskóli sett sér slíka stefnu.

Tilkynningar vegna gruns um einelti geta borist til starfsfólks skólans frá nemendum, foreldrum/forráðamönnum eða öðru starfsfólki, munnlega, skriflega eða gegnum heimasíðu skólans en þar er neyðarhnappur þar sem hægt er að tilkynna um eineltismál eða grun um einelti. *Ávallt skal gæta trúnaðar við meðferð eineltismála.*

Þegar grunur um einelti vaknar er málinu vísað í eftirfarandi farveg:

- Vitneskja eða grunur um einelti skal fyrst berast til umsjónarkennara þolanda/geranda.
- Umsjónarkennari leitar frekari upplýsinga frá öðru starfsfólki skólans og foreldrum/forráðamönnum.
- Meti umsjónarkennari svo að um einelti sé að ræða gerir hann foreldrum/forráðamönnum grein fyrir málum og kynnir þeim hvað hægt er að gera. Umsjónarkennari ræðir við gerendur og þolendur sem og foreldra/forráðamenn beggja aðila.
- Hætti einelti ekki ákveður umsjónarkennari næstu skref í samráði við deildarstjóra. Umsjónarkennari og/eða foreldrar/forráðamenn geta leitað ráða hjá aðilum eineltisteymis.
- Umsjónarkennari getur vísað málinu til eineltisteymis að fengnu **skriflegu** samþykki foreldra/forráðamanna.
- Foreldrar/forráðamenn geta leitað beint til eineltisteymis.
- Ef aðgerðir eineltisteymis bera ekki árangur tekur nemendaverndarráð ákvörðun um framhaldið.

Beri aðgerðir ekki árangur að mati umsjónarkennara og eineltisteymis er málinu vísað til nemendaverndarráðs.

Allt ferlið er skráð af umsjónarkennara á sérstakt skráningarblað og öll gögn varðandi hvert mál eru geymd hjá náms- og starfsráðgjafa. Foreldrar/forráðamenn eru einnig hvattir til að skrá hjá sér málsatvik.

Eineltiskönnun var lögð fyrir í Lágafellsskóla annars vegar fyrir nemendur í 5.-10. bekk dagana 14. og 16. október 2013 og hins vegar fyrir nemendur í 3. – 4. bekk dagana 21. og 23. október. Náms- og starfsráðgjafi ásamt deildarstjóra sérkennslu og mats lögðu könnunina fyrir nemendur og báru ábyrgð á vinnu hennar og framkvæmd.

Áður en til framkvæmdar kom fjölluðu umsjónarkennarar um eineltismál við sína bekki og fóru yfir skilgreininguna um einelti. Lágafellsskóli styðst við skilgreiningu Heimilis og skóla á einelti en þar segir: Talað er um einelti þegar einstaklingur verður fyrir endurteknu áreiti og á erfitt með að verjast því. Sá sem er sterkari, árásargjarnari og frakkari níðist á þeim sem er líkamlega/félagslega veikari. Gerandinn misbeittir valdi gegn þólandanum (<http://www.heimiliogskoli.is/fyrirforeldra/einelti/>).

Tilgangurinn með fyrirlögn könnunarinnar var að fá fram upplýsingar um hvort einelti ætti sér stað í skólanum. Reyndist svo vera yrðu niðurstöðurnar notaðar til frekari vinnu. Í kjölfarið færi af stað vinna í þeim bekkjum eða árgöngum þar sem niðurstöður könnunarinnar gefa tilefni til.

Kannanirnar voru unnar í forritinu Lime Survey. Einfaldari spurningar og svarmöguleikar voru fyrir nemendur í 3. – 4. bekk en 5. – 10. bekk og því er ekki hægt að bera niðurstöður þessara tveggja kannana saman. Könnunin sem lögð var fyrir nemendur í 5. – 10. bekk innihélt 36 spurningar en 12 spurningar voru lagðar fyrir nemendur í 3. og 4. bekk. Spurningar voru leiðargreindar eftir því hvort nemendur höfðu orðið fyrir einelti eða ekki og einnig hvort þeir höfðu lagt í einelti eða ekki. Könnunin fór fram í tölvustofu og bókasafni skólans. Fjöldi nemenda í 5. - 10. bekk er 426 og svöruðu 401 nemandi henni eða 94%. Í 3. og 4. bekk er fjöldi nemenda 137 og svöruðu 128 nemendur könnuninni eða tæp 94%. Skiptingu nemenda eftir árgöngum má sjá í töflu 1.

Tafla 1. Skipting nemenda eftir árgöngum

Árgangur	Fjöldi nemenda	Fjöldi þátttakenda
3. bekkur	59	55
4. bekkur	79	73
5. bekkur	67	63
6. bekkur	80	76
7. bekkur	58	55
8. bekkur	84	76
9. bekkur	69	66
10. bekkur	68	65
	<b>564</b>	<b>529</b>

Tölvupóstur var sendur til foreldra/forráðamanna nemenda til upplýsinga um að eineltiskönnun yrði lögð fyrir börn þeirra og þeim gefin kostur á að senda tölvupóst til skólans ef þeir óskuðu eftir því að barn þeirra tæki ekki könnunina.

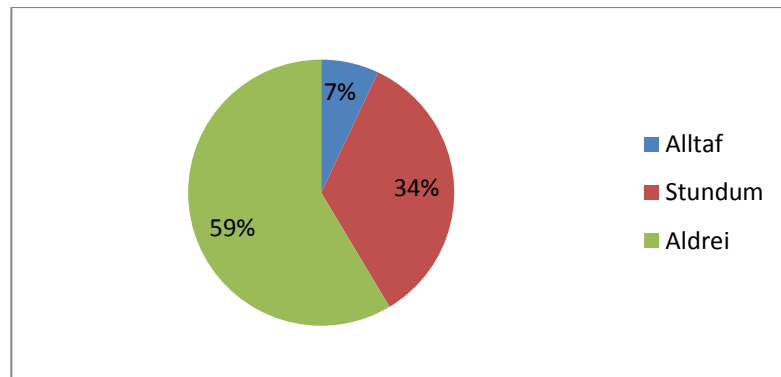
Þegar niðurstöður lágu fyrir var fundað með umsjónarkennurum hvers árgangs og þeim kynnt útkoma árgangsins. Einnig fengu allir kennarar kynningu á heildarniðurstöðum á kennarafundi. Umsjónarkennarar fengu glærुकynningu með niðurstöðum eftir stigum til kynningar fyrir nemendur. Þá var fundað með öðrum starfsmönnum skólans og þeim kynntar heildarniðurstöður. Að lokum unnu starfsmenn skólans umbótaáætlun.

### Niðurstöður 3. – 4. bekkur

Þegar nemendur voru spurðir um líðan í skólanum kom í ljós að tæp 79% nemenda líður vel í skólanum, rúm 20% nemenda líður sæmilega en tæplega 1% nemanda líður illa í skólanum. Ef líðan nemenda í bekkjunum er skoðuð kemur í ljós að tæp 79% nemenda líður vel í bekknum, 19,5% sæmilega en 1,5% illa.

Nemendur voru spurðir hvort þeir ættu vini í skólanum og sýndu niðurstöður að 1,6% nemenda í 3. og 4. bekk eiga enga vini.

Tæplega 23% nemenda vita um einhvern í skólanum sem er lagður í einelti og 9,4% segjast vera lagðir í einelti. Þegar nemendur voru spurðir hvort þeir legðu sjálfir í einelti sýndu niðurstöður að 7,8% nemenda leggja í einelti. Nemendur voru spurðir hvort þeir óttuðust alltaf, stundum eða aldrei að verða fyrir einelti. Um 7% nemenda í 3. og 4. bekk óttast það alltaf en 59% nemenda aldrei (sjá mynd 1).



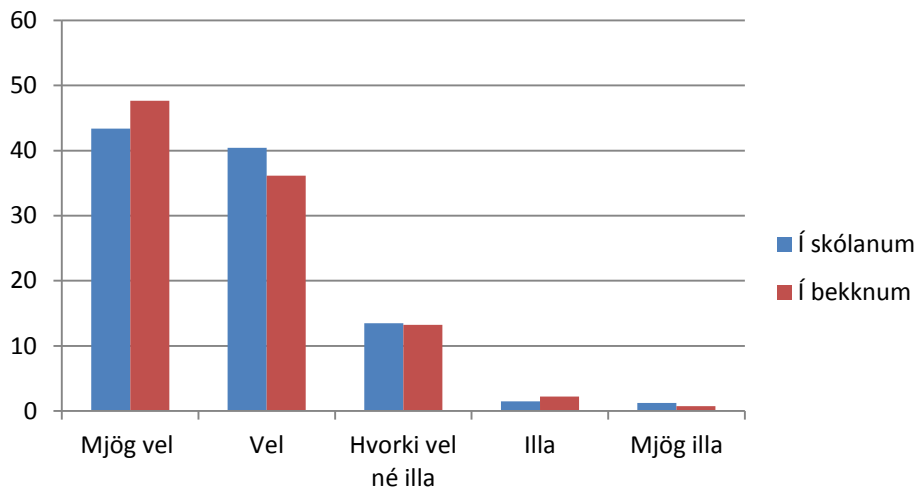
**Mynd 1.** Óttast þú að vera lagður í einelti í skólanum?

### Niðurstöður 5. – 10. bekkur

Þegar nemendur voru spurðir um líðan í skólanum kom í ljós að tæp 84% nemenda líður vel eða mjög vel í skólanum. Um 13,5% nemenda segjast hvorki líða vel né illa. Tæplega 2,8% nemenda segjast líða illa eða mjög illa í skólanum. Af þeim nemendum sem líður illa eða mjög illa í skólanum eru fleiri á unglingastigi en miðstigi.

Í starfsáætlun 2013-2014 hefur skólinn sett sér það viðmið að 90% nemenda líði mjög vel eða vel í skólanum. Niðurstaða í þessari spurningu er því undir viðmiðum þar sem tæplega 84% nemenda líður vel eða mjög vel í skólanum.

Þegar spurt var um líðan nemenda í bekk sýndu niðurstöður að 84% nemenda líður mjög vel eða vel. Rúmlega 13% líður hvorki vel né illa og 3% líður illa eða mjög illa (sjá mynd 2) en það er fækkun frá síðustu könnun. Fjöldi nemenda sem líður illa eða mjög illa í bekk skiptist nokkuð jafnt á milli stiga.



**Mynd 2.** Hvernig líður þér í skólanum og bekknum þínum?

Spurt var um það hvort nemendur ættu vin eða vinkonu í skólanum. Svöruðu tæplega 97% því að þeir ættu tvo eða fleiri vini í skólanum, tæp 3% nemenda eiga einn góðan vin í skólanum og 0,75% eða þrír nemendur eiga engan vin í skólanum, tveir af þeim eru á miðstigi. Að öðru leyti eru niðurstöður sambærilegar á milli stiga.

Þegar spurt var um hvort nemandi hafi orðið var við að annar nemandi hafi verið lagður í einelti svörðu rúmlega 85% því neitandi en það er hækkun um 4% á milli ára. Fleiri nemendur á unglíngastigi en miðstigi vita um einstaklinga sem eru lagðir í einelti.

Þegar nemendur voru spurðir hvort þeir hefðu verið lagðir í einelti sýna niðurstöður að rúmlega 75% nemenda hafa ekki verið lagðir í einelti. Rúmlega 20% nemenda segja að þeir hafi verið lagðir í einelti en því sé lokið og 4,5% eða 18 nemendur segja að einelti standi enn yfir (sjá töflu 2).

**Tafla 2.** Hefur þú orðið fyrir einelti í skólanum?

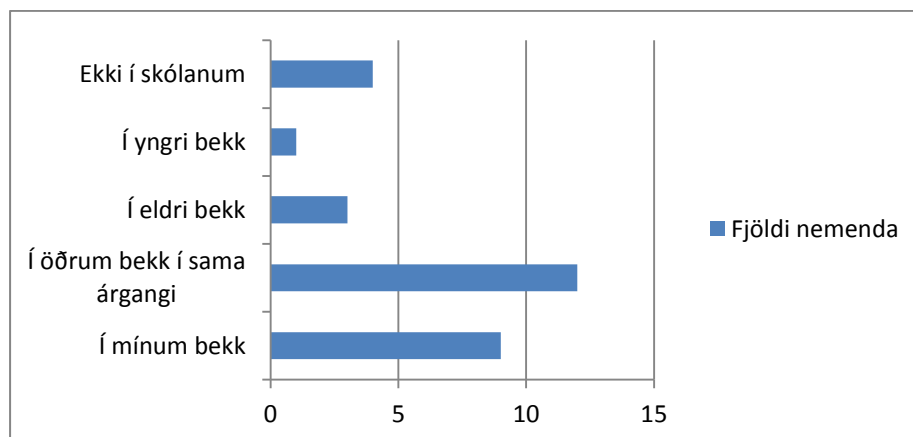
Svarmöguleikar	Fjöldi nemenda	%
Já, ég verð enn fyrir einelti	18	4,5
Já, en því er lokið	81	20,2
Nei, ég hef ekki orðið fyrir einelti	302	75,3

Af þeim átján nemendum sem lagðir eru í einelti svara tveir því til að eineltið hafi gerst einu sinni. En samkvæmt skilgreiningu á einelti er ekki um það að ræða nema áreitið eigi sér stað oftast en einu sinni. Því má segja að rauntala þeirra sem verða fyrir einelti séu sextán nemendur en ekki átján eða 3,9% í stað 4,5%. Þrír nemendur af

Þessum 18 segjast ekki hafa sagt frá eineltinu, tveir þeirra eru á unglíngastigi. Þegar niðurstöður á unglíngastigi eru skoðaðar sérstaklega má sjá að rúm 78% nemenda hafa ekki verið lagðir í einelti. Um 17% nemenda segjast hafa verið lagðir í einelti en því sé lokið og 4,8% segjast enn vera lagðir í einelti eða tíu nemendur. Einn af þessum tíu nemendum segist hafa verið lagður í einelti í eitt skipti og því er rauntala 4,3% í stað 4.8%. Þegar miðstigið er skoðað sýna niðurstöður að rúmlega 72% nemenda hafa ekki verið lagðir í einelti og tæplega 24% nemenda segjast hafa verið lagðir í einelti en því sé lokið. Rúmlega 4% eða átta nemendur á miðstigi segjast enn vera lagðir í einelti. Einn af þessum nemendum segist hafa verið lagður í einelti í eitt skipti og er því rauntala 3.6%. Viðmið skólans í starfsáætlun miða við að minna en 2% nemenda verði fyrir einelti. Ljóst er að skólinn er ekki að ná þessu viðmiði. Vert er að hafa í huga við samburð frá síðustu könnun að orðalag spurningarinnar var breytt á þann veg að ekki er lengur spurt hvort einelti hafi átt sér stað á þessu skólaári heldur var spurt hvort nemandi hafi orðið fyrir einelti.

Þegar nemendur voru spurðir hversu lengi eineltið hafi staðið yfir sögðu 2% að það hafi staðið yfir í mörg ár. Flestir þeirra nemenda sem segja að eineltið hafi staðið yfir í mörg ár eru á unglíngastigi. Þrír nemendur svara því til að eineltið hafi staðið yfir í um það bil mánuð.

Þegar spurt er um í hvaða bekk gerandinn er svara flestir því að hann sé í þeirra bekk eða þeirra árgangi en fæstir segja gerandann vera í yngri bekk eða ekki í skólanum (sjá mynd 3).



**Mynd 3.** Í hvaða bekk er sá sem leggur þig í einelti? Hér er hægt að merkja við fleiri en einn valkost.



Þegar nemendur voru spurðir hvernig þeir væru lagðir í einelti þá svöruðu flestir að talað sé illa um þá, þeim sé strítt eða skildir útundan (sjá töflu 3).

Tafla 3. Hvernig ertu lögð/lagður í einelti? Hér má merkja við fleiri en einn valkost.

Hvernig	Fjöldi þolenda	Fjöldi þolenda %
Illt umtal	13	3,24
Strítt	7	1,75
Uppnefndur	5	1,25
Hótað	3	0,75
Útilokun	7	1,75
Á netinu	3	0,75
Lamin/n	3	0,75
Hrint	3	0,75
Annað	9	2,24

Nemendur voru einnig spurðir hvar eineltið ætti sér stað. Niðurstöður sýna að eineltið á sér helst stað á skólalóð, á göngum skólans eða í matsal (sjá töflu 4).

Tafla 4. Hvar er algengast að eineltið eigi sér stað? Nemendur máttu merkja við fleiri en einn valkost.

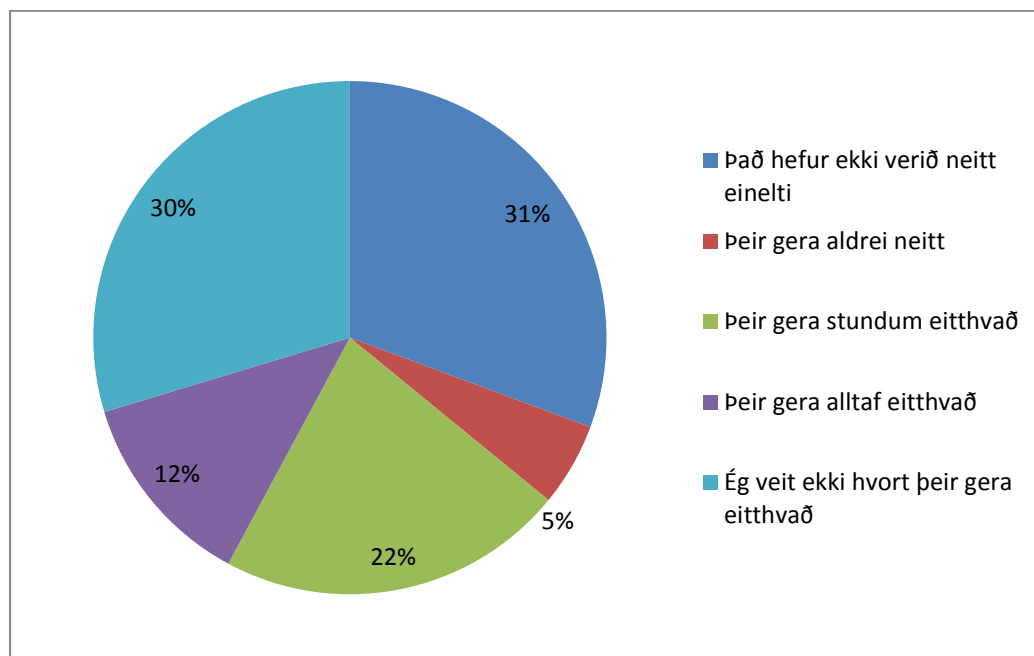
Hvar:	Fjöldi þolenda	Fjöldi þolenda í %
Skólalóð	8	2,0
Göngum skólans	7	1,75
Á salernum	1	0,25
Í kennslustund	7	1,75
Matsal	5	1,25
Á leið í og úr skóla	2	0,5
Í anddyri skólans	4	1,0
Kennslustofum þegar enginn fullorðinn er til staðar	4	1,0
Í búningklefum í íþróttum og sundi	2	0,5
Á netinu	4	1,0
Annars staðar	7	1,75

Þegar nemendur voru spurðir um kyn geranda þá sýna niðurstöður að 39% gerenda eru strákar, 28% stelpur og 33% nefna bæði kynin. Þegar niðurstöður eru skoðaðar eftir stigum eru jafnmargar stelpur og strákar sem leggja í einelti á miðstigi

en fleiri strákar en stelpur leggja í einelti á unglíngastigi. Þegar þolendur voru spurðir hversu margir nemendur tækju þátt í eineltinu svöruðu flestir að það væri aðallega einn nemandi sem legði í einelti.

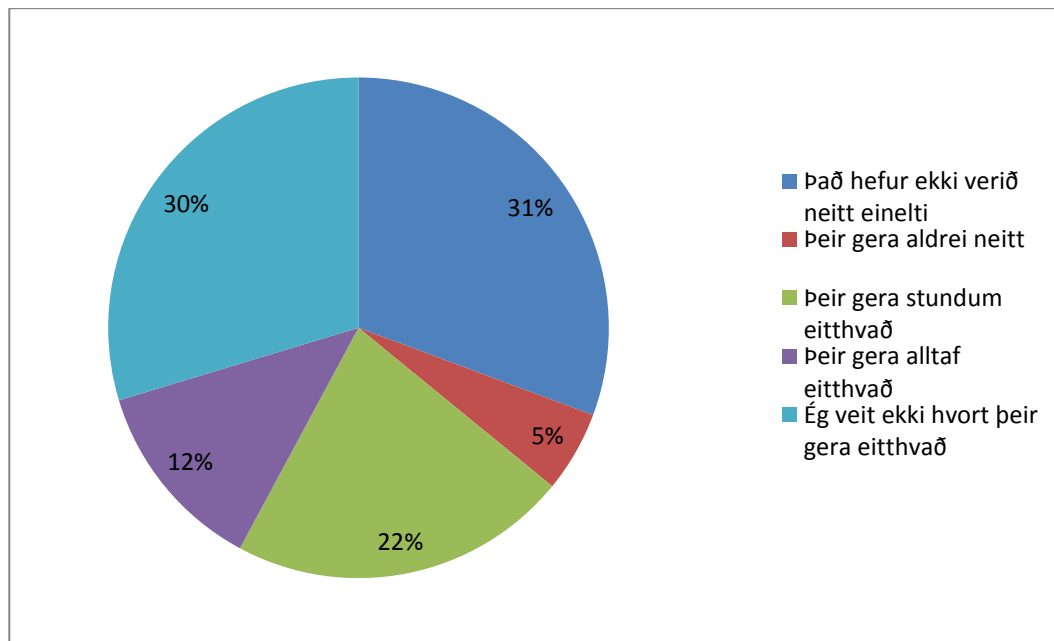
Spurt var hvort nemendur legðu sjálfir í einelti en þá svöruðu 94,5% því til að þeir legðu ekki í einelti, 5,5% nemenda sögðu að þeir hefðu lagt í einelti en þeir gerðu það ekki lengur. Þegar niðurstöður er skoðaðar nánar þá eru það 16 drengir, 10 á miðstigi og 6 á unglíngastigi, sem svara að þeir leggi ekki lengur í einelti en fjórar stelpur á miðstigi og tvær á unglíngastigi segjast vera hættar að leggja í einelti. Enginn nemandi svaraði því til að hann leggi í einelti.

Þegar spurt var um hvað umsjónarkennari hefði gert til að koma í veg fyrir einelti þá svaraði meirihluti nemenda eða 85% að umsjónarkennari hafi talað við bekkinn um einelti. Þegar niðurstöður eru bornar saman eftir stigum eru það fleiri nemendur á unglíngastigi en miðstigi sem svara því að kennarinn hafi ekki rætt við bekkinn eða þeir viti ekki hvað hann hafi gert. Þegar nemendur voru spurðir hversu oft kennarar eða aðrir fullorðnir reyndu að gera eitthvað til að stöðva einelti gegn nemanda svöruðu flestir því til eða rúmlega 38% að þeir gerðu alltaf eitthvað og tæplega 18% svöruðu því að þeir gerðu stundum eitthvað (sjá mynd 4). Svörun var svipuð milli stiga.



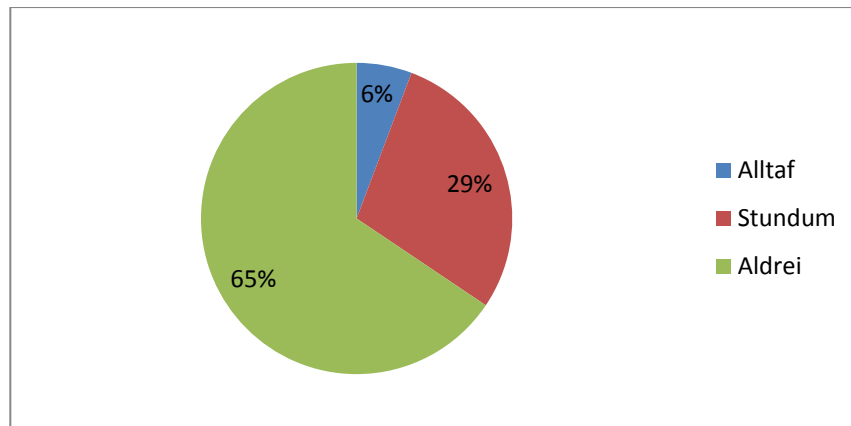
**Mynd 4.** Hve oft telur þú að kennarar eða aðrir fullorðnir í skólanum reyni að gera eitthvað til að stöðva einelti gegn nemanda?

Spurt var hversu oft aðrir nemendur reyndu að gera eitthvað til að stöðva einelti. Um 22% nemenda svöruðu því að nemendur geri stundum eitthvað og tæplega 30% segist ekki vita hvort þeir geri eitthvað. Tæp 12,5% telja að nemendur reyni alltaf að gera eitthvað til að koma í veg fyrir einelti (sjá mynd 5). Nemendur á miðstigi töldu frekar en nemendur á unglíngastigi að nemendur reyndu oft eða næstum alltaf að stöðva einelti.



**Mynd 5.** Hve oft reyna aðrir nemendur að gera eitthvað til að stöðva að nemandi sé lagður í einelti?

Þegar spurt var um hvernig nemendur bregðist við þegar þeir átta sig á því að nemandi eru lagðir í einelti kom fram að 36% nemenda láta fullorðinn vita af eineltinu, tæplega 6% segjast ekki gera neitt en finnst að þeir ættu að hjálpa, 1% segjast horfa á það sem á sér stað og 0,5% segjast taka þátt í eineltinu. Tæplega 64% segjast ekki hafa orðið varir við einelti. Nemendur á miðstigi segja frekar fullorðnum frá eineltinu en nemendur á unglíngastigi eða 43% á miðstigi en 30% á unglíngastigi. Þá voru nemendur spurðir um það hvort þeir óttuðust að vera lagðir í einelti í skólanum. Tæplega 66% nemenda sögðust aldrei óttast að vera lagðir í einelti og tæp 5,7% sögðust alltaf óttast það. Ef niðurstöður eru skoðaðar eftir stigum segjast 71,5% nemenda á unglíngastigi og 59% nemenda á miðstigi aldrei óttast að vera lagðir í einelti (sjá mynd 6). Fjöldi nemenda á unglíngastigi sem óttast alltaf að vera lagðir í einelti er 6,2% og hefur talan hækkað um 4% milli ára. Fjöldi nemenda á miðstigi sem óttast alltaf að verða lagðir í einelti er 5,1% og er sú tala sambærileg milli ára.



Mynd 6. Óttast þú að vera lagður í einelti í skólanum?

### Samantekt

Mikilvægt er að starfsmenn Lágafellsskóla vinni samkvæmt stefnu skólans í eineltismálum og hugi að umbótum þar sem þess er þörf. Skólanum ber að gera það sem til þarf svo einelti fái ekki þrifist og því er mikilvægt að kortleggja stöðu eineltismála í skólanum, vinna vel úr niðurstöðum og halda umræðunni á lofti.

Niðurstöður þessarar könnunar sýna að 79% nemenda í 3. – 4. bekk og 84% nemenda í 5. – 10. bekk líður mjög vel eða vel í skólanum og bekknum sínum. Þessar tölur eru undir viðmiðum sem settar voru í starfsáætlun skólans en viðmið skólans er að 90% nemenda líði vel þar. Gæta þarf vel að þeim nemendum sem líður illa í skólanum og í bekknum sínum. Í sumum tilvikum eru umsjónarkennarar meðvitaðir um líðan nemenda en mikilvægt er að kennarar hugi vel að líðan nemenda og vinni í samvinnu við heimili að lausn mála sem upp koma. Þegar niðurstöður eru skoðaðar kemur í ljós að þeir nemendur sem eru vinalausir og verða fyrir einelti eru ekki þeir sömu og þeir sem svara því til að þeim líði illa eða mjög illa í skólanum eða bekknum. Í framhaldinu má velta því fyrir sér hvað veldur vanlíðan nemenda.

Samkvæmt skilgreiningu á einelti þarf atburður að eiga sér stað oftast en einu sinni svo hann flokkist sem einelti en ekki samskiptavandi. Þegar niðurstöður 5. - 10. bekkjar eru skoðaðar kemur í ljós að tveir af þeim nemendum sem merkja við að þeir séu lagðir í einelti segja að það hafi gerst einu sinni. Því má velta fyrir sér hvort þessir einstaklingar hafi ekki orðið fyrir einelti heldur stríðni og þá lækkar heildartala þeirra sem lagðir eru í einelti í 5. - 10. bekk úr 4,5% í 3,9%. Í könnun sem lögð var fyrir 3. og 4. bekk var ekki spurt um hve oft einelti ætti sér stað heldur aðeins hvort nemandi verði fyrir einelti. Hafa ber í huga þegar niðurstöður eru túlkaðar hvort nemendur geri greinarmun á einelti og stríðni.

Einelti getur oft verið falið og því er mikilvægt að nemendur láti starfsmenn skólans vita ef þeir verða fyrir eða vita um nemendur sem verða fyrir einelti. Niðurstöður úr könnun 5. – 10. bekkjar sýna að þrír af þeim nemendum sem verða fyrir einelti hafa hvorki sagt frá því heima né í skólanum. Starfsfólk skólans og foreldrar þurfa að vera vel vakandi fyrir því sem á sér stað í umhverfinu og hvetja nemendur til að segja frá ef eitthvað kemur fyrir. Einnig er mikilvægt að upplýsa kennara, annað starfsfólk og foreldra um þessar niðurstöður til að auka líkurnar á því að þessir einstaklingar sem ekki hafa sagt frá finnist sem fyrst. Þrátt fyrir að þetta margir nemendur séu lagðir í einelti og niðurstöður sýna að gerendur eru einna helst samnemendur þá játar enginn að hann leggi í einelti þegar spurt var að því beint. Hins vegar þegar nemendur voru spurðir hvað þeir myndu gera ef þeir horfðu á einelti þá svöruðu tveir nemendur því til að þeir myndu horfa á án þess að hjálpa þolanda. Samkvæmt skilgreiningu á einelti þá flokkast sá aðili sem horfir á en gerir ekkert til að hjálpa sem gerandi í eineltismálum. Þrátt fyrir að umsjónarkennarar hafi alloft farið yfir skilgreininguna á einelti gera nemendur sér ekki grein fyrir því að þeir eru að leggja í einelti eða vilja ekki viðurkenna það.

Um 20% nemenda svara því til að þeir hafi verið lagðir í einelti einhvern tíma á skólagöngunni en eineltinu sé nú lokið. Af því má draga þá ályktun að unnið hafið verið að þeirra málum af skóla og heimili en mikilvægt er að markvissri vinnu sé haldið áfram og hún endurskoðuð reglulega þar sem óásættanlegt er að nemendur við skólann verði fyrir einelti.

Út frá tillögum starfsmanna og niðurstöðum könnunarinnar var unnin umbótaáætlun (sjá fylgiskjal 1). Við gerð hennar voru þau viðmið sem sett eru fram í starfsáætlun skólans varðandi líðan nemenda í skólanum og fjölda þeirra nemenda sem verða fyrir einelti höfð að leiðarljósi. En samkvæmt niðurstöðum könnunarinnar er skólinn ekki að ná settum viðmiðum. Ljóst er að starfsmenn skólans þurfa stöðugt að vera á varðbergi gagnvart því að nemendur verði fyrir einelti og mikilvægt er að heimili og skóli vinni saman að þessum málum.

**Lágafellsskóli****Umbótaáætlun****Tímabil 2013-2014****Nöfn:**

<b>Markmið:</b> Aða draga úr einelti nemenda í Lágafellsskóla	<b>Hvernig vitum við að því er náð?</b> Með eineltiskönnunum	<b>Yfirumsjón:</b> Kennarar og aðrir starfsmenn
--	---	--

<i>Hvað þarf að gera?</i>	<i>Hver á að gera það?</i>	<i>Hvencær á því að vera lokið?</i>	<i>Hvað þarf til?</i>	<i>Hvernig á að meta árangurinn?</i>
Nýta a.m.k. einn lífsleiknitíma í mánuði til að halda bekkjarsfundi, ræða og fræða um einelti	Umsjónarkennarar/ lífsleiknikennari	Aldrei	Lífsleiknitíma/umsjónartíma /val	Með könnunum/líðan og einelti.
Semja verklagsreglur fyrir gæslu – hvað á starfsmaður að gera sem er í gæslu? Allir þurfa að fá leiðbeiningar.	Starfsfólk í sameiningu	Sem fyrst – ljúka í desember 2013	Einn starfsmannafund	Spurningalisti til nemenda – hvernig er gæslan?
Halda í lágmarki að kennari þurfi að fara úr stofunni, taka ákveðna nem. með ef þarf að fara.	Allir kennarar	Sem fyrst	Skipulag, undirbúning	Með könnunum
Veita líkamstjáningu nemenda eftirtekt.	Allir starfsmenn	Byrja strax	Vera athugul. Meiri hreyfing á fólki (hugmyndin hans Jóns)	Með könnunum.
Nota uppeldi til ábyrgðar markvisst – hver ber ábyrgð á sinni hegðun (tímarangar- frímínútur-frítímar)	Allir starfsmenn	Byrja strax	Vinna eftir stefnunni	Með færri agabrotum og minna einelti (skráning/könnun)
Vinna með upplýsingarnar úr eineltiskönnun á markvissan hátt	Allir starfsmenn/ (Umsjónakennari/Deildarstjóri)	Desember 2013	Nemendasamtöl/fundi með starfsfólki/umbótaáætlun	Nemendasamtölum í mars/apríl

Koma upplýsingum til annarra kennara og starfsmanna skólans til að geta haft aukið eftirlit með ákv. einstaklingum	Umsjónakennari.	Janúar 2014	Upplýsingafundur	Næstu eineltiskönnun.
Bæta gæslu á göngugötu. Fylgja gæsluplani.	Allir starfsmenn.	Mars 2014	Vilja og skipulag	Í bættum skólabrag á næsta skólaári.
Nemendur fari alltaf fyrst í mataríma og síðan í útiveru.	Stjórnendur.	Ágúst 2014	Kynna sér tímatöflur annarra skóla; nýtt skipulag í matsal	Fyrir skólabyrjun, haust 2014.
Hlusta betur á börnin; hlusta betur á þann sem leitar til okkar og gefa okkur að þeim sem ekki leita til okkar.	Allir starfsmenn skólans.	Aldrei	Vilji og hugarfarsbreyting	Næsta eineltiskönnun.
Agaátak, hafa verkefnastjóra í uppbyggingarstefnunni (agastjóra).	Allir starfsmenn skólans og nemendur, deildarfundir.	Mars 2014	Stjórnendur ræða við nemendur á sal skólans. Stjórnendur sýnilegir í átaki í 1 – 3 vikur, ásamt öðru starfsfólki. Stjórnendur ræða við nemendur í hverri stofu	Umsjónarkennari leggur spurningar fyrir nemendur í lok átaks.
Fá nemendur með í skipulag og kynningu á (aga) áttakinu Virkja nemendafélagið. Nemendur ganga í stofur.	Nemendafélagið/unglingadeild/deildarstjóri unglingastígs.	Febrúar/mars 2014	Ræða skólabrag, hvernig fáum við betri skóla Nemendafélag/deildarstjóri haldi utan um nemendaverkefnið Virkja nemendafélagið. Nemendur ganga í stofur.	Næstu eineltiskönnun, bættum skólabrag.
Foreldrar þurfa að fá betri kynningu á Uppbyggingarstefnunni sem og kynningu á viðbragðsáætlun skólans og úrræðum ef upp kemur einelti.	Teymi.	Febrúar 2014	Fundur-upplýsingabæklingar	Foreldrakönnun.

Umsjónarkennarar þurfa meiri tíma til að sinna eineltismálum.	Stjórnendur.	Janúar 2014	Nota tölvusamskipti meira	Með könnun.
Koma í veg fyrir að frímínútur yngsta stigs, miðstigs og unglinga sé á sama tíma.	Stjórnendur.	Ágúst 2014	Breytt tímaskipulag	Bættur skólabragur.
Skipuleggja námsefni fyrir hvert stig eða árgang til að leggja fyrir nemendur sem tekið er saman af kennurum.	Kennarar / Eineltisteymi.	Haust 2014	Teymi/lífsleiknikennara	Með könnun.
Hafa virkt og sýnilegt eineltisteymi sem stofnað er að vori þannig að það taki til starfa á fyrstu dögum nýs skólaárs. Kynna hlutverk eineltisteymis fyrir öllum að hausti.	Stjórnendur / Fráfarandi teymi.	Vor 2014	Skipulag	Sýnilegri og virkari vinna.
Auka lýsingu á skólalóðinni.	Sveitarfélagið	Haust 2014	Fjármagn	Bætt lýsing.
Nýta umbótaáætlun og vinna markvisst eftir henni.	Stjórnendur og allir aðrir starfsmenn.	Janúar 2014	Nýta fundi til yfirferðar	Allir þættir í áætlun eru virkir.
Endurskoða aðgengi nemenda að sínum og netaðgangi.	Tölvuumsjónarmaður í samstarfi við stjórnendur og kennara.	Ágúst 2014	Þverfaglegt teymi ásamt aðila úr stjórnendateymi	Bættur skólabragur.
Leysa veikindaforföll í gæslu líkt og í kennslu.	Stjórnendur og allri starfsmenn.	Janúar 2014	Fjármagn	Með könnunum.
Færa söngstund sérstaklega 3. og 4. árgang.	Deildarstjóri.	Janúar 2014	Setja á pallinn eða í ýmsar stofur á fyrsta gangi	Ró á göngum.