



Eineltiskönnun  
Lokaskýrsla  
Skólaárið 2012-2013

**Efnisyfirlit**

Inngangur .....	3
Niðurstöður .....	4
Samantekt.....	10
Umbótaáætlun .....	11

## Inngangur

Mikilvægt er að hver skóli marki sér skýra stefnu varðandi eineltismál og hefur Lágafellsskóli gert slíkt.

Tilkynningar vegna gruns um einelti geta borist til starfsfólks skólans frá nemenda/nemendum, foreldrum/forráðamönnum eða öðru starfsfólki, munnlega, skriflega eða gegnum heimasíðu skólans þar sem komið hefur verið upp neyðarhnappi þar sem hægt er að tilkynna um eineltismál eða grun um einelti. *Ávallt skal gæta trúnaðar við meðferð eineltismála.*

Þegar grunur um einelti vaknar er málinu vísað í eftirfarandi farveg:

- Vitneskja eða grunur um einelti skal fyrst berast til umsjónarkennara þolanda/geranda
- Umsjónarkennari leitar frekari upplýsinga frá öðru starfsfólki skólans og foreldrum/forráðamönnum
- Meti umsjónarkennari svo að um einelti sé að ræða gerir hann foreldrum/forráðamönnum grein fyrir málum og kynnir þeim hvað hægt er að gera. Umsjónarkennari ræðir við gerendur og þolendur sem og foreldra/forráðamenn beggja aðila
- Hætti einelti ekki ákveður umsjónarkennari næstu skref í samráði við deildarstjóra. Umsjónarkennari og/eða foreldrar/forráðamenn geta leitað ráða hjá aðilum eineltisteymis
- Umsjónarkennari getur vísað málinu til eineltisteymis að fengnu **skriflegu** samþykki foreldra/forráðamanna
- Foreldrar/forráðamenn geta leitað beint til eineltisteymis
- Ef aðgerðir eineltisteymis bera ekki árangur tekur nemendaverndarráð ákvörðun um framhaldið

Beri aðgerðir ekki árangur að mati umsjónarkennara og eineltisteymis er málinu vísað til nemendaverndarráðs.

Allt ferlið er skráð af umsjónarkennara á sérstakt skráningarblað og öll gögn varðandi hvert mál geymd hjá náms- og starfsráðgjafa. Foreldrar/forráðamenn eru einnig hvattir til að skrá hjá sér málsatvik.

Eineltiskönnun var lögð fyrir nemendur í 5.-10. bekk í Lágafellsskóla dagana 30. og 31. janúar 2013. Náms- og starfsráðgjafi ásamt deildarstjóra sérkennslu og mats lögðu könnunina fyrir nemendur og báru ábyrgð á vinnu hennar og framkvæmd. Áður en könnunin var lögð fyrir fjölluðu umsjónarkennarar um einelti og kynntu skilgreininguna um einelti fyrir nemendum. Í Lágafellsskóla er notuð sama skilgreining og í bæklingnum Einelti, góð ráð til foreldra. “Talað er um einelti þegar einstaklingur verður fyrir endurteknu áreiti frá öðrum einstaklingi og á erfitt með að verjast því. Í einelti er valdaójafnvægi þar sem gerandinn misbeitir valdi gegn þólandanum. Barn sem er sterkara, árásargjarnara og frakkara leggur annað barn, sem er líkamlega og/eða félagslega veikara, í einelti“. Könnunin fjallar um eineltismál almennt í skólanum. Tilgangurinn með fyrirlögn könnunarinnar er að vinna með niðurstöðurnar innan skólans til að bæta líðan nemenda og kortleggja og vinna með einelti ef að það á sér stað í skólanum.

Rafrænn spurningarlisti var unnin í forritinu Lime Survey. Foreldrar/forráðamenn voru upplýstir um að eineltiskönnun yrði lögð fyrir börn þeirra. Nemendur voru kallaðir í tölvustofu og bókasafn skólans til að svara könnuninni á veraldarvefnum. Fjöldi nemenda í þessum árgöngum er 417 og svöruðu 401 nemandi henni eða 96,2%. Kynjahlutfall í þessum árgöngum er 50,9% stelpur og 49,1% drengir. Þegar skipting fjölda nemenda eftir árgöngum er skoðuð þá kemur í ljós að flestir nemendur eru í 7. bekk en fæstir í 10. bekk (sjá töflu 1).

Tafla 1. Skipting nemenda eftir árgöngum

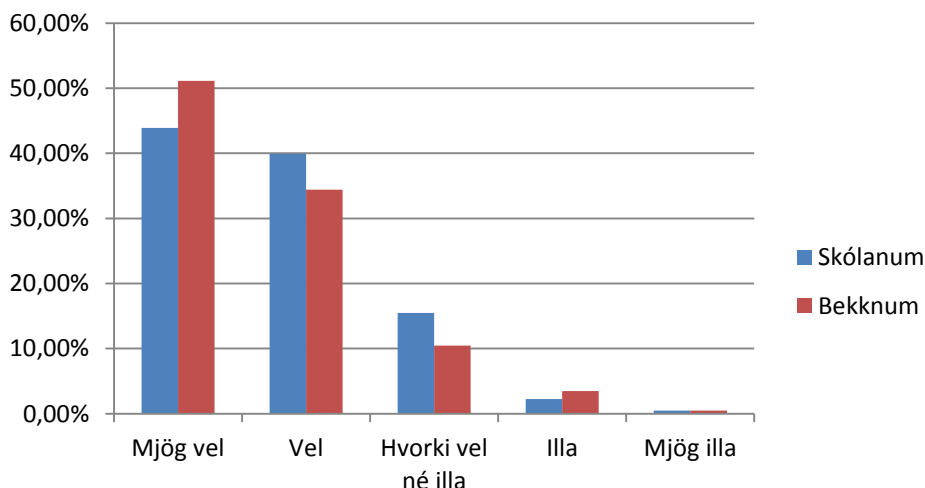
Árgangur	Fjöldi nemenda	%
5. bekkur	78	19,45%
6. bekkur	58	14,46%
7. bekkur	83	20,70%
8. bekkur	64	15,96%
9. bekkur	66	16,46%
10. bekkur	52	12,97%
Samtals	401	100%

### Niðurstöður

Þegar nemendur voru spurðir um líðan í skólanum kom í ljós að 80% nemenda líður vel eða mjög vel í skólanum. Rúmlega 15% nemenda segjast hvorki líða vel né illa. Tæplega 3% nemenda segjast líða illa eða mjög illa. Af þeim nemendum sem líður illa eða mjög illa í skólanum eru fleiri á unglíngastigi en miðstigi. Í starfsáætlun 2012-

2013 hefur skólinn sett sér það viðmið að 90% nemenda líði mjög vel eða vel í skólanum. Niðurstaða í þessari spurningu er því undir viðmiðum.

Þegar spurt var um líðan nemenda í bekk sýna niðurstöður að 84% nemenda líður mjög vel eða vel. Rúmlega 10% taka ekki afstöðu og 4% líður illa eða mjög illa (sjá mynd 1). Fjöldi nemenda sem líður illa eða mjög illa í bekk er fleiri á miðstigi en á unglíngastigi.



**Mynd 1.** Hvernig líður þér í skólanum og bekknum þínum

Einnig var spurt um það hvort nemendur ættu vin eða vinkonu í skólanum. Svöruðu 97% því að þeir ættu tvo eða fleiri vini í skólanum, 2% nemenda eiga einn góðan vin í skólanum og 1% eiga engan vin í skólanum.

Þegar spurt var um hvort nemandi hafi orðið var við að annar nemandi hafi verið lagður í einelti svörðu rúmlega 81% nei og 18,7% svöruðu já. Nemendur voru spurðir hvort þeir hefðu verið lagðir í einelti á þessu skólaári. Niðurstöður sýndu að 88,5% nemenda hafa ekki verið lagðir í einelti á þessu skólaári. Tæplega 8% nemenda segja að þeir hafi verið lagðir í einelti en því sé lokið og 3,7% segja að einelti standi enn yfir (sjá töflu 2). Þegar niðurstöður á unglíngastigi (8.-10. bekkur) eru skoðaðar má sjá að rúm 90% nemenda hafa ekki verið lagðir í einelti á þessu skólaári. Um 6% nemenda segjast hafa verið lagðir í einelti en því sé lokið og 3,8% segjast enn vera lagðir í einelti eða sjö nemendur. Þegar miðstigið (5.- 7. bekkur) er skoðað sýna niðurstöður að rúmlega 87% nemenda hafa ekki verið lagðir í einelti og 9% nemenda segjast hafa verið lagðir í einelti á þessu skólaári en því sé lokið. Tæplega 4% eða átta nemendur á miðstigi sögðust enn vera lagðir í einelti. Viðmið skólans í starfsáætlun

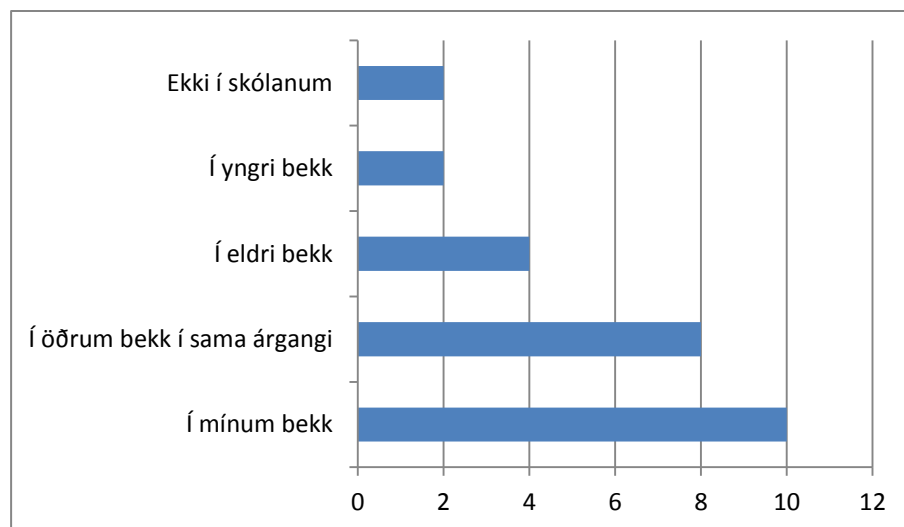
miða við að minna en 2% nemenda verði fyrir einelti. Ljóst er að skólinn er ekki að ná þessu viðmiði.

Tafla 2. Hefur þú orðið fyrir einelti í skólanum á þessu skólaári?

Svarmöguleikar	Fjöldi nemenda	%
Já, ég verð enn fyrir einelti	15	3,7
Já, en því er lokið	31	7,7
Nei, ég hef ekki orðið fyrir einelti á þessu skólaári	355	88,6

Af þeim fimmtán nemendum sem svara því til að þeir verði fyrir einelti hafa sex ekki sagt frá. Fimm af þessum nemendum eru á miðstigi en einn á unglíngastigi.

Þegar spurt er um í hvaða bekk gerandinn er svara flestir því að hann sé í þeirra bekk eða þeirra árgangi en færstir segja gerandann vera í yngri bekk eða ekki í skólanum (sjá mynd 2).



**Mynd 2.** Í hvaða bekk/bekkjum eru nemandinn/nemendurnir sem leggja þig í einelti? Nemendur máttu merkja við fleiri en einn valkost.

Þegar nemendur voru spurðir hvernig þeir væru lagðir í einelti þá svöruðu flestir að þeim sé strítt, talað illa um þá eða þeir uppnefndir (sjá töflu 3).

Tafla 3. Hvernig ertu lagður í einelti og hvernig leggur þú í einelti?

Hvernig	Fjöldi þolenda	Gerendur
Illt umtal	8	X
Strítt	13	X
Uppnefndur	8	X
Hótað	2	
Útilokun	3	
Á netinu	1	
Lamin/n	3	X
Hrint	2	
Annað	6	

Nemendur voru einnig spurðir hvar eineltið ætti sér stað. Niðurstöður sýna að eineltið á sér helst stað á göngum skólans og eru bæði þolendur og gerendur sammála um það. Einnig merktu þolendur við að eineltið ætti sér stað annarsstaðar en sögðu ekki hvar. Þeir sem leggja í einelti segjast gera það á göngum skólans og í kennslustund (sjá töflu 4).

Tafla 4. Hvar er algengast að eineltið eigi sér stað? Nemendur máttu merkja við fleiri en einn valkost.

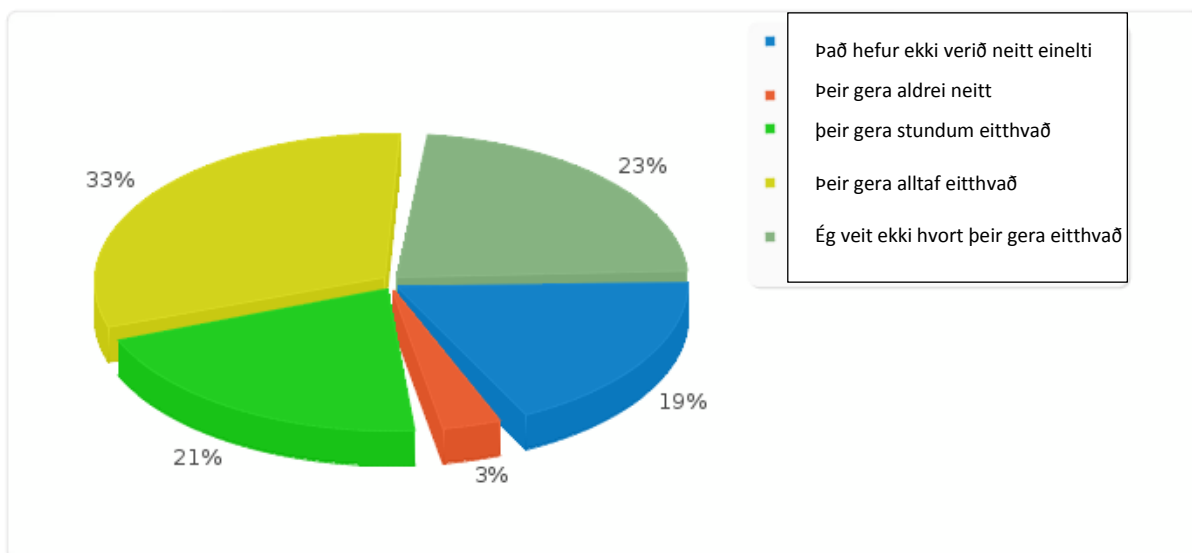
Hvar:	Fjöldi þolenda	Gerendur
Skólalóð	1	
Göngum skólans	9	X
Annars staðar	7	
Kennslustofu í kennslu	3	X
Matsal	4	
Á leið í og úr skóla	1	
Í anddyri skólans	0	
Kennslustofum þegar enginn fullorðinn er til staðar	4	
Í búningklefum í íþróttum og sundi	3	
Á netinu	1	

Niðurstöður sýna að gerendur eru aðallega strákar. Þegar nemendur voru spurðir hversu margir nemendur tækju þátt í eineltinu svöruðu flestir að það væru ýmsir nemendur eða hópar nemenda sem legðu þá í einelti. Nemendur voru spurðir

hvort þeir leggi aðra nemendur í einelti þá sögðu tæp 97% að þeir legðu ekki í einelti, 2,7% nemenda sögðu að þeir legðu ekki lengur í einelti og 0,5% segjast enn leggja í einelti (tveir nemendur).

Þegar spurt var um hvað umsjónarkennari hefði gert til að koma í veg fyrir einelti þá svaraði meiri hluti nemenda eða 81% að umsjónarkennari hafi talað við bekkinn um einelti.

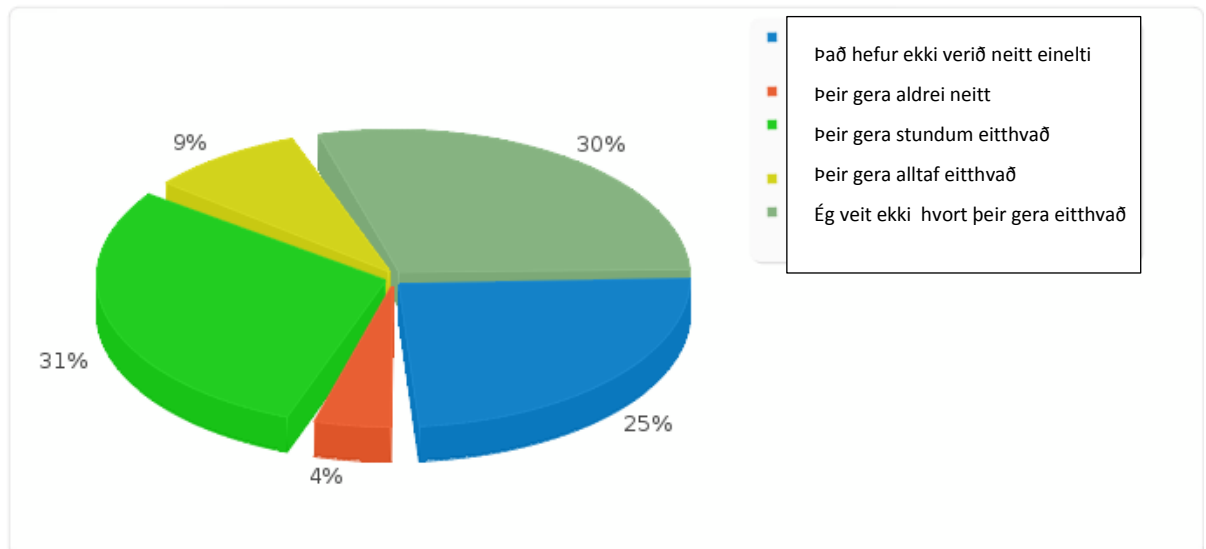
Þegar nemendur voru spurðir hversu oft kennarar eða aðrir fullorðnir reyndu að gera eitthvað til að stöðva einelti gegn nemanda svöruðu flestir því til eða 32% að þeir gerðu alltaf eitthvað og rúm 21% svöruðu því að þeir gerðu stundum eitthvað (sjá mynd 3). Svörun var svipuð milli stiga.



**Mynd 3.** Hve oft telur þú að kennarar eða aðrir fullorðnir í skólanum geri eitthvað til að stöðva einelti í skólanum?

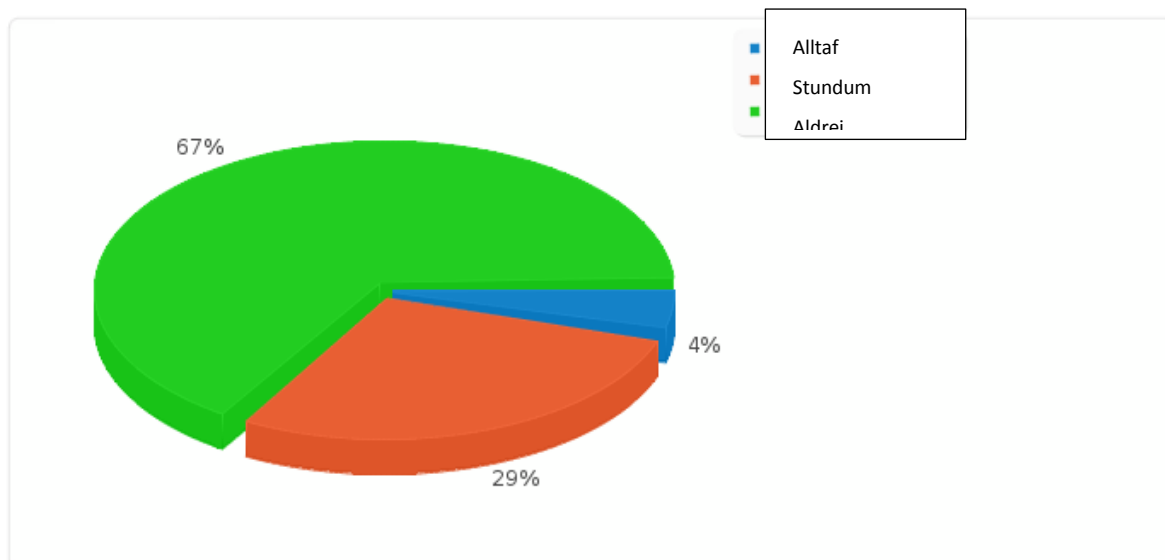
Nemendur voru einnig spurðir að því hversu oft aðrir nemendur reyndu að gera eitthvað til að stöðva einelti. Rúm 25% nemenda telja að það sé ekkert einelti í skólanum. Um 30% nemenda segja að nemendur geri stundum eitthvað og sama hlutfall segist ekki vita hvort þeir geri eitthvað. Tæp 9% telja að nemendur reyni alltaf að gera eitthvað til að koma í veg fyrir einelti (sjá mynd 4). Nemendur á miðstigi töldu frekar en nemendur á unglíngastigi að nemendur reyndu oft eða næstum alltaf að stöðva einelti.





**Mynd 4.** Hve oft reyna aðrir nemendur að gera eitthvað til að stöðva að nemandi sé lagður í einelti?

Þegar spurt var um hvernig nemendur bregðist við þegar þeir átta sig á því að nemandi/nemendur eru lagðir í einelti þá segja 38,4% að þeir láti fullorðinn vita af eineltinu, 7% segjast ekki gera neitt en finnst að þeir ættu að hjálpa, 1,2% horfa á það sem á sér stað og 0,5% segjast taka þátt í eineltinu. Tæplega 61% segjast ekki hafa orðið varir við einelti. Nemendur á miðstigi segja frekar fullorðnum frá eineltinu en nemendur á unglíngastigi. Þá voru nemendur spurðir um það hvort þeir óttuðust að vera lagðir í einelti í skólanum. Rúmlega 67% nemenda sögðust aldrei óttast að vera lagðir í einelti og tæp 4,2 % sögðust alltaf óttast það. Ef niðurstöður eru skoðaðar eftir stigum óttast 72,5% nemenda á unglíngastigi og 62,5% nemenda á miðstigi aldrei að vera lagðir í einelti (sjá mynd 5). Fjöldi nemenda á unglíngastigi sem óttast alltaf að vera lagðir í einelti er 2,7% og fjöldi nemenda á miðstigi er 5,5%.



Mynd 5. Óttast þú að vera lagður í einelti í skólanum?

### Samantekt

Með áframhaldandi markvissri vinnu gegn einelti fer þeim einstaklingum sem verða fyrir því fækkandi. Mikilvægt er að skólinn haldi áfram sinni stefnu í þessum málum og bæti það sem betur má fara. Það að minna bæði nemendur og starfsfólk skólans reglulega á hugtakið einelti getur minnkað líkur á því að einstaklingur verði fyrir því. Því ber skólanum að gera það sem hann getur til að einelti fái ekki þrífist.

Mikilvægt er að kortleggja stöðu eineltismála í skólanum og vinna vel úr niðurstöðum. Niðurstöður þessarar könnunar sýna að töluvert hefur verið um einelti í Lágafellsskóla í vetur en 11,5% nemenda segjast einhvern tíma á skólaárinu hafa orðið fyrir einelti. Segja má að vel hafi gengið að vinna með flest þessara mála þar sem 7,7% nemenda segja að eineltinu sé lokið þegar könnunin var lögð fyrir en 3,7% nemenda segja það standa enn yfir. Hluti af þeim nemendum sem enn eru lagðir í einelti hafa ekki sagt neinum frá því. Því er mikilvægt að upplýsa kennara, annað starfsfólk og foreldra um þessar niðurstöður til að auka líkurnar á því að þessir einstaklingar sem ekki hafa sagt frá finnist sem fyrst. Sýnilegt er að strákar leggja frekar í einelti en stelpur og eru þeir yfirleitt nokkrir saman.

Við gerð umbótaáætlunar þarf að skoða þau viðmið sem sett eru fram í starfsáætlun skólans varðandi líðan nemenda í skólanum og fjölda þeirra nemenda sem verða fyrir einelti en samkvæmt niðurstöðum könnunarinnar er skólinn ekki að ná settum viðmiðum. Í framhaldi af þeirri vinnu hafa niðurstöðurnar verið kynntar umsjónarkennurum, öllu starfsfólki skólans sem og nemendum. Fundað er síðan með

umsjónarkennurum í hverjum árgangi þar sem farið er yfir niðurstöður árgangsins. Að því loknu unnu allir hópar tillögur að úrbótaáætlun sem verður höfð að leiðarljósi í næstu skrefum vinnunnar. Á starfsdögum í ágúst verða haldnir fræðslufundir fyrir starfsmenn um forvarnir gegn einelti og hvernig bregðast skuli við ef grunur vaknar um einelti.

**Umbótaáætlun**

Út frá tillögum nemenda og starfsmanna og niðurstöðum könnunarinnar verður unnin umbótaáætlun (sjá umbótaráætlun 2012-2013)

---

Gunnhildur Harðardóttir  
Deildarstjóri sérkennslu og mats

---

Svanhildur Svavarsdóttir  
Náms- og starfsráðgjafi