



Foreldrakönnun
Lokaskýrsla
Skólaárið 2013-2014

Gunnhildur Harðardóttir
Helena Katrín Hjaltadóttir

Efnisyfirlit

Inngangur	3
Heildarniðurstöður	4
Samantekt.....	21
Umbótaáætlun.....	25
Fylgiskjal 1.....	29

Inngangur

Eins og kveðið er á um í lögum um grunn- og framhaldsskóla ber öllum grunnskólum að marka sér stefnu í innra mati og framkvæma samkvæmt henni. Tilgangur sjálfsmats er að meta hina ýmsu þætti skólastarfsins kerfisbundið og finna leiðir til að bæta starfið. Tvær kannanir voru lagðar fyrir ólíka hópa innan skólasamfélagsins á vordögum þar sem lagðar voru til grundvallar sambærilegar spurningar sem unnar voru út frá stefnu skólans og starfsáætlun hans. Kannanirnar voru lagðar fyrir nemendur skólans og foreldra þeirra.

Markmið skólans með því að leggja fyrir foreldrakönnun er að gefa foreldrum kost á því að hafa áhrif á skólastarfið við að gera góðan skóla betri. Til að auðvelda stjórnendum og starfsmönnum að fylgjast með þróun skólastarfsins hefur sú leið verið valin að leggja svipaðar eða sömu spurningar fyrir foreldra/forráðamenn nemenda á hverju ári.

Rafrænn spurningarlisti var unninn í forritinu Lime Survey. Spurningalisti var byggður á spurningalista síðasta árs. Slóð könnunarinnar var send út til foreldra nemenda í 1. – 10. bekk í tölvupósti í mars. Könnunin innihélt 40 spurningar þar af voru 11 opnar. Svarað var einu sinni fyrir hvert barn. Svörun barst frá rúmlega 44% foreldra sem er fækkun um 13% frá síðasta ári. Best var svörun foreldra í 2. árgangi þar sem 53% foreldra tóku þátt. Minnst svörun var frá foreldum barna í 9. árangri eða 25%. Tæplega 56% þeirra sem svöruðu áttu drengi en rúmlega 44% stúlkur.

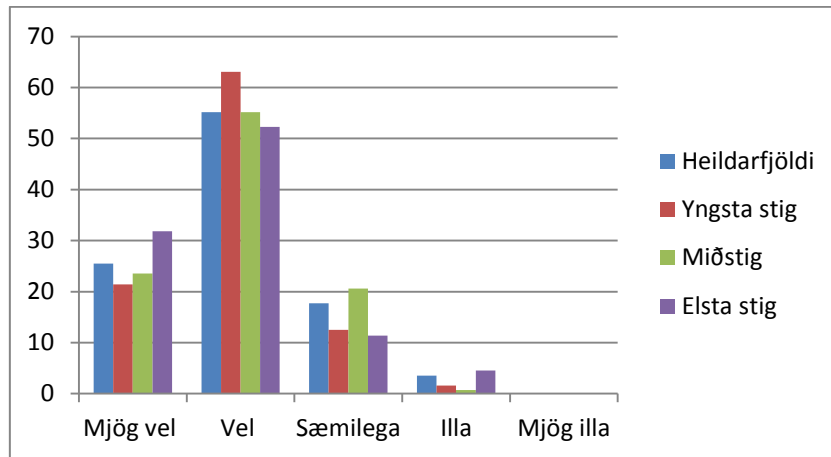
Vert er að taka fram að niðurstöður eru byggðar á svörum þeirra sem luku könnuninni. Hér á eftir fara helstu niðurstöður úr foreldrakönnuninni. Eftirfarandi tafla sýnir svörun foreldra eftir árgöngum.

Tafla 1. Skipting svara foreldra eftir árgöngum

Árgangur	Hlutfall foreldra árgangs	Hlutfall af heildarsvörum
1. bekk	53,0 %	11,29%
2. bekk	53,5%	12,26%
3. bekk	42,8%	8,71%
4. bekk	45,6%	11,60%
5. bekk	50,8%	10,65%
6. bekk	35,0%	9,03%
7. bekk	41,7%	8,06%
8. bekk	49,4%	12,90%
9. bekk	25,0%	5,48%
10. bekk	46,3%	10,0%

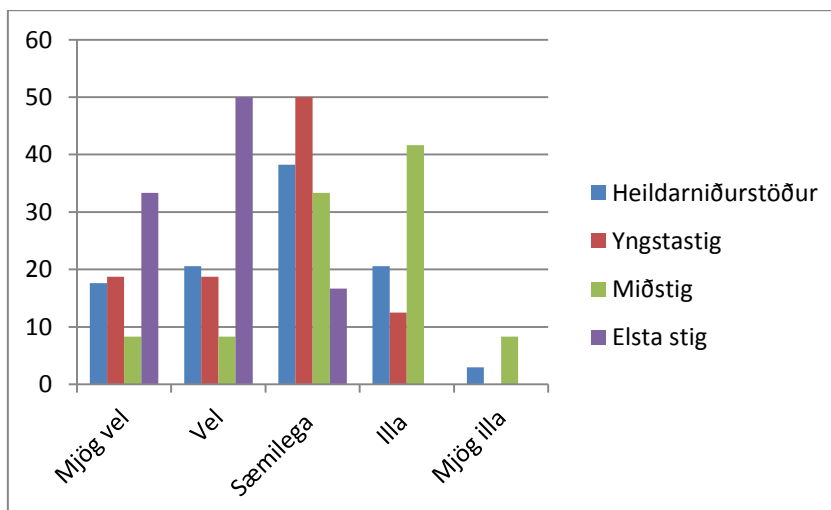
Heildarniðurstöður

Þegar foreldrar voru spurðir um líðan barna sinna í skólanum kom í ljós að rúmlega 80% foreldra telja að barninu sínu líði mjög vel eða vel í skólanum og er sú tala sambærileg á milli ára. Tæplega 18% telja að barninu líði sæmilega og hefur sú tala hækkað um 3% á milli ára og tæplega 2% telja að barninu sínu líði illa eða mjög illa í skólanum og hefur sú tala lækkað um 2% á milli ára. Enginn svarar því til að barninu líði mjög illa. Þegar svörun er skoðuð út frá stigum líður rúmlega 84% nemenda á elsta stigi mjög vel eða vel en tæplega 79% barna á yngsta stigi. Tæplega 5% nemenda á elsta stigi líður illa og tæplega 1% á yngsta stigi. Svörun á miðstigi sýnir að engum líður þar illa eða mjög illa. Séu þessar tölur bornar saman á milli ára hefur líðan nemenda batnað frá síðasta ári.



Mynd 1. Hvernig telur þú að barninu þínu líði í skólanum?

Þegar foreldrar voru spurðir hvernig tekið hefði verið á eineltismálum barns þeirra ef slík mál hefðu komið upp, kom fram að rúmlega 38% þeirra sem höfðu lent í slíkum aðstæðum taldi að mjög vel eða vel hefði verið tekið á málinu og hefur sú tala lækkað um 3% milli ára. Tæplega 90% foreldra svarar því til að barnið hafi ekki orðið fyrir einelti á þessu skólaári og hefur sú tala hækkað á milli ára um 10%. Rúmlega 23% töldu að illa eða mjög illa hefði verið tekið á þeirra máli og er sú tala sambærileg á milli ára. Séu niðurstöður skoðar milli stiga eru fæst eineltismál á elsta stigi en flest á miðstigi sem er viðsnúningur frá síðustu könnun. Þeir foreldrar sem eru ánægðastir með hvernig tekið er á eineltismálum eru foreldrar á elsta stigi en foreldrar á miðstigi eru óánægðastir.



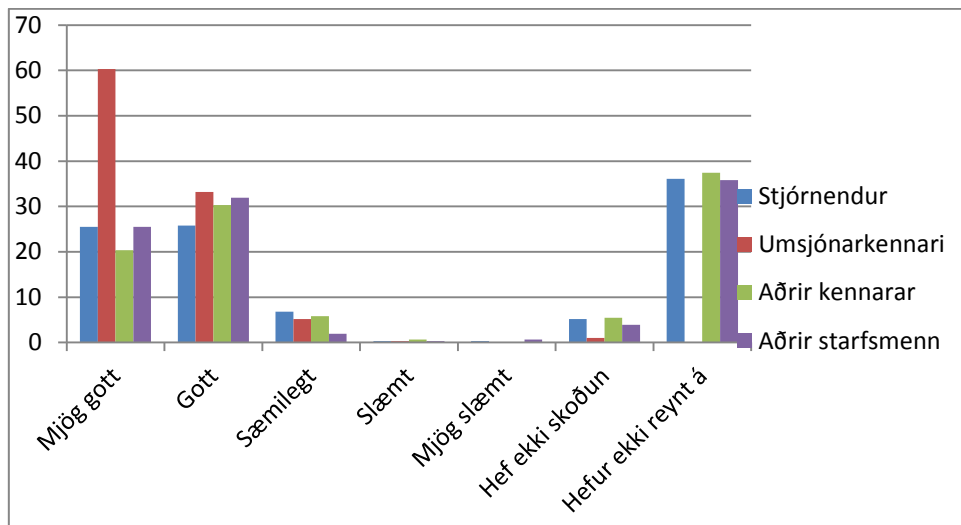
Mynd 2. Ef barnið þitt hefur orðið fyrir einelti í skólanum, hvernig finnst þér skólinn hafa tekið á því? (Myndin byggir á svörum þeirra sem eiga barn sem hefur orðið fyrir einelti á skólaárinu)

Tæplega 90% foreldra svöruðu því til að þeir teldu samskipti barns síns og starfsmanna skólans almennt vera mjög góð eða góð. Rúmlega 9% töldu þau vera sæmileg og tæplega hálf % töldu þau slæm og voru það foreldrar á miðstigi sem voru óánægðastir og er það breyting frá síðustu könnun þar sem foreldrar á elsta stigi voru óánægðastir.

Tafla 2. Hvernig telur þú að samskipti nemenda og starfsmanna séu almennt í skólanum?

	Heildarfjöldi	Yngsta stig	Miðstig	Elsta stig
Mjög góð	35,48%	34,56%	33,72%	38,64%
Góð	54,19%	57,35%	48,84%	54,55%
Sæmileg	9,35%	7,35%	16,28%	5,68%
Slæm	0,32%	0%	1,16%	0%
Mjög slæm	0%	0%	0%	0%
Hef ekki myndað mér skoðun	0,65%	0,74%	0%	1,14%

Spurt var um hvernig samstarf foreldra við stjórnendur, umsjónarkennara, aðra kennara en umsjónarkennara og aðra starfsmenn skólans væri. Þegar niðurstöður eru skoðaðar út frá þeim sem tóku afstöðu og eftir stigum telja á bilinu 76 % til 93% samstarf við stjórnendur vera mjög gott eða gott, ánægðastir voru foreldrar á elsta stigi. Þegar litið er á samskipti umsjónarkennara og foreldra út frá sömu forsendum eru 93-95% svarenda sem telja samstarfið vera mjög gott eða gott, ánægðastir voru foreldrar á elsta stigi. Jákvæð svörun foreldra þegar spurt er um aðra kennara en umsjónarkennara er á bilinu 83-93%, ánægðastir voru foreldrar á yngsta stigi og þegar kemur að öðrum starfsmönnum telja 87-97% foreldra samstarfið mjög gott eða gott og ánægðastir voru foreldrar barna á yngsta stigi. Þegar á heildina er litið kemur fram að lægsta hlutfall ánægðra foreldra er á miðstigi.



Mynd 3. Hvernig eru samstarf þitt við eftirtalda aðila innan skólans?

Foreldrar virðast almennt mjög ánægðir eða ánægðir með foreldraviðtöl sem þeim hefur verið boðið upp á í vetur. Rúmlega 79% foreldra svöruðu því til að þeir hefðu verið mjög ánægðir eða ánægðir með síðasta foreldraviðtal sem þeir fóru í og er sú tala sambærileg milli ára. Tæplega 19% þóttu það í lagi en rúmlega 1,5% voru óánægðir eða mjög óánægðir og hefur sú tala lækkað um helming frá síðasta skólaári. Þegar niðurstöður eru skoðaðar út frá stigum eru foreldrar á elsta stigi ánægðastir.

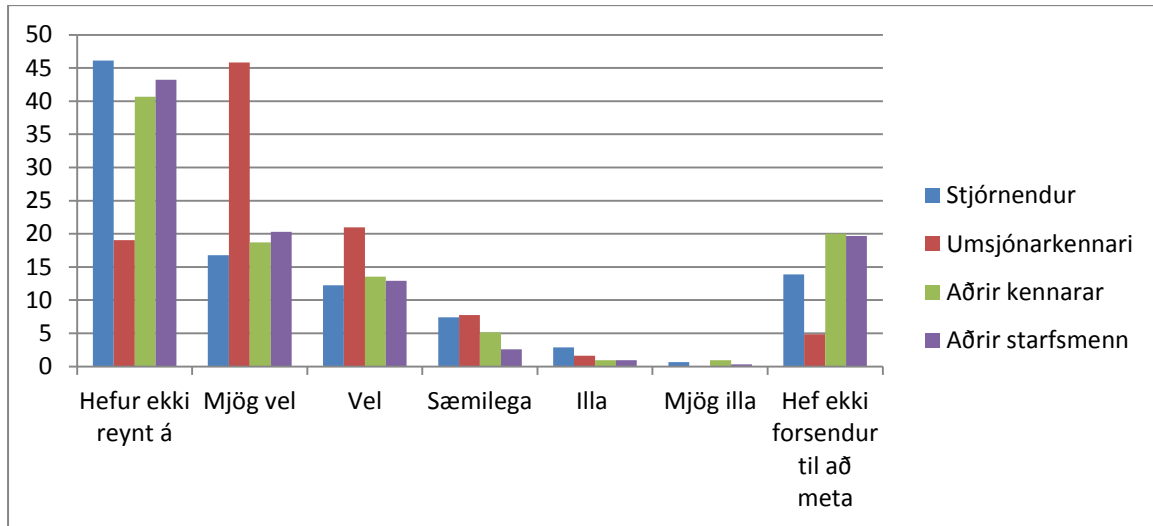
Tafla 3. Hversu ánægður varstu með síðasta foreldraviðtal sem þú fórst í?

	Heildarfjöldi	Yngsta stig	Miðstig	Elsta stig
Mjög ánægð/ur	45,54%	37,59%	43,57%	60,0%
Ánægð/ur	33,99%	36,84%	36,47%	27,05%
Í lagi	18,81%	23,30%	17,64%	12,05%
Óánægð/ur	1,32%	2,25%	1,17%	0,00%
Mjög óánægð/ur	0,33%	0,00%	1,17%	0,00%

Þegar spurt var um hversu vel stjórnendur, umsjónarkennarar, aðrir kennarar og aðrir starfsmenn hafi tekið á málum sem upp hafa komið gagnvart barni þeirra, gáfu niðurstöður

Þær upplýsingar að af þeim sem tóku afstöðu séu foreldrar ánægðastir með hvernig umsjónarkennarar hafa tekið á málum.

Þegar niðurstöður eru skoðaðar út frá stigum og þeim sem taka afstöðu til spurningarinnar eru foreldrar á yngsta og elsta stigi ánægðastir með hvernig tekið er á málum nemenda. Óánægðastir eru foreldrar á miðstigi.



Mynd 4. Hversu vel telur þú að eftirtaldir aðilar innan skólans hafi tekið á þeim málum sem upp hafa komið gagnvart barninu þínu?

Foreldrar voru spurðir hvernig þeim þætti stjórnun Lágafellsskóla og telja tæplega 60% foreldra stjórnun skólans vera mjög góða eða góða. Tæplega 23% telja hana í lagi og rúmlega 6% slæma eða mjög slæma. Séu niðurstöður skoðaðar eftir stigum og bornar saman við niðurstöður síðasta skólaárs, kemur í ljós að nú eru fleiri foreldrar á elsta stigi ánægðir með stjórnun skólans en ánægjan hefur minnkað meðal foreldra á miðstigi.

Tafla 4. Hvað finnst þér um stjórnun Lágafellsskóla eins og hún kemur þér fyrir sjónir?

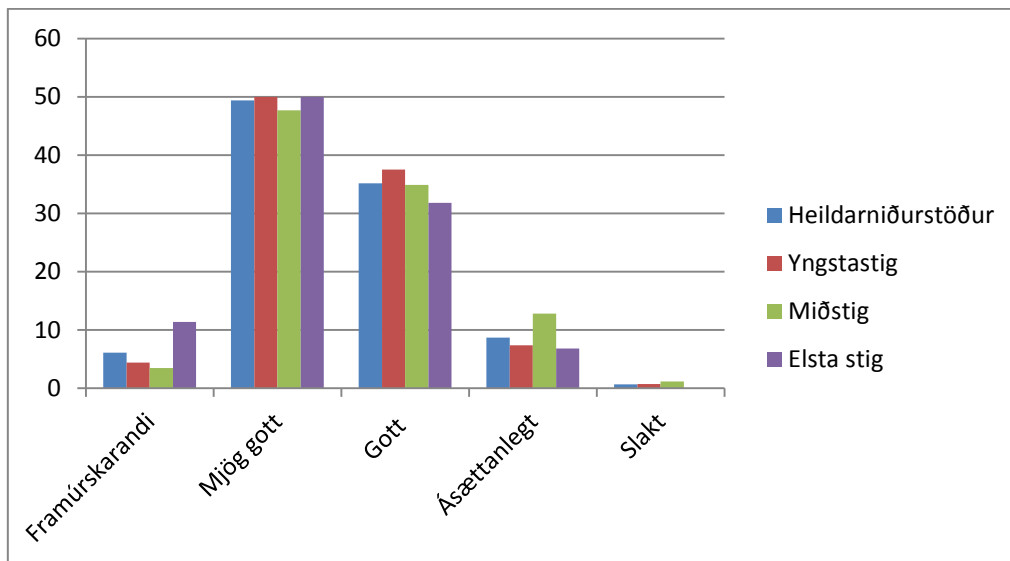
	Heildarfjöldi	Yngsta stig	Miðstig	Elsta stig
Mjög góð	18,06%	14,71%	15,12%	26,14%
Góð	41,29%	41,91%	37,21%	44,32%
Í lagi	22,90%	27,94%	25,58%	12,50%
Slæm	5,48%	2,21%	11,63%	4,55%
Mjög slæm	0,97%	0,75%	1,16%	1,14%
Hef ekki myndað mér skoðun	11,29%	12,50%	9,13%	11,36%

Foreldrar voru spurðir hvernig þeir teldu að skólastarfinu hafi miðað í heild undanfarin tvö ár og töldu tæplega 30% sig ekki hafa forsendur til að meta það. Ef svörin eru skoðuð út frá þeim sem tóku afstöðu og eftir stigum sýna niðurstöður að mestar framfarir telja foreldrar hafa orðið á elsta stigi en minnstar á miðstigi. Ef niðurstöður eru bornar saman á milli ára kemur fram að foreldrar á elsta stigi telja að miklar og/eða talsverðar framfarir hafi orðið á starfinu þar milli ára en tæplega 33% svöruðu því til í fyrra en 61% í ár. Einnig kemur fram að 20% fleiri foreldrar í ár á miðstigi telja að kyrrstaða ríki í skólastarfinu.

Tafla 5. Hvernig finnst þér skólastarfinu hafa miðað í heild undanfarin tvö ár?

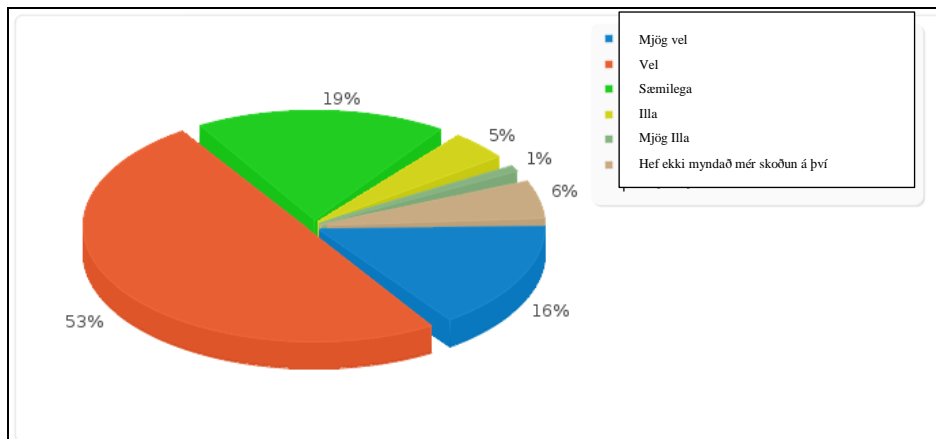
	Heildarniðurstöður	Yngsta stig	Miðstig	Elsta stig
Miklar framfarir	2,38%	1,23%	2,89%	2,94%
Talsverðar framfarir	47,61%	38,27%	34,78%	58,82%
Kyrrstaða	28,5%	54,32%	46,37%	35,29%
Talsverð afturför	21,42%	6,17%	15,94%	2,94%
Mikil afturför	0%	0%	0%	0%

Foreldrar voru beðnir um að leggja mat á hæfni og fagmennsku starfsfólk skólans og telja tæplega 56% hana vera framúrskarandi eða mjög góða og rúmlega 35% telja hana vera góða. Rúmlega 7% telja hana vera ásættanlega eða slaka. Heildartölur eru sambærilegar milli ára en þegar niðurstöður eru skoðaðar út frá stigum og bornar saman milli ára má sjá að rúmlega 10% fleiri foreldrar á elsta stigi í ár telja hæfni og fagmennsku starfsfólks vera framúrskarandi eða mjög góða heldur en í fyrra. Hlutfall foreldra nemenda á yngsta stigi sem telur hæfni og fagmennsku framúrskarandi eða mjög góða hefur lækkað um 10%.



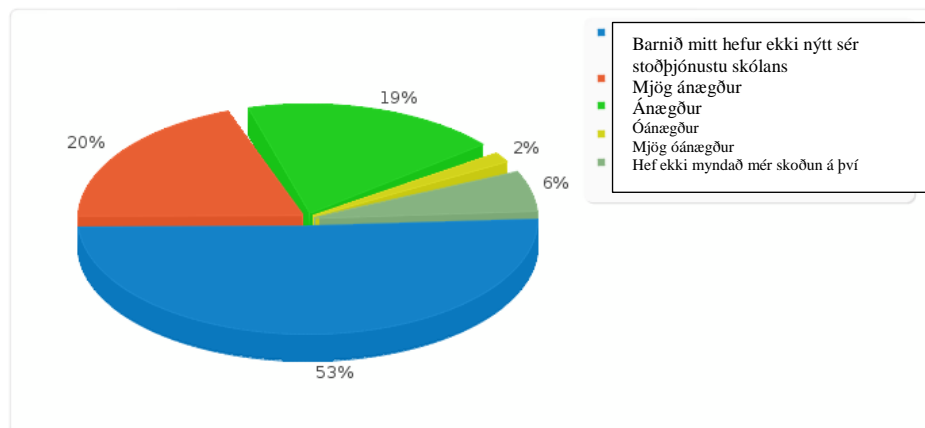
Mynd 6. Hvaða mat leggur þú á hæfni og fagmennsku starfsfólks skólans?

Þegar foreldrar voru spurðir hvernig námsþörfum barnsins væri sinnt svöruðu tæplega 70% mjög vel eða vel og rúmlega 5% illa eða mjög illa. Þegar niðurstöður eru skoðaðar eftir stigum telja tæplega 62% foreldra barna á unglingsstigi að námsþörfum sé mjög vel eða vel sinnt og hefur sú tala lækkað um 19% á milli ára. Tæplega 70% foreldra á yngsta stigi töldu þörfum barnsins vera mjög vel eða vel sinnt og rúmlega 66% foreldra á miðstigi. Á síðasta ári var svörun á þessum stigum um 70%. Þá telja rúmlega 4% foreldra á elsta stigi að námsþörfum barnsins þeirra sé illa eða mjög illa sinnt og hefur sú tala lækkað um 5% á milli ára, rúmlega 5% foreldra á yngsta stigi telja að námsþörfum barns þeirra sé illa eða mjög illa sinnt og 7% foreldra á miðstigi sem er aukning um 5% milli ára. Aðrar tölur eru sambærilegar milli ára.



Mynd 7. Hvernig finnst þér námsþörfum barnsins þíns vera sinnt (t.d. námsefni við hæfi, fjölbreyttir kennsluhættir, stuðningur í kennslustofum, lengdur prófatími)?

Spurt var hversu ánægðir foreldrar væru með stoðþjónustu skólans s.s. sérkennslu, námsráðgjöf, skólasálfræðing, hjúkrunarfræðing, Baujunámskeið, Vinaleið og/eða Snillinganámskeið ef börn þeirra hefðu nýtt sér hana. Rúmlega 52% höfðu ekki þurft á þjónustunni að halda. Af þeim sem hafa nýtt sér þjónustuna voru 83% mjög ánægðir eða ánægðir. Ánægðastir með þjónustuna eru foreldrar barna á elsta stigi þar sem tæplega 98% voru mjög ánægðir eða ánægðir.



Mynd 8. Ef barnið þitt hefur nýtt sér stoðþjónustu skólans s.s. sérkennslu, námsráðgjöf, aðstoð skólasálfræðing eða hjúkrunarfræðing, Baujunámskeið, Vinaleið eða Snillinganámskeið, hversu ánægð/ur eru með þjónustuna?

Kannað var hversu miklum tíma foreldrum þætti börn sín verja í heimanám á viku og kom í ljós að tæplega 62% nemenda eyða einni til þremur klukkustundum í heimanám á viku. Nokkur munur var á svörum foreldra eftir því á hvaða stigi barn þeirra stundar nám.

Tafla 6. Hversu miklum tíma ver barnið þitt að meðaltali í heimavinnu á viku?

	Heildarfjöldi	Yngsta stig	Miðstig	Elsta stig
Minna en 1 klst	9,35%	9,56%	13,95%	4,55%
1-2 klst	30,65%	36,76%	30,23%	21,59%
2-3 klst	30,97%	36,03%	30,23%	23,86%
3-4 klst	16,45%	13,24%	15,12%	22,73%
Meira en 4 klst	12,48%	4,41%	10,47%	27,27%

Einnig var kannað hversu mikla aðstoð foreldrar töldu barnið þurfa á að halda við heimanám sitt. Rúmlega 28% foreldra töldu barn sitt þurfa mjög mikla eða mikla hjálp og er það sambærilegt á milli ára. Tæplega 37% töldu það þurfa hæfilega aðstoð. Rúmlega 6% töldu barn sitt ekki þurfa neina aðstoð. Nokkur munur var á svörum eftir því á hvaða stigi barnið stundar nám en flest börn á unglingastigi þurfa enga aðstoð við heimanám sitt eða rúmlega 11% en það hlutfall er rúmlega 10% á miðstigi og tæplega 1% á yngsta stigi. Breytingar frá fyrra ári eru þær að þeim nemendum á yngsta stigi sem þurfa mikla eða mjög mikla aðstoð hefur fjölgað um 7% og á elsta stigi hefur þeim hópi fækkað um 10%.

Tafla 7. Þarf barnið þitt aðstoð við heimanámið?

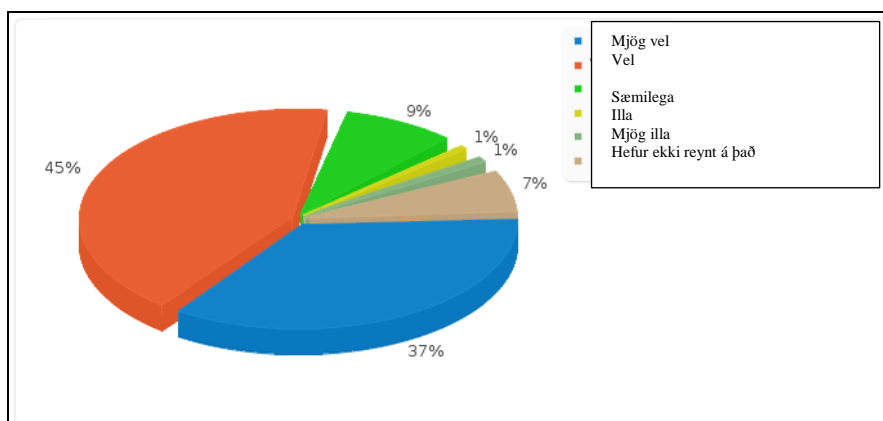
	Heildarfjöldi	Yngsta stig	Miðstig	Elsta stig
Já, mjög mikla	11,94%	19,12%	10,47%	2,27%
Já, mikla	16,13%	22,79%	13,95%	7,95%
Hæfilega	36,77%	37,50%	45,35%	27,27%
Já, litla	12,90%	8,82%	5,81%	26,14%
Já, mjög litla	15,81%	11,03%	13,95%	25%
Barnið þarf enga aðstoð	6,45%	0,74%	10,47%	11,36%

Foreldrar voru spurðir hvernig þeim þætti aginn vera í skólanum og svöruðu 39% því að þeir væru sáttir við agamál en rúmlega 24% þótti aginn lítill eða of lítill og hefur sú tala lækkað um 5% á milli ára. Sáttastir voru foreldrar nemenda á unglingastigi.

Tafla 8. Hvernig telur þú að aginn í sé í skólanum?

	Heildarfjöldi	Yngsta stig	Miðstig	Elsta stig
Ég er sátt/ur við agamál í skólanum	39,03%	35,29%	37,21%	46,59%
Of mikill	1,29%	0%	3,49%	1,14%
Mikill	3,55%	1,47%	8,14%	2,27%
Lítill	16,45%	19,12%	15,12%	13,64%
Of lítill	8,39%	8,82%	12,79%	3,41%
Veit ekki nóg um agamál í skólanum	31,29%	35,29%	23,26%	32,95%

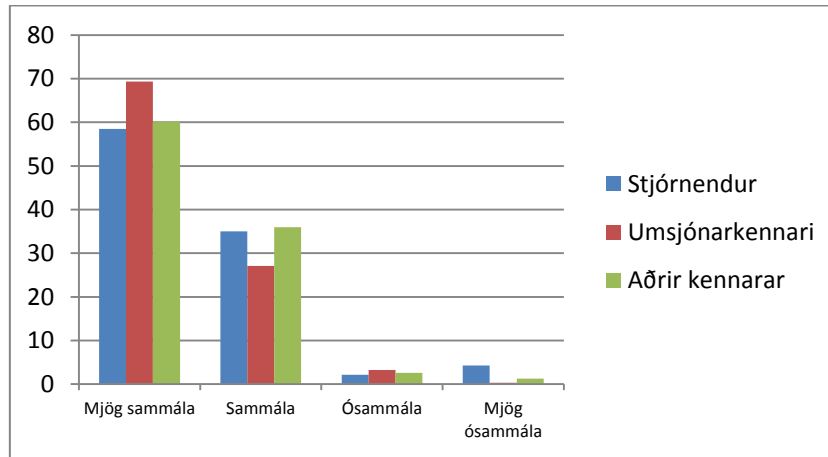
Foreldrar voru spurðir hversu vel þeim gengi að ná sambandi við skólann þegar á þyrfti að halda og kom í ljós að rúmlega 83% foreldra taldi það ganga mjög vel eða vel. Ánægðastir eru foreldrar á unglingastigi.



Mynd 9. Hvernig gengur þér að ná sambandi við skólann þegar þú þarft að koma skilaboðum áfram, ná í starfsmenn eða fá upplýsingar

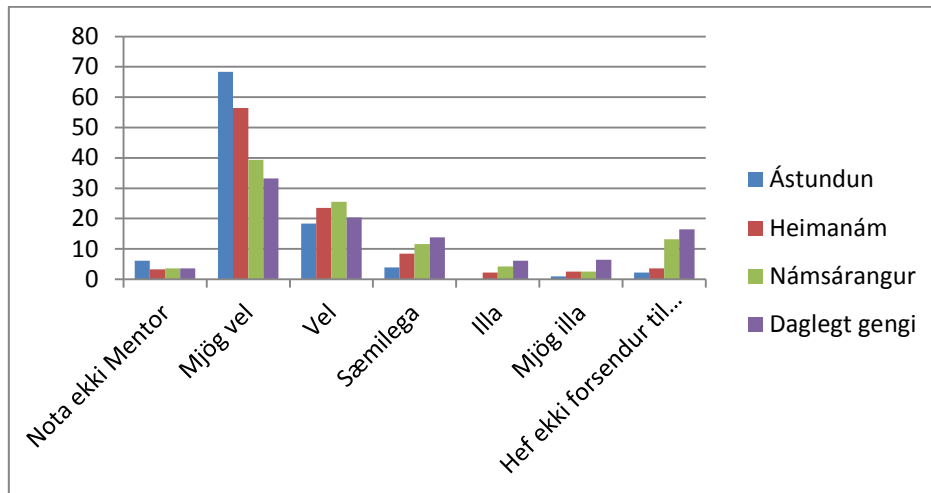
Spurt var hvort erindum sem send væru eftirfarandi aðilum (stjórnendum, umsjónarkennurum og öðrum kennurum en umsjónarkennurum) í tölvupósti væri svarað innan tveggja daga. Af þeim sem tóku afstöðu eru 96% mjög sammála eða sammála að umsjónarkennarar svári

tölvupósti innan tveggja daga, 96% eru mjög sammála eða sammála því að aðrir kennarar og 94% eru mjög sammála eða sammála því að stjórnendur svari innan tveggja daga.



Mynd 10. Ertu sammála að erindum, sem send eru eftirfarandi aðilum í tölvupósti, sé svarað innan tveggja daga?

Spurt var hversu vel upplýsingar varðandi ástundun, heimanám, námsárangur og daglegt gengi skiluðu sér í gegnum Mentor. Tæplega 87% foreldra telja að upplýsingar um ástundun barna þeirra skili sér mjög vel eða vel. Aðeins 1% telja þær skila sér illa eða mjög illa. 80% foreldra svöruðu því til að heimanám skilaði sér mjög vel eða vel í gegnum Mentor og tæplega 5% illa eða mjög illa. Varðandi upplýsingar um námsárangur kom fram að tæplega 65% foreldra telja þær upplýsingar skila sér mjög vel eða vel og tæplega 7% illa eða mjög illa. Kannað var hvernig upplýsingar um daglegt gengi nemenda í skólanum skilaði sér heim í gegnum dagbókarfærslur í Mentor. Niðurstöður sýndu að rúmlega 55% foreldra telja þær upplýsingar skila sér mjög vel eða vel og rúmlega 12% mjög illa eða illa. Þegar niðurstöður þessa þáttar eru bornar saman milli stiga kemur í ljós að mest ánægja er með dagbókafærslur hjá kennurum á elsta stigi og telja rúmlega 68% foreldra þær skila sér mjög vel eða vel. Slökust er útkoman á yngsta stigi þar sem tæplega 42% telja svo vera en sú tala hefur hækkað um 12% milli ára. Aðra þætti í Mentor er erfitt að bera saman milli stiga þar sem ólíkar vinnureglur gilda um ástundun, heimanám og birtingu upplýsinga um námsárangur.



Mynd 11. Hversu vel finnst þér upplýsingar um eftirfarandi þætti skila sér til þín í gegnum Mentor?

Spurt var hvernig foreldrum þætti upplýsingagjöfin frá skólanum í heild og sýndu svörin að tæplega 77% foreldra þykir hún mjög góð eða góð, tæplega 21% þykir hún í lagi og rúmlega 2% þykir hún slæm eða mjög slæm. Ánægðastir eru foreldrar á elsta stigi en óánægðastir eru foreldrar á miðstigi.

Tafla 9. Hvernig finnst þér upplýsingagjöfin frá skólanum í heild?

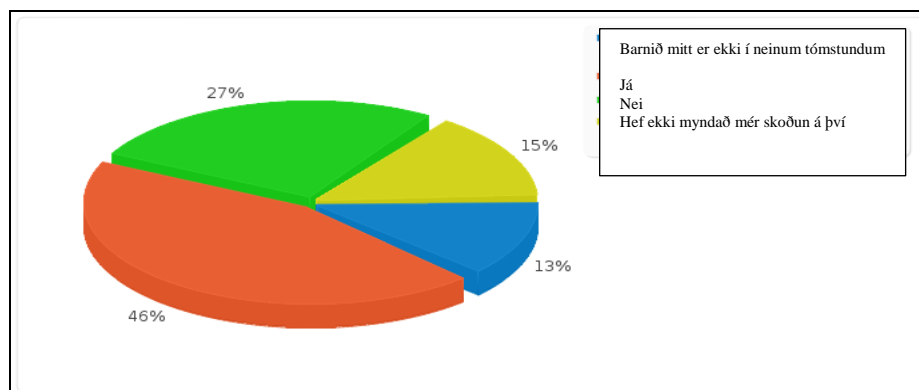
	Heildarfjöldi
Mjög góð	26,95%
Góð	46,35%
Sæmileg	23,17%
Slæm	3,53%
Mjög slæm	0%

Þegar spurt var um hversu ánægðir foreldrar voru með mötuneyti skólans kom í ljós að rúmlega 59% foreldra voru mjög ánægðir eða ánægðir með mötuneytið og rúmlega 23% sögðu það í lagi. Hæst hlutfall ánægðra foreldra er meðal þeirra sem eiga barn á yngsta stigi en hæst hlutfall óánægðra foreldra er að finna meðal foreldra nemenda á miðstigi. Hlutfall þeirra sem ekki eiga barn í mötuneytinu er hæst á elsta stigi sem er breyting frá fyrra ári þegar hæst hlutfall var meðal nemenda á yngsta stigi.

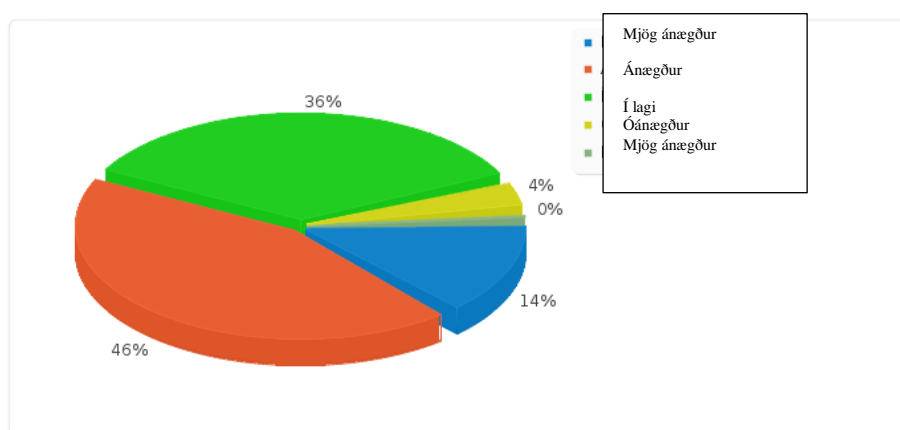
Tafla 10. Hversu ánægð/ur ertu með mötuneytið í skólanum?

	Heildarfjöldi 2013-2013	Heildarfjöldi 2013-2014	Yngsta stig	Miðstig	Elsta stig
Ég á ekki barn í mötuneytinu	8,06%	7,42%	3,68%	6,98%	13,64%
Mjög ánægð/ur	18,89%	24,84%	27,94%	20,93%	23,86%
Ánægð/ur	36,02%	34,52%	43,38%	24,42%	30,68%
Í lagi	25,19%	23,23%	19,85%	29,07%	22,73%
Óánægð/ur	9,32%	7,74%	3,68%	12,79%	9,09%
Mjög óánægð/ur	2,52%	2,26%	1,47%	5,81%	0%

Þegar spurt var hvort foreldrar teldu skóladag barns síns vera heildstæðan, sýndu niðurstöður að tæplega 46% töldu svo vera. Rúmlega 12% nemenda stunda engar tómstundir. Rúmlega 18% nemenda á elsta stigi stunda engar tómstundir og rúmlega 10% nemenda á yngri stigum.

**Mynd 12.** Telur þú að skóladagur barnsins þíns sé heildstæður (að tómstundastarf sé skipulagt í beinu framhaldi af skóla)?

Þegar spurt var um hversu ánægðir foreldrar væru með samstarf heimilis og skóla voru tæplega 60% mjög ánægðir og ánægðir. Hlutfall þeirra sem eru mjög ánægðir og ánægðir er hæst á elsta stigi og lægst meðal foreldra á miðstigi. Tæplega 4% voru óánægðir eða mjög óánægðir og eru þeir flestir á miðstigi þar sem tæplega 6% foreldra eru óánægðir.



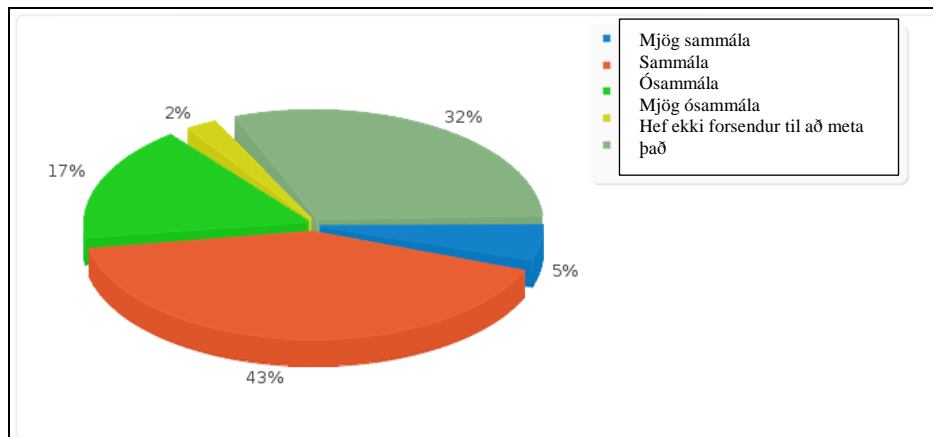
Mynd 13. Hversu ánægð/ur ertu með samstarf heimilis og skóla?

Spurt var hversu ánægðir foreldrar væru með Lágafellsskóla og kom í ljós að tæplega 81% foreldra væru mjög ánægðir eða ánægðir með skólann og eru hefur sú tala lækkað um 5% á milli ára. Ánægðastir eru foreldrar nemenda á elsta stigi en óánægðastir eru foreldrar á miðstigi.

Tafla 11. Hversu ánægð/ur ertu með Lágafellsskóla?

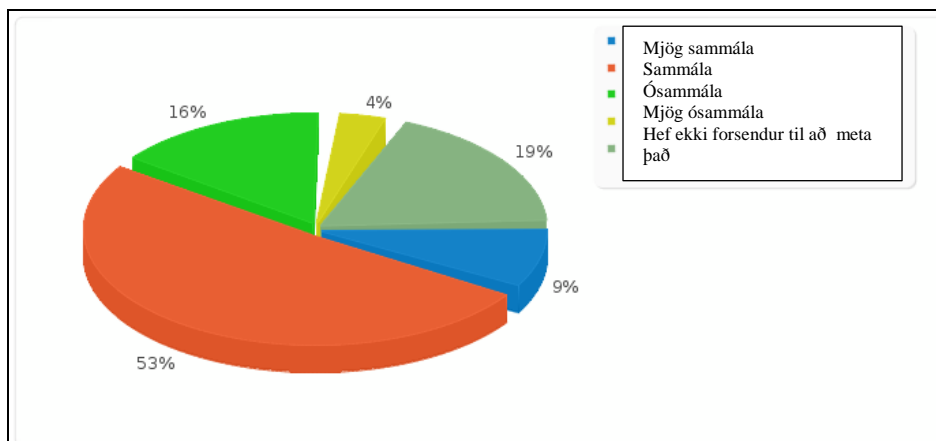
	Heildarfjöldi	Yngsta stig	Miðstig	Elsta stig
Mjög ánægð/ur	27,42%	25,74%	19,77%	37,5%
Ánægð/ur	53,55%	54,41%	52,33%	53,41%
Hvorki ánægð/ur né óánægð/ur	16,77%	18,38%	24,42%	6,82%
Óánægð/ur	2,26%	1,47%	3,49%	2,27%
Mjög óánægð/ur	0,00%	0,00%	0,00%	0,00%

Næstu spurningar í könnuninni sneru að fullyrðingum sem finna má í skólanámskrá skólans. Foreldrar voru spurðir hversu sammála þeir væru fullyrðingunni: „Í Lágafellsskóla fá hæfileikar allra notið sín“. Mjög sammála eða sammála voru tæplega 44% foreldra og er það lækkan um 10% milli ára. Rúmlega 31% töldu sig ekki hafa forsendur til að meta það. Ósammála og mjög ósammála voru tæplega 20%. Hæst hlutfall þeirra sem eru sammála eru foreldra nemenda á unglíngastigi og lægst meðal foreldrar á yngsta stigi.



Mynd 14. Hversu sammála ertu eftirfarandi fullyrðingu? „Í Lágafellsskóla fá hæfileikar allra notið sín“.

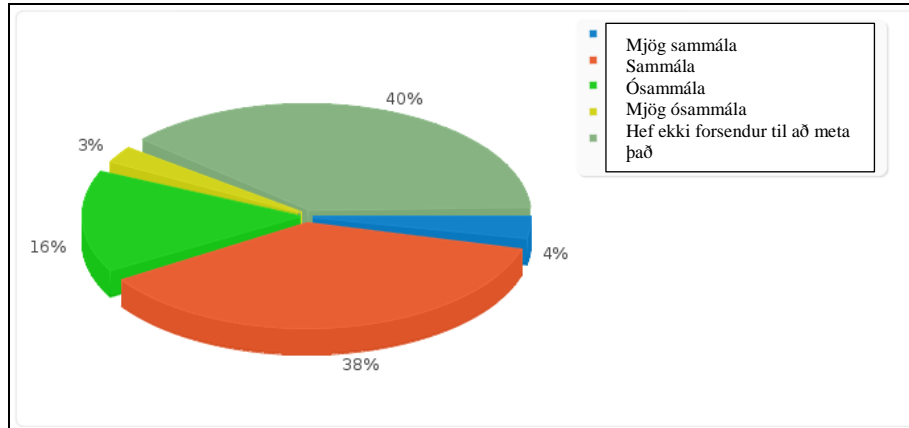
Næst var spurt hversu sammála foreldrar væru eftirfarandi fullyrðingu: „Í Lágafellsskóla ríkir jákvætt, uppbyggilegt og afslappað andrúmsloft“. Tæplega 62% foreldra svöruðu því til að þeir væru mjög sammála eða sammála fullyrðingunni og er það lækkun um 5% frá fyrra ári, rúmlega 18% töldu sig ekki hafa forsendur til að meta það og tæplega 19% voru ósammála eða mjög ósammála. Hæst hlutfall þeirra sem eru mjög sammála eða sammála er meðal foreldrar á elsta stigi og lægst á miðstigi.



Mynd 15. Hversu sammála ertu eftirfarandi fullyrðingu? „Í Lágafellsskóla ríkir jákvætt, uppbyggilegt og afslappað andrúmsloft“.

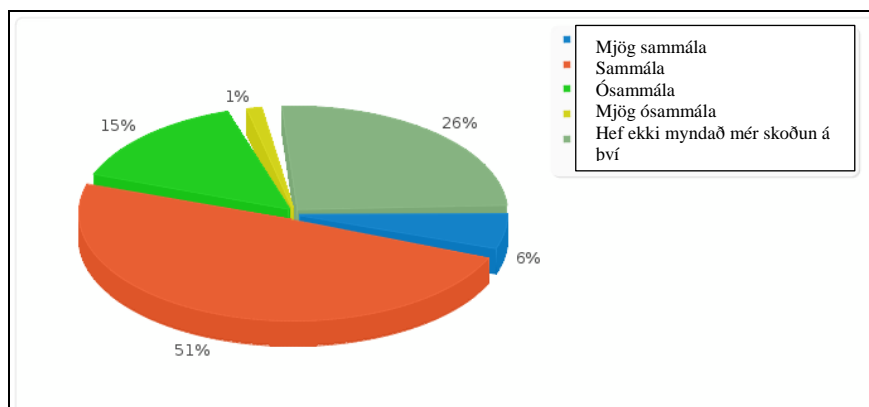
Foreldrar voru spurðir hversu sammála þeir væru eftirfarandi fullyrðingu: „Raddir allra fá að heyrast í Lágafellsskóla“. Niðurstöður sýndu að tæplega 42% foreldra voru mjög sammála eða sammála fullyrðingunni og er sú tala sambærileg á milli ára, tæplega 40% töldu sig ekki

hafa forsendur til að meta það og rúmlega 18% voru ósammála eða mjög ósammála. Hæst hlutfall þeirra sem eru mjög sammála eða sammála er meðal foreldra á elsta stigi, lægst hlutfall á miðstigi.



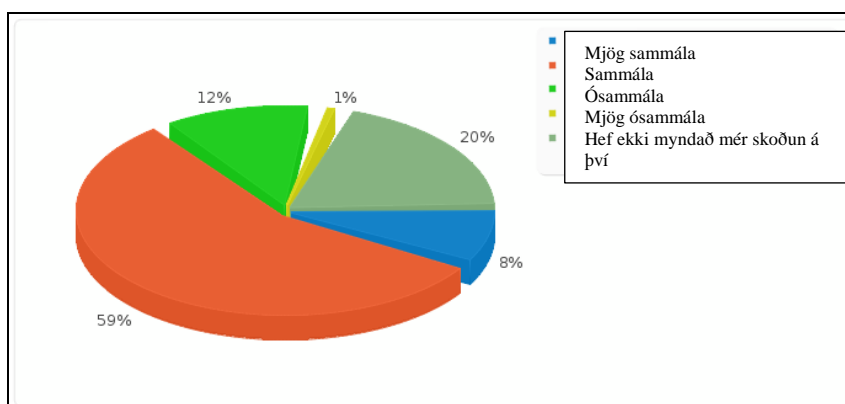
Mynd 16. Hversu sammála ertu eftirfarandi fullyrðingu? „Raddir allra fá að heyrast í Lágafellsskóla“

Spurt var hvort foreldrar væru sammála eftirfarandi fullyrðingu: „Í Lágafellsskóla er boðið upp á fjölbreytta kennsluhætti“. Mjög sammála eða sammála fullyrðingunni voru rúmlega 57% foreldra, rúmlega 26% höfðu ekki myndað sér skoðun og rúmlega 16% voru ósammála eða mjög ósammála. Hæst hlutfall þeirra sem höfðu ekki myndað sér skoðun, var meðal foreldra á yngsta stigi. Séu niðurstöður skoðaðar út frá þeim sem tóku afstöðu eru 69% mjög sammála eða sammála því að boðið sé upp á fjölbreytta kennsluhætti og er það lækkun um 11% frá síðasta skólaári. Þegar stigin eru borin saman er hæst hlutfall foreldra á miðstigi mjög sammála eða sammála fullyrðingunni.



Mynd 17. Hversu sammála ertu eftirfarandi fullyrðingu? „Í Lágafellsskóla er boðið upp á fjölbreytta kennsluhætti“.

Að lokum voru foreldrar spurðir hvort þeir væru sammála eftirfarandi fullyrðingu: „Í Lágafellsskóla er boðið upp á gæðakennslu“. Rúmlega 67% foreldra svöruðu því til að þeir væru mjög sammála eða sammála fullyrðingunni og er sú tala sambærileg á milli ára. Tæplega 20% höfðu ekki myndað sér skoðun og tæplega 13% voru ósammála eða mjög ósammála. Séu niðurstöður skoðaðar út frá þeim sem tóku afstöðu eru 84% mjög sammála eða sammála því að boðið sé upp á gæðakennslu. Hæst hlutfall þeirra foreldra sem eru mjög sammála eða sammála er meðal foreldra á elsta stigi. Lægst hlutfall er meðal foreldra á miðstigi. Á yngsta stigi hefur hlutfall foreldra sem eru mjög sammála eða sammála lækkað um 7% frá síðasta skólaári.



Mynd 18. Hversu sammála ertu eftirfarandi fullyrðingu? „Í Lágafellsskóla er boðið upp á gæðakennslu“.

Samantekt

Í ár sem og síðustu ár var lögð könnun fyrir alla foreldra nemenda 1.-10. bekkjar með það að markmiði að fá yfirsýn yfir hug foreldra hvað skólastarfið varðar. Könnun með sambærilegum spurningum var lögð fyrir nemendur. Þeir þættir sem lagðir voru til grundvallar spurningum, koma fram í stefnu skólans sem og starfsáætlun.

Í starfsáætlun skólans sem unnin var fyrir skólaárið voru sett viðmið varðandi nokkra þætti skólastarfsins. Í foreldrakönnuninni var spurt um þá þætti sem þar koma fram til að hægt væri að kanna hvort viðmiðum væri náð. Niðurstöður foreldrakönnunar leiddu í ljós að tæplega 81% foreldra eru mjög ánægðir eða ánægðir með Lágafellsskóla sem er lækkun um 6% frá síðasta skólaári. Það viðmið sem sett var í starfsáætlun og lítur að ánægju foreldra er 80%. Rúmlega 80% foreldra telja að barni sínu líði mjög vel eða vel í skólanum og er sú tala sambærileg á milli ára. Það viðmið sem sett var fram í starfsáætlun skólans og lítur að góðri eða mjög góðri líðan nemenda er 90% og eru niðurstöður því tæplega 10% undir viðmiðum og sú niðurstaða sambærilega milli ára.

Þegar spurt var hvernig foreldrar teldu að samskipti milli barns og starfsfólks væru í skólanum svöruðu 90% því til að þau séu mjög góð eða góð. Að sama skapi telja rúmlega 94% að samskipti við umsjónarkennara séu mjög góð eða góð og hefur sú tala hækkað um 4% frá síðasta ári.

Þegar spurt var beint um ánægju með samstarf heimila og skóla voru tæplega 60% sem voru mjög ánægð eða ánægð með samstarfið og er það lækkun um 5% frá síðasta skólaári. Rúmlega 36% svarenda töldu samstarfið vera í lagi. Í starfsáætlun skólans fyrir skólaárið var viðmiðið sem sett var varðandi ánægju með samstarf heimilis og skóla 80% og ljóst að nokkuð vantar upp á til að það náist.

Í starfsáætlun var sett viðmið varðandi aðgengi að starfsmönnum skólans í gegnum tölvupóst þar sem svörun skyldi ekki taka lengri tíma en tvo daga. Viðmiðið er 90% og niðurstöður foreldrakönnunar sýna að af þeim sem hafa þurft að ná sambandi við starfsfólk skólans í gegnum tölvupóst hafa á bilinu 93-96% fengið svar innan tveggja daga.

Af þeim foreldrum sem tóku afstöðu, voru rúmlega 69% mjög sammála eða sammála því að raddir allra fengju að heyrast í Lágafellsskóla. Viðmiðið sem sett var varðandi hvort hlustað væri á skoðanir allra og virðing borin fyrir þeim var 80% og eru heildarniðurstöður því 11% undir viðmiðum og eru það sambærilegar niðurstöður og á síðasta skólaári.

Foreldrar voru spurðir hvort Lágafellsskóli byði upp á fjölbreytta kennsluhætti. Viðmið í starfsáætlun voru að tæplega 80% foreldra teldi svo vera. Þegar svör eru skoðuð út frá þeim sem tóku afstöðu telja tæplega 78% foreldra svo vera.

Samkvæmt aðalnámskrá grunnskóla skal námsmat vera opið og aðgengilegt foreldrum og setur skólinn fram í starfsáætlun það viðmið að 80% foreldra telji að svo sé. Þegar foreldrar eru spurðir um það hvort námsmat sem birtist í Mentor skili sér til þeirra telja tæplega 65% að svo sé. Í starfsáætlun var sett fram það viðmið að 80% foreldra telji að komið sé til móts við þarfir hvers og eins. Tæplega 70% foreldra telja að námsþörfum barns síns sé mjög vel eða vel sinnt en rúmlega 19% telja að þeim sé sæmilega sinnt, ánægðastir eru foreldrar á yngsta stigi. Rúmlega 53% foreldra hafa ekki nýtt sér stoðþjónustu skólans en tæplega 94% þeirra sem hafa nýtt sér stoðþjónustuna eru mjög ánægðir eða ánægðir með hana. Sé gengið út frá svörum þeirra foreldra sem taka afstöðu til fullyrðinga úr stefnu skólans varðandi það að hæfileikar allra fái að njóta sín telja 71% foreldra svo vera. Ljóst er að skólinn þarf að einstaklingsmiða nám nemenda mun meira en gert er og spurning hvort ekki þurfa að auka þátttöku nemenda í umfjöllun og ákvarðanatöku.

Spurt var um miðlun upplýsinga frá skólanum í heild og töldu tæplega 77% hana vera mjög góða eða góða en það viðmið sem sett var fram í starfsáætlun var 90%.

Þegar spurt var hvor foreldrar teldu skóladaginn heilstæðan töldu tæplega 63% af þeim sem tóku afstöðu svo vera. Viðmið í starfsáætlun eru 90%.

Í könnuninni voru foreldrar spurðir hversu miklum tíma á viku börn þeirra verðu í heimanám og kom í ljós að tæplega 62% nemenda eyða einni til þremur klukkustundum í heimanám á viku. Athygli vekur að þegar niðurstöður eru skoðaðar eftir kyni nemenda og stigi, kemur í ljós 24% drengja á yngsta stigi eyða þremur tímum eða meira á viku í heimanám en 8% stúlkna. Þegar foreldrar voru spurðir hversu mikla aðstoða barn þeirra þarf við heimanám kom fram að tæplega 45% drengja þarf mjög mikla eða mikla aðstoð við heimanámið en 36% stúlkna. Þegar niðurstöður eru skoðaðar vekur athygli hversu hátt

hlutfall nemenda og þá sér í lagi drengja á yngsta stigi virðast þurfa mjög mikla eða mikla aðstoð við heimanám eða 45%.

Á miðstigi kemur fram lítill munur milli kynja hvað varðar tíma sem varið er til heimanáms. Þegar litið er til þess hversu mikla aðstoð foreldrar telja börn sín þurfa við heimanámið vekur athygli að foreldrar tæplega 5% drengja telja þá þurfa enga aðstoð en rúmlega 16% foreldra stúlkna eru á sama máli. Rúmlega 51% foreldra drengja telja þá þurfa að aðstoða börn sín hæfilega mikið við heimanámið en tæplega 40% foreldra stúlkna.

Á elsta stigi er mestur kynjamunur þegar skoðaður er fjöldi þeirra sem verja 1-2 tímum til heimanáms á viku en þar eru rúmlega 30% drengja og 13% stúlkna. Tæplega 35% drengja verja 3 tímum eða meira á viku til heimanáms en rúmlega 64% stúlkna. Ef skoðað er hversu mikla aðstoð foreldrar telja börn sína þurfa kemur fram að rúmlega 16% foreldra drengja telja syni sína þurfa mjög mikla eða mikla aðstoð við heimanámið en rúmlega 4% foreldra stúlkna. Foreldrar 43% drengja svöruðu því til að synir sínir þyrftu mjög litla eða litla aðstoð við heimanámið en foreldrar tæplega 58% stúlkna.

Samkvæmt ofangreindum niðurstöðum má velja því fyrir sér hvers vegna stúlkur á elsta stigi virðast verja mun lengri tíma en drengir til heimanáms og þurfa minni aðstoð við verkin. Einnig er athyglivert að þrisvar sinnum fleiri drengir en stúlkur á yngsta stigi skuli eyða meira en þremur klukkustundum á viku í heimanám og þurfa að auki mun meiri aðstoð en stúlkur við vinnu sína. Ef niðurstöður þessar eru hafðar í huga er ljóst að skólinn þarf að skoða framsetningu heimanáms og ekki úr vegi að hafa í fyrirrúmi ólíkar þarfir nemenda eftir námslegri stöðu og kyni.

Foreldrar voru spurðir um hvernig stjórnun skólans kæmi þeim fyrir sjónir og eru það tæplega 60% sem telja hana mjög góða eða góða. Tæplega 23% telja hana í lagi. Þessar niðurstöður eru nokkuð sambærilegar á milli ára og ljóst að stjórnendur þurfa að huga að þessum niðurstöðum.

Í ár var lögð fyrir foreldra spurning varðandi hæfni og fagmennsku starfsfólk skólans þar sem þessir þættir eru lykilþættir í mati á Gæðagreinum en það er gæðakerfi sem skólinn vinnu m.a. eftir. Rúmlega 6% foreldra telja að starfsfólks skólans sýni framúrskarandi hæfni og rúmlega 85% töldu hana mjög góða eða góða, tæplega 9% telja hæfni starfsfólks ásættanlega. Það er jákvætt hversu margir foreldrar telja fagmennsku og hæfni starfsfólks

vera mjög góða eða góða en áfram skal stefnt að því að hækka hlutfall þeirra sem telja hæfnina og fagmennskuna framúrskarandi.

Foreldrar voru spurðir hvernig þeim þætti skólasterfinu hafa miðað undanfarin tvö ár. Niðurstöður sýna að foreldrar nemenda á elsta stigi telja framfarirnar hafa verið mestar en 62% svara því til að framfarirnar hafi verið miklar eða talsverðar. Athygli vekur að hæst hlutfall þeirra foreldra sem telur kyrrstöðu hafa ríkt í skólasterfinu síðastliðin tvö ár, er meðal foreldra á miðstigi. Einnig er umhugsunarvert að tæplega 16% foreldra nemenda á miðstigi telja að afturför hafi orðið í skólasterfinu síðustu tvö ár. Ljóst er að skoða þarf hvað liggur að baki þessum niðurstöðum svo hægt sé að bregðast við til framfara.

Niðurstöður sýna að af þeim sem tóku afstöðu eru rúmlega 79% foreldra mjög ánægðir eða ánægðir með foreldraviðtölin og er það sambærileg niðurstaða frá síðasta skólaári. Vert er að skoða hvaða leiða sé hægt að leita til að hækka tölu þeirra foreldra sem eru ágnaðir með viðtölin.

Þegar foreldrar voru spurðir hvernig þeim þætti aginn í skólanum vera kom í ljós að rúmlega 39% foreldra segjast vera sáttir við agamál í skólanum og er sú tala sambærileg á milli ára. Tæplega 25% fannst aginn vera of lítill eða lítill en sú tala hefur lækkað um 4% frá fyrra ári. Rúmlega 31% telja sig ekki vita nóg um agamál til að taka afstöðu til spurningarinnar. Hæst hlutfall þeirra sem taka afstöðu til agamála er meðal foreldra á miðstigi. Hæst hlutfall þeirra sem telja agann of mikinn eða mikinn er einnig meðal foreldra á miðstigi. Hæst hlutfall þeirra sem telja agann of lítinn eða lítinn er meðal foreldra á yngsta og miðstigi. Ánægðastir eru foreldrar nemenda á elsta stigi. Ljóst er að vinna þarf áfram að agamálum í skólanum.

Þegar foreldrar voru spurðir hversu vel þeim þætti upplýsingar varðandi daglegt gengi skila sér í gegnum Mentor, kom fram að tæplega 25% foreldra nemenda á yngsta stigi töldu sig ekki hafa forsendur til að svara spurningunni. Þar sem skráning atburða í dagbók nemenda í Mentor er hluti vinnuferla má spyrja sig hverju það sætir að foreldrar barna á yngsta stigi geti ekki tekið afstöðu til spurningarinnar. Ljóst er að frekari kynningar á dagbókarfærslum er þörf meðal foreldra á yngsta stigi.

Kannaður var hugur foreldra til mötuneytis skólans og kom fram að 64% foreldra nemenda sem eru skráðir í mötuneyti eru mjög ánægðir eða ánægðir með mötuneytið sem er

hækkun um tæplega 5% frá síðasta skólaári. Lægst hlutfall ánægðra er meðal foreldra nemenda á miðstigi og hæst meðal foreldra nemenda á yngsta stigi.

Fram kom, þegar spurt var hvort skóladagur barns væri heildstæður, að tæplega 63% þeirra sem tóku afstöðu töldu svo vera. Það hlutfall sem sett var fram í starfsáætlun skólans var 90%. Tæplega 13% foreldra í 4.-10. bekk svöruðu því til að barn þeirra væri ekki í tómstundum og eru flestir nemendur sem ekki taka þátt á unglingastigi eða rúmlega 18%.

Í opnum svörum komu fram margir þættir sem foreldrar vildu tjá ánægju með ásamt því að bent var á ýmislegt sem þeir töldu að betur mætti fara. Samkvæmt opnum svörum eru foreldrar almennt ánægðir með samskipti starfsmanna við börn sín en þó koma fram allnokkrar athugasemdir er varða slæma upplifun af samskiptum sem lýsa sér einna helst í tilsvörum, óliðlegheitum og skort á gagnkvæmri virðingu. Þar sem skólinn starfar í anda Uppbyggingastefnunnar, er mikilvægt að starfsmenn tileinki sér þá uppbyggilegu og jákvæðu samskiptaleiðir sem stefnan stendur fyrir.

Nokkur fjöldi foreldra talar um gleði og ánægju barna sinna með skólann og segja líðan þeirra góða. Helsta umkvörtunarefni foreldra varðandi líðan barnanna snertir hávaða í matsal og kennslustofum. Fram koma bæði jákvæðar og neikvæðar athugasemdir varðandi eineltismál og hvernig tekið hefur verið á þeim af skólans hálfu. Ljóst er að betur má ef duga skal. Margir foreldrar vildu einnig koma á framfæri hrósi og þakklæti til starfsfólks skólans fyrir fagleg og góð vinnubrögð.

Umbótaáætlun

Ljóst er að þær upplýsingar sem fram hafa komið varðandi skoðanir foreldra á skólastarfinu í heild nýtast skólanum vel til áframhaldandi þróunarstarfs innan skólans. Við gerð umbótaáætlunar var unnið út frá niðurstöðum í árgöngum og var sérstaklega horft til heimanáms, aga vinnufriðar og Uppbyggingarstefnu, sjá fylgiskjal 1. Að gerð umbótaáætlunar koma allir starfsmenn skólans.

Foreldrakönnun 2013-2014

Umbótaáætlun

Markmið	Hvað þarf að gera?	Hver á að gera það?	Hvenær á því að vera lokið?	Hvað þarf til?	Hvernig á að meta árangurinn?
Að bæta vinnufrið	Kennarar þurfa að leggja skýrar línur að haust með nemendum varðandi vinnufrið. Fylgja eftir með nokkrum fundum yfir veturinn. Kennarar komi sér saman um leiðir og útfærslur til að stuðla að betri vinnufriði. Öflugri Mentorskráningar.	Kennarar	Áhersla að hausti, tekið upp reglulega.	Deildarfundi þar sem kennarar leggja línurnar og samræma sig. Bekkjarfundi, Mitt og þitt hlutverk, kynning fyrir foreldra	Nemenda - og foreldrakönnun
Önnur úrræði fyrir þá nemendur sem eiga erfitt með að halda vinnufrið	Vinnustöðvar á göngum eða í litlum rýmum. Skýra rými fallegum nöfnum s.s. Laut, lundur, rjóður.	Kennarateymi í samvinnu við húsvörð og stjórnendur	Haust 2014	Borð og skilrúm á ganga, aðlaðandi vinnuaðstöðu með merkingum.	Nemenda - og foreldrakönnun

Foreldrakönnun Lágafellsskóla 2013-2014

Setja stefnu í heimanámi	Stefnumótun í heimanámi sem kennarar skulu fara eftir þar sem foreldrum er gerð grein fyrir ábyrgð. Tveir kennarar af hverju stigi móti drög að stefnu sem lögð er fyrir á kennarafundi. Einstaklingsmiðað heimanám út frá getu hvers og eins, samfella milli árganga og samræming milli stiga. Heimanám skal vera upprifjun eða þjálfun.	Kennarar, stjórnendur, foreldrar	Skólaárið 2014-2015	Deildarfundir, kennarafundi. Samvinnu stjórnenda, kennara og foreldra	Meiri sátt um heimanám og betri líðan nemenda. Kemur fram í nemenda - og foreldrakönnun og í nemendaviðtölum
Setja stefnu í lestrarnámi	Stefnumótun í lestrarnámi nemenda þar sem foreldrar eru virkjaðir varðandi þjálfunarþáttinn. Allir nemendur lesi bæði í skólanum og heima 1.-10. bekkur.	Kennarar, stjórnendur, foreldrar	Skólaárið 2014-2015	Vinnufundi, skipulagningu og samvinnu.	Bættur árangur í lestri.
Að efla Uppbyggingastefnuna	Kynna stefnuna fyrir foreldrum, setja skýr mörk sem kynnt eru foreldrum og nemendum. Átak með nemendum, kynning á sal með stjórnendum. Nemendur kynni Uppbyggingastefnuna fyrir foreldrum sínum.	Uppbyggingateymi, kennarar, stjórnendur.	Skólaárið 2014-2015	Starfsmannafundir, kennarafundir, deildarfundir. Samvinna og samstaða hlutaðeigandi aðila.	Nemenda - og foreldrakönnun, bættur skólabragur
Bæta aga með bættum skólabrag	Uppbyggingaver - nemendur sem eiga í vanda með hegðun sína fá uppbyggilega aðstoð. Foreldrar séu kallaðir til í meira mæli til að fylgja börnum sínum eftir í skólanum og fá ráðgjöf fagaðila.	Uppbyggingateymi, kennarar, stjórnendur.	Skólaárið 2014-2015	Skipulag, vilja og samvinnu starfsmanna. Fagaðilar.	Nemenda - og foreldrakönnun, færri agavandamál, betri umgengni

Bæta skólabrag	Starfsmenn setji niður framtíðarsýn skólans varðandi skólabrag. Starfsfólk árganga kynnt á skólasetningu. Stjórnendur séu sýnilegir og tilbúnir til að fylgja eftir.	Starfsmenn	Skólaárið 2014-2015	Vinnufundi, skipulagningu og samvinnu.	Bættur skólabragur, ánægja sem fram kemur í nemenda- og foreldrakönnun.
-----------------------	--	------------	---------------------	--	---

Fylgiskjal 1

Hve mörgum tímum á viku eyðir þú í heimanám?

Nemendur	< 1 klst	1-2 klst	2-3 klst	3-4 klst	>4
1. bekkur					
2. bekkur					
3. bekkur					
4. bekkur					
5. bekkur	32,76%	29,31%	24,14%	8,62%	5,17%
6. bekkur	5,80%	28,99%	24,64%	14,49%	26,08%
7. bekkur	40,82%	40,82%	6,12%	4,08%	8,16%
8. bekkur	22,37%	26,32%	15,79%	15,79%	19,74%
9. bekkur	15,52%	25,86%	25,86%	18,97%	13,79%
10. bekkur	16,92%	21,54%	16,92%	23,08%	21,54%

Hversu miklum tíma ver barnið þitt að meðaltali í heimanám á viku?

Foreldrar	< 1 klst	1-2 klst	2-3 klst	3-4 klst	>4 klst
1. bekkur	25,71%	42,86%	17,14%	5,71%	8,57%
2. bekkur	7,89%	42,11%	28,95%	15,79%	5,26%
3. bekkur	3,70%	29,63%	51,85%	14,81%	0%
4. bekkur	0%	30,56%	50,0%	16,67%	2,78%
5. bekkur	6,06%	36,36%	36,36%	18,18%	3,03%
6. bekkur	3,57%	21,43%	32,14%	17,86%	25,0%
7. bekkur	36,0%	32,0%	20,0%	8,0%	4,0%
8. bekkur	7,50%	20,0%	20,0%	37,50%	15,0%
9. bekkur	11,76%	41,18%	11,76%	35,29%	0,0%
10. bekkur	3,23%	29,03%	19,35%	9,68%	38,71%

Hvernig vinnufriður finnst þér vera í kennslustundum?

Heildarniðurstöður	Nemendur Mjög góður/góður	Nemendur Slæmur/mjög slæmur
5. bekkur	27,59%	38,65%
6. bekkur	53,63%	8,70%
7. bekkur	45,90%	34,50%
8. bekkur	39,47%	23,68%
9. bekkur	39,65%	10,35%
10. bekkur	58,46%	12,31%

Hvernig telur þú að aginn sé í skólanum?

Foreldrar	Ég er sátt/ur við agamál	Of mikill	Mikill	Lítill	Of lítill
1. bekkur	52,94%	0%	5,88%	35,29%	5,88%
2. bekkur	67,85%	0%	3,57%	25,0%	3,57%
3. bekkur	50,0%	0%	0%	33,33%	16,33%
4. bekkur	44,0%	0%	0%	28,0%	28,6%
5. bekkur	37,5%	4,16%	8,33%	25,0%	25,0%
6. bekkur	50,0%	10,0%	10,0%	20,0%	10,0%
7. bekkur	59,09%	0,0%	13,63%	13,63%	13,63%
8. bekkur	74,07%	3,70%	3,70%	14,81%	3,70%
9. bekkur	50,0%	0%	0%	50%	0%
10. bekkur	70,33%	0%	4,16%	16,66%	8,85%

Þarftu aðstoð við heimanámið?

Heildarniðurstöður Nemendur	Já, mjög mikla	Já, mikla	Hæfilega	Já, litla	Já, mjög litla	Ég þarf enga aðstoð
5. bekkur	8,62%	20,69%	25,86%	29,31%	10,34%	5,17%
6. bekkur	1,45%	14,49%	31,88%	27,54%	18,84%	5,80%
7. bekkur	0,0%	2,04%	40,82%	24,49%	18,37%	14,29%
8. bekkur	0,0%	5,26%	25,0%	18,42%	34,21%	17,11%
9. bekkur	1,72%	5,17%	27,59%	24,14%	24,14%	17,24%
10. bekkur	4,62%	10,77%	20,0%	24,62%	21,54%	18,46%

Þarf barnið þitt mikla aðstoð við heimanámið?

Heildarniðurstöður Foreldrar	Já, mjög mikla	Já, mikla	Hæfilega	Já, litla	Já, mjög litla	Barnið þarf enga aðstoð
1. bekkur	25,71%	17,14%	45,71%	0,0%	8,57%	2,86%
2. bekkur	15,79%	13,16%	42,11%	13,16%	15,79%	0,0%
3. bekkur	22,22%	14,81%	33,33%	14,81%	14,81%	0,0%
4. bekkur	13,89%	44,44%	27,78%	8,33%	5,56%	0,0%
5. bekkur	15,15%	18,18%	33,33%	9,09%	12,12%	0,0%
6. bekkur	10,71%	10,71%	57,14%	0,0%	17,86%	3,57%
7. bekkur	4,0%	12,0%	48,0%	8,0%	12,0%	16,0%
8. bekkur	5,0%	7,5%	42,5%	15,0%	25,0%	5,0%
9. bekkur	0,0%	11,76%	11,76%	35,29%	11,76%	29,41%
10. bekkur	0,0%	6,45%	16,13%	35,48%	32,26%	9,68%

Lágafellsskóli vinnur eftir kenningum Uppbyggingarstefnunnar. Hversu vel þekkir þú mitt og þitt hlutverk?

Nemendur	Mjög vel	Vel	Sæmilega	Lítið	Mjög lítið
5. bekkur	32,76%	37,93%	20,69%	6,90%	1,72%
6. bekkur	46,38%	37,68%	13,04%	1,45%	1,45%
7. bekkur	32,65%	51,02%	12,24%	2,04%	2,04%
8. bekkur	36,84%	42,11%	15,79%	3,95%	1,32%
9. bekkur	55,17%	15,52%	20,69%	5,17%	3,45%
10. bekkur	44,62%	38,46%	7,69%	4,62%	4,62%