



Foreldrakönnun
Lokaskýrsla
Skólaárið 2012-2013

Gunnhildur Harðardóttir
Helena Katrín Hjaltadóttir

Efnisyfirlit

Inngangur	4
Heildarniðurstöður	7
Samantekt.....	33
Umbótaáætlun.....	37

Inngangur

Eins og kveðið er á um í lögum um grunn- og framhaldsskóla ber öllum grunnskólum að marka sér stefnu í innra mati og framkvæma samkvæmt henni. Tilgangur sjálfsmats er að meta hina ýmsu þætti skólastarfsins kerfisbundið og finna leiðir til að bæta starfið. Tvær kannanir voru lagðar fyrir ólíka hópa innan skólasamfélagsins á vordögum þar sem lagðar voru til grundvallar sambærilegar spurningar sem unnar voru út frá stefnu skólans og starfsáætlun hans. Kannanirnar voru lagðar fyrir nemendur skólans og foreldra þeirra.

Með þessu móti gefst foreldrum kostur á því að hafa áhrif á skólastarfið en markmiðið með fyrirlögninni er að gera góðan skóla betri. Til að auðvelda stjórnendum og starfsmönnum að fylgjast með þróun skólastarfsins hefur sú leið verið valin að leggja svipaðar eða sömu spurningar fyrir foreldra/forráðamenn nemenda á hverju ári.

Rafrænn spurningarlisti var unnin í forritinu Lime Survey og var hann byggður á spurningalista síðasta árs. Kallaðir voru til kennarar til að lesa yfir og gefa ábendingar til útbóta. Slóð könnunarinnar var send út til foreldra nemenda í 1. – 10. bekk í tölvupósti í maí. Póstur var sendur á alla foreldra og þeir beðnir að ákveða hvort foreldrið myndi svara könnuninni. Svarað var einu sinni fyrir hvert barn. Svörun barst frá tæplega 57% foreldra sem er fækkun um 15% frá síðasta ári. Mæður svöruðu í 77% tilfella og feður í 21,5% tilfella og eru þessar tölur sambærilegar á milli ára. Best var svörun foreldra í 1. árgangi þar sem 67% foreldra tóku þátt.

Vert er að taka fram að niðurstöður eru byggðar á svörum þeirra sem luku könnuninni. Hér á eftir fara helstu niðurstöður úr foreldrakönnuninni. Eftirfarandi tafla sýnir svörun foreldra eftir árgöngum.

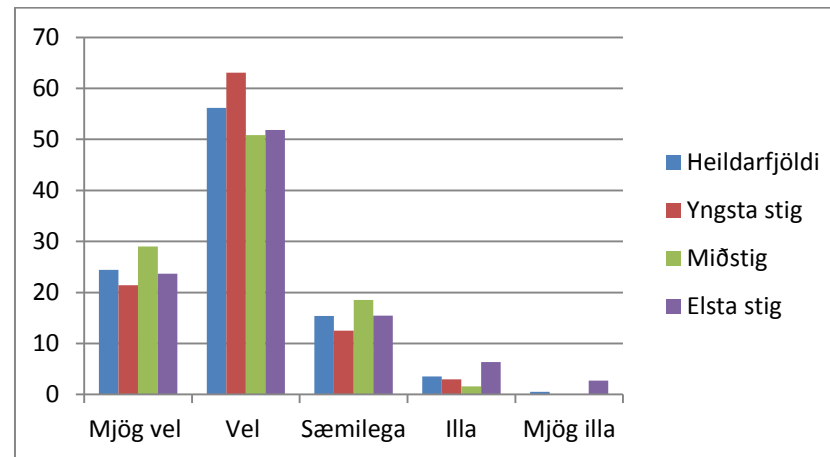
Tafla 1. Skipting svara foreldra eftir árgöngum

Árgangur	Hlutfall foreldra árgangs	Hlutfall af heildarsvörum
1. bekk	67,1%	13,3%
2. bekk	64,3%	9,1%
3. bekk	55,7%	11,1%
4. bekk	48,5%	8,3%
5. bekk	62,9%	12,85%
6. bekk	44,2%	6,8%
7. bekk	54,1%	11,6%
8. bekk	55%	9,6%
9. bekk	53,7%	9,1%

10. bekk	57,9%	8,3%
----------	-------	------

Heildarniðurstöður

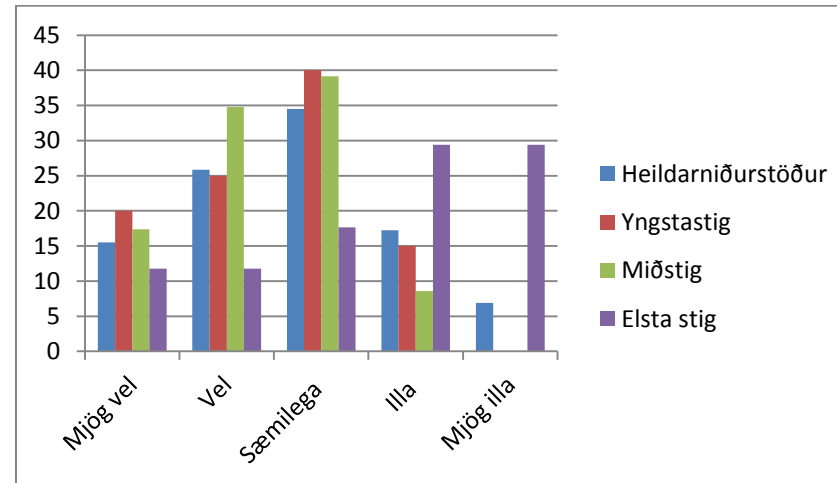
Þegar foreldrar voru spurðir um líðan barna sinna í skólanum kom í ljós að rúmlega 80% foreldra telja að barninu sínu líði mjög vel eða vel í skólanum og er sú tala sambærileg á milli ára. Rúmlega 15% sæmilega og 4% telja að barninu sínu líði illa eða mjög illa í skólanum og hefur sú tala hækkað um 2,5% á milli ára. Þegar svörun er skoðuð út frá stigum, líður rúmlega 9% nemenda á elsta stigi illa eða mjög illa, 3% á yngsta stigi og rúmlega 1% á miðstigi. Séu þessar tölur bornar saman á milli ára hefur vanlíðan nemenda á elsta stigi aukist um 5%.



Mynd 1. Hvernig telur þú að barninu þínu líði í skólanum?

Þegar foreldrar voru spurðir hvernig tekið hefði verið á eineltismálum barns þeirra ef slík mál hefðu komið upp, kom fram að rúmlega 41% þeirra sem höfðu lent í slíkum aðstæðum taldi að mjög vel eða vel hefði verið tekið á málinu og er sú tala sambærileg á

milli ára. Um 80% foreldra svarar því til að barnið hafi ekki orðið fyrir einelti. Rúmlega 23% töldu að illa eða mjög illa hefði verið tekið á málinu og fjölgar þeim um 5% á milli ára og er mesta breyting á elsta stigi. Foreldrar á miðstigi stigi voru ánægðastir með hvernig tekið væri á málum en óánægðastir voru foreldrar á elsta stigi.



Mynd 2. Ef barnið þitt hefur orðið fyrir einelti í skólanum, hvernig finnst þér skólinn hafa tekið á því?

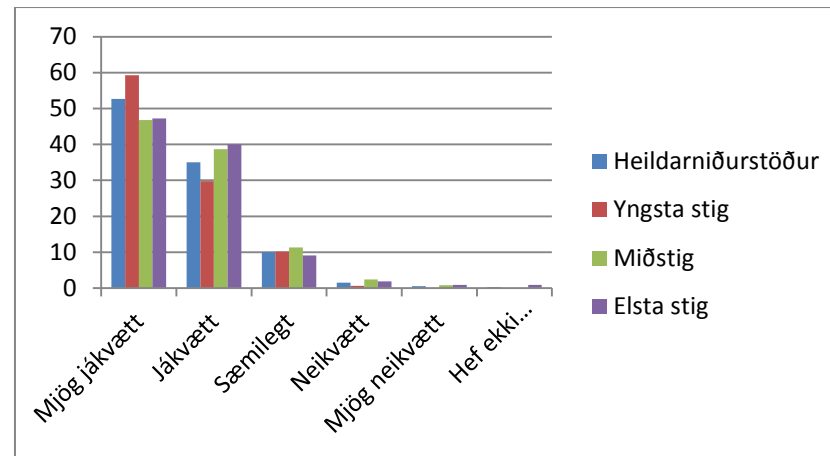
Rúmlega 87% foreldra svöruðu því til að þeir teldu samskipti barns síns og starfsmanna skólans almennt vera mjög góð eða góð. Rúmlega 10% töldu þau vera sæmileg og rúmlega 1% töldu þau slæm og voru það foreldrar á elsta stigi sem voru óánægðastir. Þessar tölur eru sambærilegar milli ára.

Tafla 2. Hvernig telur þú að samskipti nemenda og starfsmanna séu almennt í skólanum?

	Heildarfjöldi	Yngsta stig	Miðstig	Elsta stig
--	---------------	-------------	---------	------------

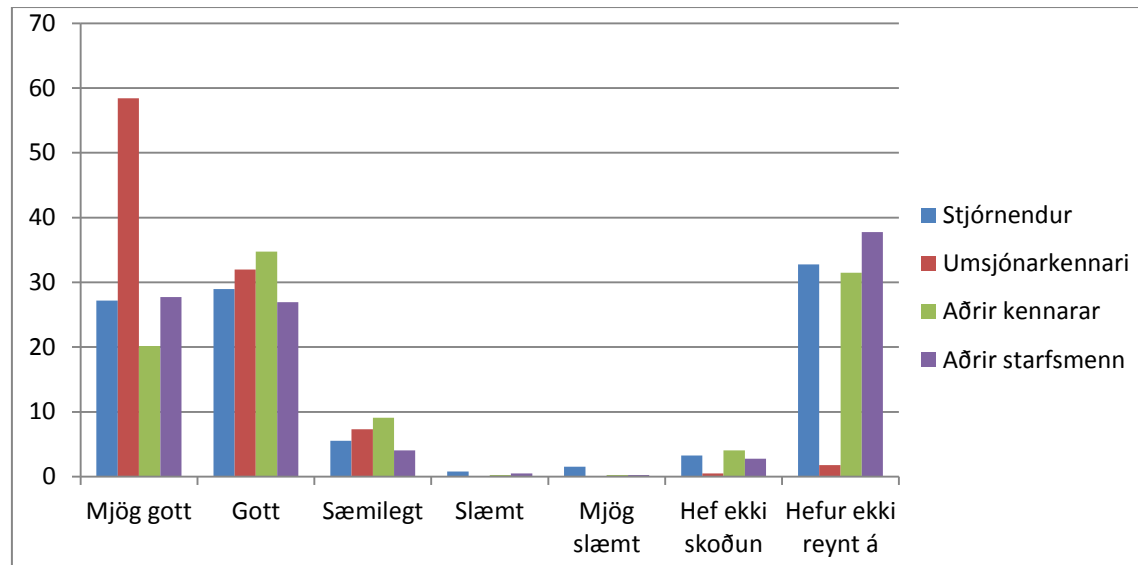
Mjög góð	36,27%	41,67%	35,48%	28,18%
Góð	50,88%	49,40%	54,03%	50,00%
Sæmileg	10,83%	7,14%	9,68%	17,27%
Slæm	0,76%	0,00%	0,00%	3,64%
Mjög slæm	0,25%	0,60%	0,00%	0,00%
Hef ekki myndað mér skoðun	1,01%	1,19%	0,81%	0,91%

Kannað var viðhorf foreldra til núverandi umsjónarkennara barnsins og kom í ljós að tæplega 88% bera mjög jákvætt eða jákvætt viðhorf til umsjónarkennara og sú tala sambærilega á milli ára. Rúmlega 10% töldu það sæmilegt og rúmlega 2% töldu það neikvætt eða mjög neikvætt. Þegar niðurstöður eru skoðaðar með tilliti til þess á hvaða stigi nemendur stunda nám kemur fram að jákvæðasta viðhorfið hafa foreldrar barna á yngsta stigi og neikvæðasta viðhorfið er hjá foreldrum nemenda á miðstigi.



Mynd 3. Hvernig lýsir þú viðhorfi þínu til núverandi umsjónarkennara barnsins þíns?

Spurt var um hvernig samstarf foreldra við stjórnendur, umsjónarkennara, aðra kennara en umsjónarkennara og aðra starfsmenn skólans væri. Þegar niðurstöður eru skoðaðar út frá þeim sem tóku afstöðu og eftir stigum telja á bilinu 82-92% samstarf við stjórnendur vera mjög gott eða gott. Þegar litið er á samskipti umsjónarkennara og foreldra út frá sömu forsendum eru 90-94% svarenda sem telja samstarfið vera mjög gott eða gott. Jákvæð svörun foreldra þegar spurt er um aðra kennara en umsjónarkennara er á bilinu 78-94% og þegar kemur að öðrum starfsmönnum telja 86-95% foreldra samstarfið mjög gott eða gott. Í öllum þáttum eru foreldrar á yngsta stigi ánægðastir.



Mynd 4. Hvernig eru samstarf þitt við eftirtalda aðila innan skólans?

Foreldrar virðast almennt mjög ánægðir eða ánægðir með foreldraviðtöl sem þeim hefur verið boðið upp á í vetur. Rúmlega 78% foreldra svöruðu því til að þeir hefðu verið mjög ánægðir eða ánægðir með síðasta foreldraviðtal sem þeir fóru í og hefur sú tala lækkað um 2% milli ára. Tæplega 17% þóttu það í lagi en tæplega 3% voru óánægðir eða mjög óánægðir. Þegar niðurstöður eru skoðaðar út frá stigum eru foreldrar á yngsta stigi ánægðastir.

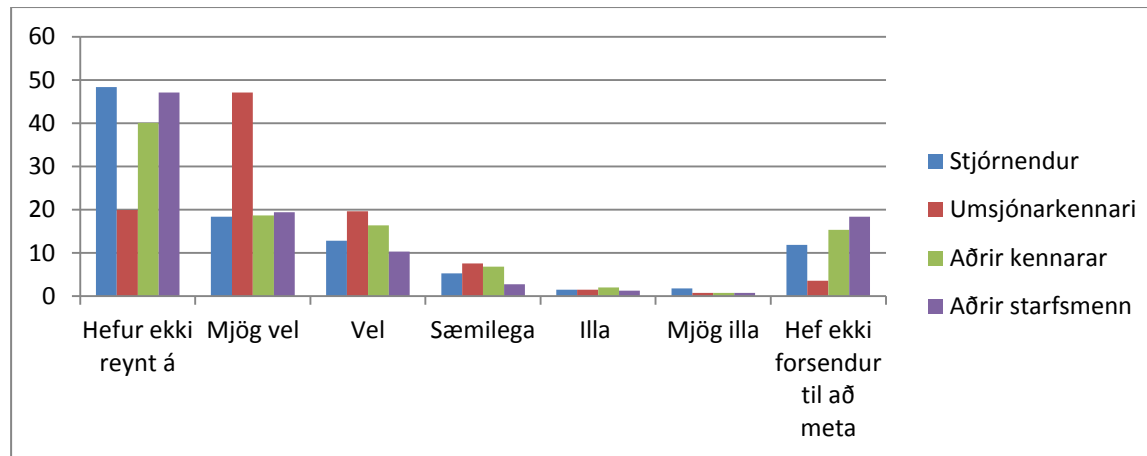
Tafla 3. Hversu ánægður varstu með síðasta foreldraviðtal sem þú fórst í?

	Heildarfjöldi	Yngsta stig	Miðstig	Elsta stig
Mjög ánægð/ur	44,17%	41.15%	41.67%	54.84%

Ánægð/ur	35,65%	36.84%	41.67%	23.66%
Í lagi	16,59%	18.66%	13.19%	17.20%
Óánægð/ur	3,14%	3.35%	2.08%	4.30%
Mjög óánægð/ur	0,45%	0.00%	1.39%	0.00%

Þegar spurt var um hversu vel stjórnendur, umsjónarkennarar, aðrir kennarar og aðrir starfsmenn hafi tekið á málum sem upp hafa komið gagnvart barni þeirra, gáfu niðurstöður þær upplýsingar að ánægðastir eru foreldrar með hvernig umsjónarkennarar hafa tekið á málum.

Þegar niðurstöður eru skoðaðar út frá stigum og þeim sem taka afstöðu til spurningarinnar eru foreldrar á yngsta stigi ánægðastir með hvernig tekið er á málum hjá öllum aðilum. Óánægðastir eru foreldrar á elsta stigi.



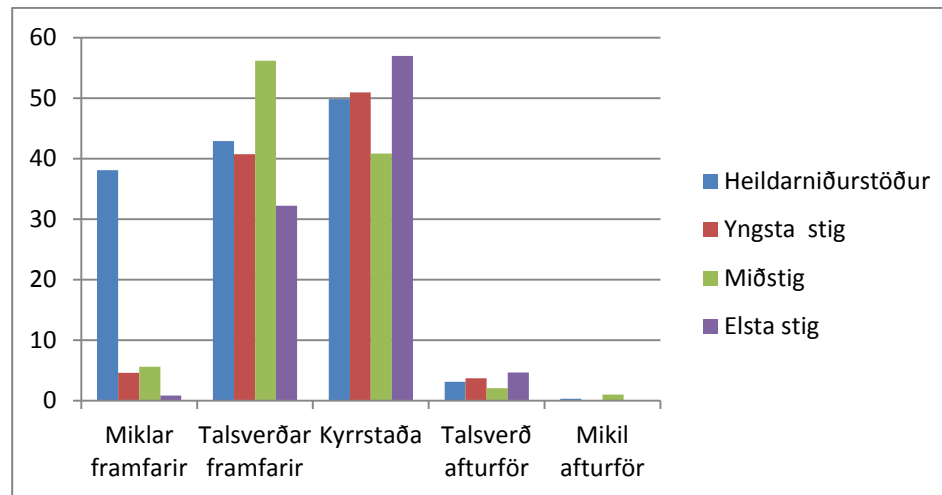
Mynd 5. Hversu vel telur þú að eftirtaldir aðilar innan skólans hafi tekið á þeim málum sem upp hafa komið gagnvart barninu þínu?

Foreldrar voru spurðir hvernig þeim þætti stjórnun Lágafellsskóla og telja tæplega 58% foreldra stjórnun skólans vera mjög góða eða góða. Rúmlega 26% telja hana í lagi og rúmlega 6% slæma eða mjög slæma. Tölurnar eru nokkuð sambærilegar á milli ára.

Tafla 4. Hvað finnst þér um stjórnun Lágafellsskóla eins og hún kemur þér fyrir sjónir?

	Heildarfjöldi	Yngsta stig	Miðstig	Elsta stig
Mjög góð	18,89%	19,05%	20,16%	16,36%
Góð	38,79%	39,29%	43,55%	34,55%
Í lagi	26,45%	25,60%	22,58%	30,91%
Slæm	3,78%	2,98%	4,03%	4,55%
Mjög slæm	2,27%	1,79%	0,81%	5,45%
Hef ekki skoðun	9,82%	11,31%	8,87%	8,18%

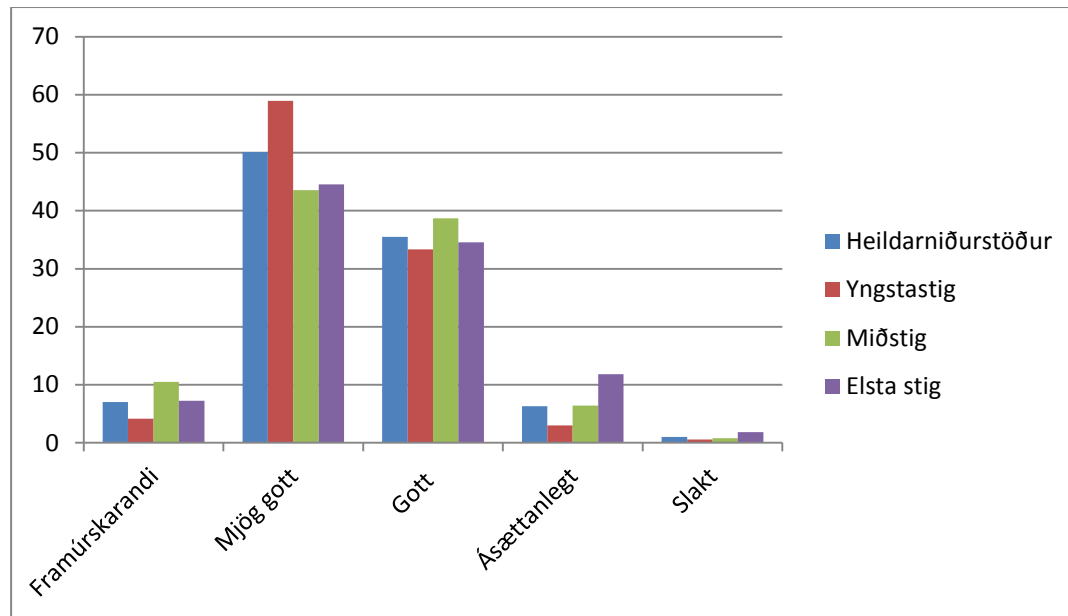
Foreldrar voru spurðir hvernig þeir teldu að skólastarfinu hafi miðað í heilda undanfarin tvö ár töldu 27,2% sig ekki hafa forsendur til að meta það. Ef svörin eru skoðuð út frá þeim sem tóku afstöðu og eftir stigum sýna niðurstöður að mestar framfarir telja foreldrar hafa orðið á miðstigi en minnstar á elsta stigi.



Mynd 6. Hvernig finnst þér

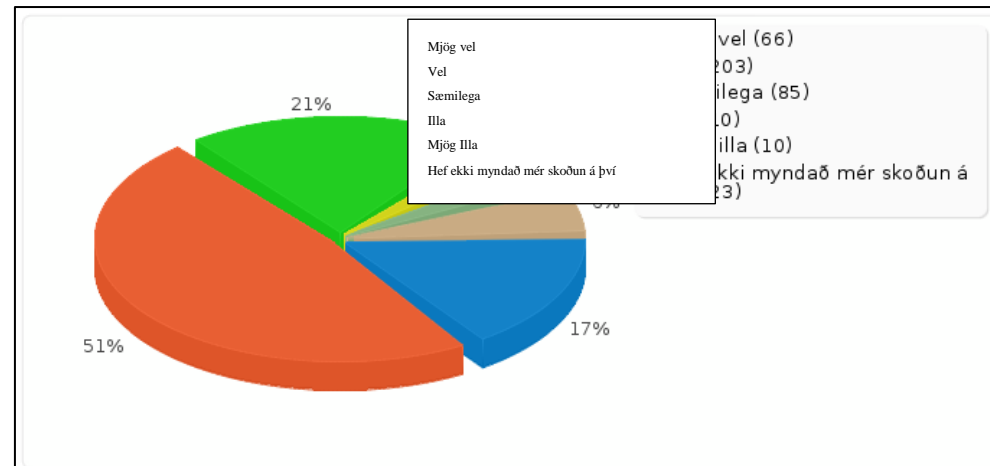
skólastarfinu hafa miðað í heild undanfarin tvö ár?

Foreldrar voru beðnir um að leggja mat á hæfni og fagmennsku starfsfólk skólans og telja rúmlega 57% hana vera framúrskarandi eða mjög góða og rúmlega 35% telja hana vera góða. Rúmlega 7% telja hana vera ásættanlega eða slaka.



Mynd 7. Hvaða mat leggur þú á hæfni og fagmennsku starfsfólks skólans?

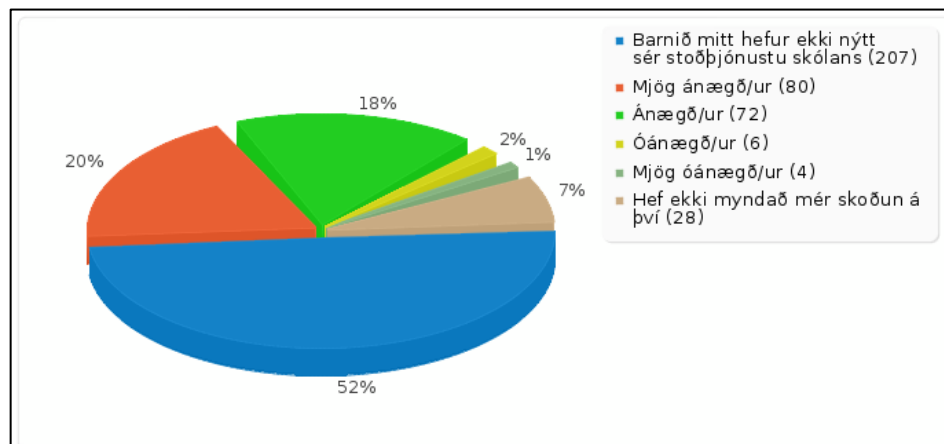
Þegar foreldrar voru spurðir hvernig námsþörfum barnsins væri sinnt svöruðu tæplega 68% mjög vel eða vel (lækkun um 5% milli ára) og rúmlega 5% illa eða mjög illa. Þegar niðurstöður eru skoðaðar eftir stigum telja tæplega 62% foreldra barna á unglingsstigi að námsþörfum sé mjög vel eða vel sinnt og hefur sú tala lækkað um 19% á milli ár. Rúmlega 71% foreldra á yngsta stigi töldu þörfum barnsins vera mjög vel eða vel sinnt og tæplega 67% foreldra á miðstigi. Á síðasta ári var svörun á þessum stigum um 70%. Þá telja 10% foreldra á elsta stigi að námsþörfum barnsins þeirra sé illa eða mjög illa sinnt, 4% foreldra á yngsta stigi og 2% á miðstigi.



Mynd 8. Hvernig finnst þér námsþörfum barnsins þíns vera sinnt (t.d. námsefni við hæfi, fjölbreyttir kennsluhættir, stuðningur í kennslustofum, lengdur prófatími)?

Spurt var hversu ánægðir foreldrar væru með stoðþjónustu skólans s.s. sérkennslu, námsráðgjöf, skólasálfræðing, hjúkrunarfræðing, Baujunámskeið, Vinaleið og/eða Snillinganámskeið ef börn þeirra hefðu nýtt sér hana. Mjög ánægðir eða ánægðir voru rúmlega 38%.

að



Rúmlega 52% höfðu ekki þurft á þjónustunni halda. Ánægðastir með þjónustuna eru foreldrar barna á miðstigi.

Mynd 9. Ef barnið þitt hefur nýtt sér stoðþjónustu skólans s.s. sérkennslu, námsráðgjöf, aðstoð skólasálfræðing eða hjúkrunarfræðing, Baujunámskeið, Vinaleið eða Snillinganámskeið, hversu ánægð/ur eru með þjónustuna?

Kannað var hversu mikil foreldrum þætti heimavinna barnsins vera og kom í ljós að tæplega 21% foreldra þótti heimavinnan of mikil eða mikil. Tæplega 65% þótti hún hæfileg en rúmlega 14% þótti hún lítil eða of lítil. Þeim foreldrum hefur fjölgað sem telja heimavinnu vera of mikla eða mikla. Nokkur munur var á svörum foreldra eftir því á hvaða stigi barn þeirra stundar nám. Flestum foreldrum sem þótti heimavinnan of mikil eða mikil áttu barn á unglingsstigi en þeir voru rúmlega 28%. Um 19% foreldra á miðstigi þótti heimavinnan lítil eða of lítil. Hæst hlutfall foreldra sem þótti heimavinnan hæfilega mikil áttu barn á yngsta stigi eða tæplega 72%

Tafla 5. Hversu mikil finnst þér heimavinna barnsins?

	Heildarfjöldi	Yngsta stig	Miðstig	Elsta stig
Of mikil	6,55%	7,14%	5,65%	6,36%
Mikið	14,11%	9,52%	13,71%	21,82%
Hæfileg	64,99%	72,02%	62,90%	55,45%
Lítill	10,08%	7,74%	10,48%	14,55%
Of lítill	4,28%	3,57 %	7,26%	1,82%

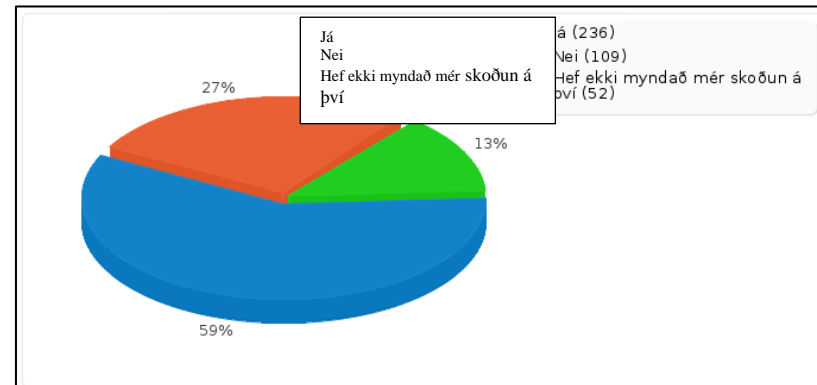
Einnig var kannað hversu mikla hjálp foreldrar töldu barnið þurfa á að halda við heimanám sitt. Rúmlega 28% foreldra töldu barn sitt þurfa mjög mikla eða mikla hjálp og er það hækkun um 5% á milli ára. Rúmlega 38% töldu það þurfa hæfilega aðstoð. Tæplega 5% töldu barn sitt ekki þurfa neina aðstoð. Nokkur munur var á svörum eftir því á hvaða stigi barnið stundar nám en flest börn á unglingsstigi þurfa enga aðstoð við heimanám sitt eða rúmlega 10% en það hlutfall er rúmlega 3% á miðstigi og rúmlega 2% á yngsta stigi. Breytingar frá fyrra ári eru þær að nemendum á yngsta og elsta stigi sem þurfa mjög mikla eða mikla hjálp fjölga um 9% á báðum stigum. Ef litið er lengra til baka má sjá að foreldrum á yngsta stigi sem telja heimanám mikið eða mjög mikið hefur fjölgað um 15% á síðustu tveimur árum.

Tafla 6. Þarf barnið þitt aðstoð við heimanámið?

	Heildarfjöldi	Yngsta stig	Miðstig	Elsta stig
Já, mjög mikla	12,59%	19,05%	7,26%	8,18%
Já, mikla	15,62%	16,67%	16,94%	12,73%
Hæfilega	38,04%	39,29%	41,94%	30,91%
Já, litla	16,37%	13,10%	18,55%	20,00%
Já, mjög litla	12,59%	9,52%	12,10%	18,18%
Barnið þarf enga aðstoð	4,79%	2,38%	3,23%	10,00%

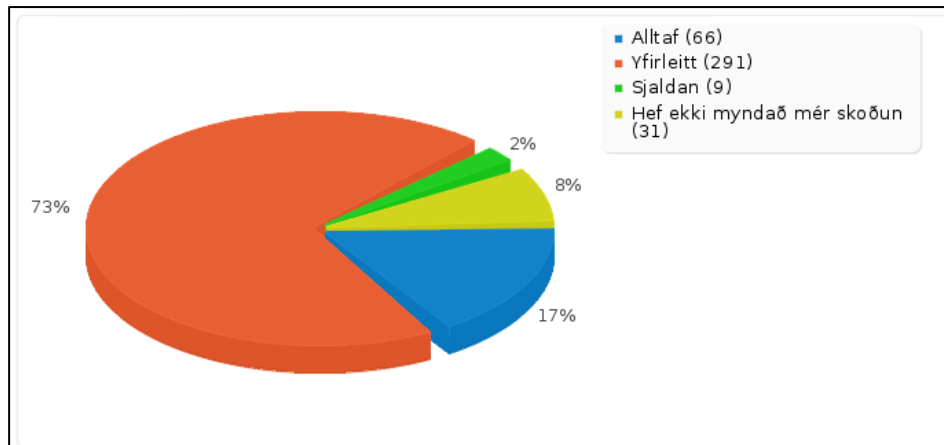
Þegar spurt var hvort Leiðsagnarmatið sem notað er við námsmat gæfi góðar upplýsingar um stöðu barnsins svöruðu tæplega 60% að svo væri. Rúmlega 13% foreldra höfðu ekki myndað sér skoðun á Leiðsagnarmatinu. Ef stigin eru skoðuð telja rúmlega 67%

foreldra barna á unglingsstigi að Leiðsagnarmatið gefi góðar upplýsingar um stöðu barnsins og hefur sú talað hækkad um tæplega 9% á milli ára. Þeir foreldrar sem telja matið gefa sér sístar upplýsingar eru foreldrar nemenda á yngsta stigi.



Mynd 10. Telur þú að með tilkomu Leiðsagnarmats fáir þú betri upplýsingar um stöðu barnsins þín?

Þegar foreldrar voru spurðir hvort þeir teldu að barnið þeirra fengi einkunnir og umsagnir í samræmi við þeirra væntingar tölu tæplega 17% svo vera. Rúmlega 73% töldu það yfirleitt vera og tæplega 8% höfðu ekki myndað sér skoðun. Svörun var sambærileg á milli stiga.



Mynd 11. Telur þú að barnið þitt fái einkunnir og umsagnir í samræmi við það sem þú væntir?

Foreldrar voru spurðir hvernig þeim þætti aginn vera í skólanum og svöruðu rúmlega 38% því að þeir væru sáttir við agamál en rúmlega 29% þótti aginn lítill eða of lítill. Flestir foreldrar sem töldu agann lítinn eða of lítinn voru foreldrar á miðstigi eða 33%. Rúmlega 28% foreldra töldu sig ekki geta svarað spurningunni.

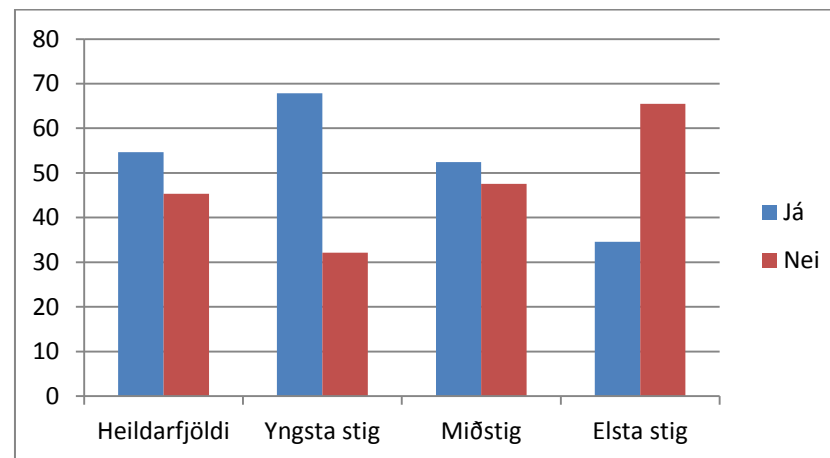
Séu þessar niðurstöður bornar saman við niðurstöður frá síðasta ári hefur hlutfall ánægðra foreldra aukist um rúmlega 10%.

Tafla 7. Hvernig telur þú að aginn í sé í skólanum?

	Heildarfjöldi	Yngsta stig	Miðstig	Elsta stig
Ég er sátt/ur við agamál í skólanum	38,04%	37,50%	40,32%	36,36%
Of mikill	0%	0%	0%	0,00%
Mikill	4,28%	2,98%	5,65%	4,55%
Lítill	19,65%	15,48%	22,58%	21,82%

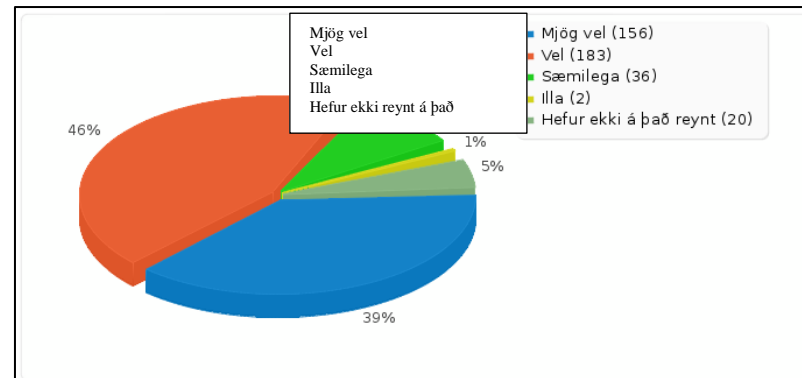
	Of lítill	9,82%	10,12%	10,48%	9,09%	
Kannað var hversu sóttu skólann heim	Veit ekki nóg um agamál í skólanum	28,21%	33,93%	20,97%	28,18%	margir foreldrar í foreldravíkunni

sem haldin var vikuna 22. - 26. apríl. Tæplega 55% foreldra svöruðu því til að þeir hefðu heimsótt skólann. Hlutfall foreldra á yngsta stigi var hæst eða tæplega 68%, rúmlega 52% foreldra á miðstigi og tæplega 35% foreldra nemenda á unglingastigi. Séu stigin borin saman hefur heimsóknnum fækkað á öllum stigum.



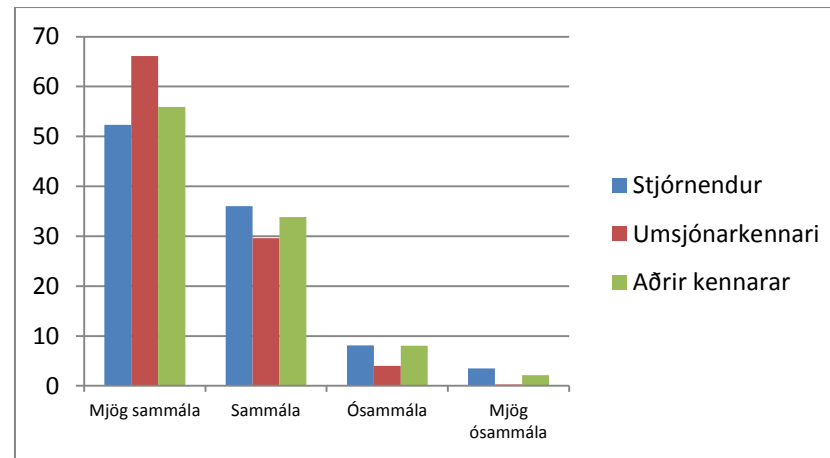
Mynd 13 . Komst þú í heimsókn í skólann í foreldravíkunni 22. – 26. apríl?

Foreldrar voru spurðir hversu vel þeim gengi að ná sambandi við skólann þegar á þyrfti að halda og kom í ljós að rúmlega 85% foreldra taldi það ganga mjög vel eða vel. Ánægðastir eru foreldrar á unglingastigi.



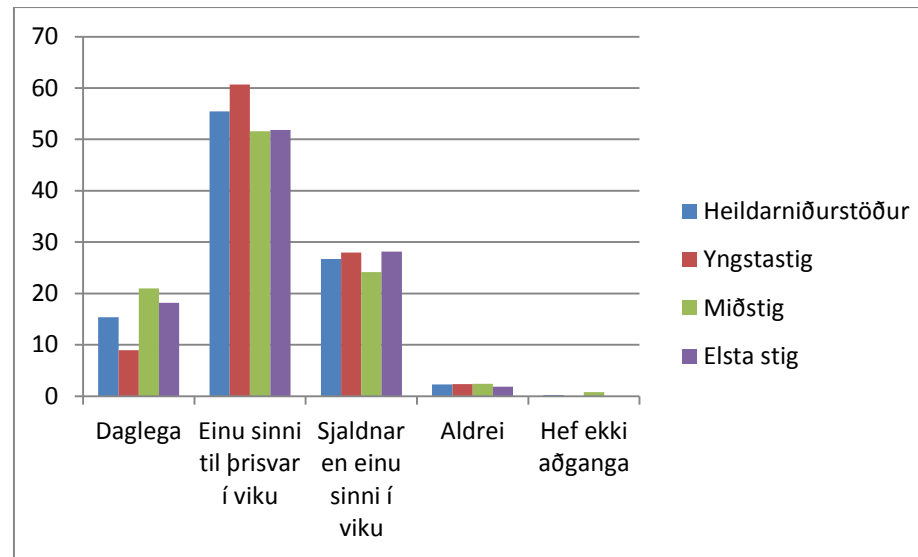
Mynd 14. Hvernig gengur þér að ná sambandi við skólann þegar þú þarft að koma skilaboðum áfram, ná í starfsmenn eða fá upplýsingar

Spurt var hvort erindum sem send væru eftirfarandi aðilum (stjórnendum, umsjónarkennurum og öðrum kennurum en umsjónarkennurum) í tölvupósti væri svarað innan tveggja daga. Af þeim sem tóku afstöðu eru 95% mjög sammála eða sammála að umsjónarkennarar svari tölvupósti innan tveggja daga og 88% eru mjög sammála eða sammála því að aðrir kennarar og stjórnendur svari innan tveggja daga.



Mynd 15. Ertu sammála að erindum, sem send eru eftirfarandi aðilum í tölvupósti, sé svarað innan tveggja daga?

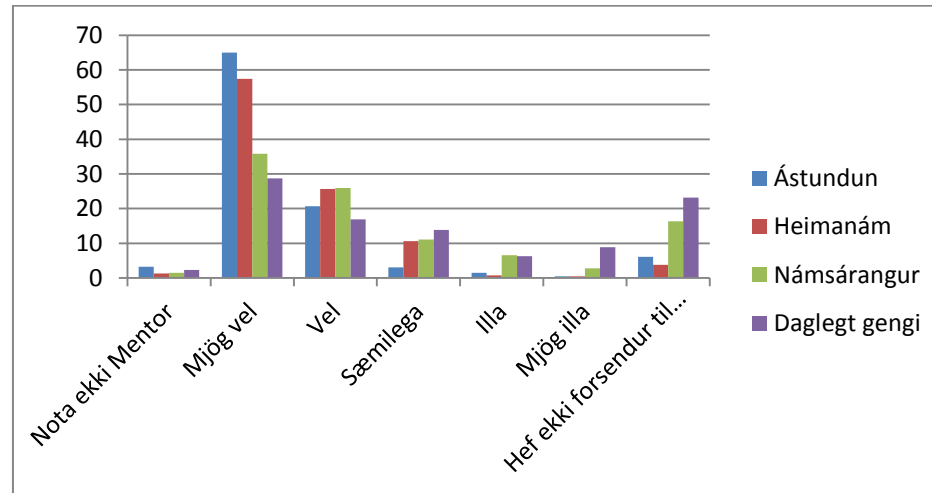
Foreldrar voru spurðir hversu oft þeir nota Mentor og gáfu niðurstöður til kynna að rúmlega 15% fara daglega inn á Mentor. Um 55% svarenda nota Mentor einu sinni til þrisvar í viku. Tæplega 3% svöruðu því til að þeir noti Mentor aldrei. Þegar niðurstöður eru skoðaðar eru það foreldrar á miðstigi sem nýta Mentor mest.



Mynd 17. Hversu oft notar þú Mentor?

Spurt var hversu vel upplýsingar varðandi ástundun, heimanám, námsárangur og daglegt gengi skiluðu sér í gegnum Mentor. Rúmlega 85% foreldra telja að upplýsingar um ástundun barna þeirra skili sér mjög vel eða vel. Tæplega 2% telja þær skila sér illa eða mjög illa. Tæplega 83% foreldra svöruðu því til að heimanám skilaði sér mjög vel eða vel í gegnum Mentor og rúmlega 1% illa eða mjög illa. Varðandi upplýsingar um námsárangur kom fram að rúmlega 61% foreldra telja þær upplýsingar skila sér mjög vel eða vel og rúmlega 9% illa eða mjög illa. Kannað var hvernig upplýsingar um daglegt gengi nemenda í skólanum skilaði sér heim í gegnum dagbókarfærslur í Mentor. Niðurstöður sýndu að rúmlega 45% foreldra telja þær upplýsingar skila sér mjög vel eða vel og rúmlega 15% mjög illa eða illa. Þegar niðurstöður þessa þáttar eru bornar saman milli stiga kemur í ljós að mest ánægja er með dagbókarfærslur hjá kennurum á elsta stigi og telja rúmlega 60% foreldra þær skila sér mjög vel eða vel. Slökust er útkoman á yngsta

stigi þar sem 30% telja svo vera. Aðra þætti í Mentor er erfitt að bera saman milli stiga þar sem ólíkar vinnureglur gilda um ástundun, heimanám og birtingu upplýsinga um námsárangur.



Mynd 18. Hversu vel finnst þér upplýsingar um eftirfarandi þætti skila sér til þín í gegnum Mentor?

Spurt var hvernig foreldrum þætti upplýsingagjöfin frá skólanum í heild og sýndu svörin að rúmlega 73% foreldra þykir hún mjög góð eða góð og hefur sú tala hækkað um 5% milli ára, rúmlega 23% þykir hún í lagi og tæplega 4% þykir hún slæm eða mjög slæm. Ánægðastir eru foreldrar á miðstigi en óánægðastir eru foreldrar á elsta stigi.

Tafla 8. Hvernig finnst þér upplýsingagjöfin frá skólanum í heild?

	Heildarfjöldi
Mjög góð	26,95%

Góð	46,35%
Sæmileg	23,17%
Slæm	3,53%
Mjög slæm	0%

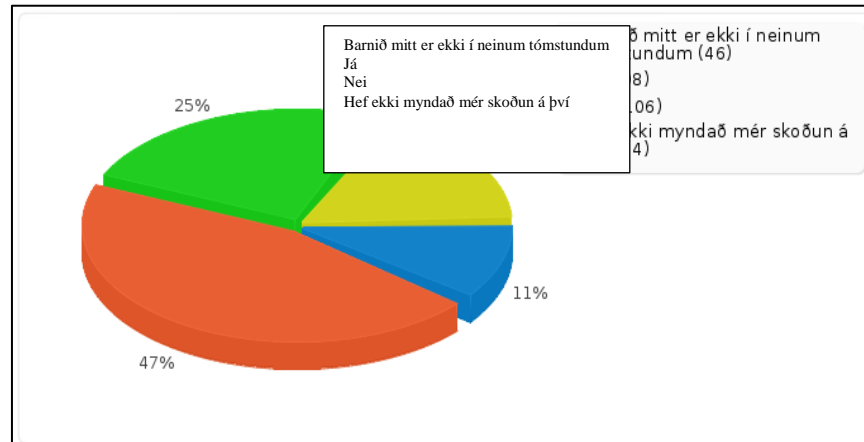
Þegar spurt var um hversu ánægðir foreldrar voru með mötuneyti skólans kom í ljós að tæplega 55% foreldra voru mjög ánægðir eða ánægðir með mötuneytið og rúmlega 25% sögðu það í lagi. Hæst hlutfall ánægðra foreldra er meðal þeirra sem eiga barn á yngsta stigi en hæst hlutfall óánægðra foreldra er að finna meðal foreldra nemenda á miðstigi. Hlutfall þeirra sem ekki eiga barn í mötuneytinu er hæst á yngsta stigi.

Tafla 9. Hversu ánægð/ur ertu með mötuneytið í skólanum?

	Heildarfjöldi 2011-2012	Heildarfjöldi 2013-2013	Yngsta stig	Miðstig	Elsta stig
Ég á ekki barn í mötuneytinu	6,59%	8,06%	8,93%	7,26%	8,18%
Mjög ánægð/ur	16,24%	18,89%	20,83%	17,74%	16,36%
Ánægð/ur	37,18%	36,02%	48,21%	29,03%	25,45%
Í lagi	28,71%	25,19%	16,07%	31,45%	30,91%
Óánægð/ur	10,35%	9,32%	5,36%	11,29%	14,55%

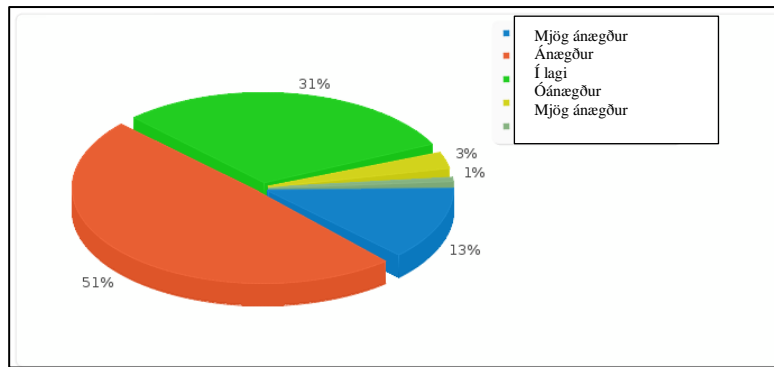
Mjög óánægð/ur	0,94%	2,52%	0,60%	32,3%	4,55%
----------------	-------	-------	-------	-------	-------

Þegar spurt var hvort foreldrar teldu skólalag barns síns vera heildstæðan, sýndu niðurstöður að rúmlega 49% töldu svo vera. Athygli vekur að rúmlega 12% nemenda stunda engar tómsundur.



Mynd 19. Telur þú að skólalagur barnsins þíns sé heildstæður (að tómsundastarf sé skipulagt í beinu framhaldi af skóla)?

Þegar spurt var um hversu ánægðir foreldrar væru með samstarf heimilis og skóla voru 64% mjög ánægðir og ánægðir. Tæplega 4% voru óánægðir eða mjög óánægðir. Ekki er marktækur munur á milli stiga.



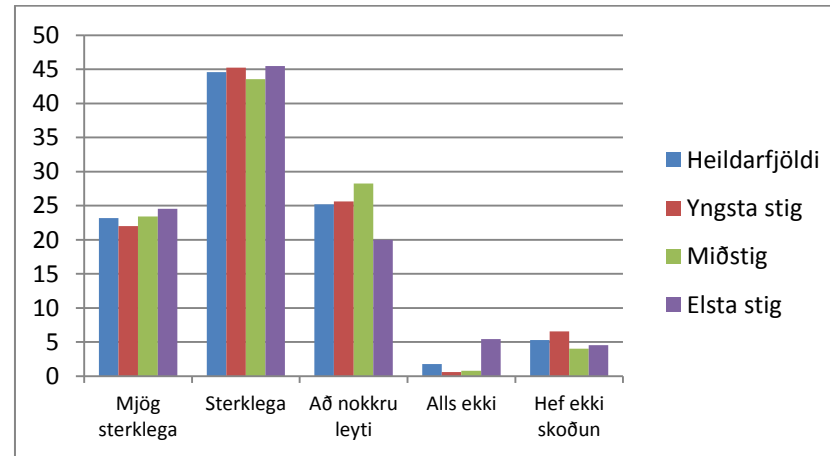
Mynd 20. Hversu ánægð/ur ertu með samstarf heimilis og skóla?

Spurt var hversu ánægðir foreldrar væru með Lágafellsskóla og kom í ljós að rúmlega 87% foreldra væru mjög ánægðir eða ánægðir með skólann og eru það sambærilegar niðurstöður frá fyrra ári.

Tafla 10. Hversu ánægð/ur ertu með Lágafellsskóla?

	Heildarfjöldi	Yngsta stig	Miðstig	Elsta stig
Mjög ánægð/ur	29,72%	27,98%	31,45%	30%
Ánægð/ur	57,43%	60,71%	58,06%	51,82%
Hvorki ánægð/ur né óánægð/ur	10,58%	10,71%	9,68%	10,91%
Óánægð/ur	2,27%	0,60%	0,81%	7,27%
Mjög óánægð/ur	0,00%	0,00%	0,00%	0,00%

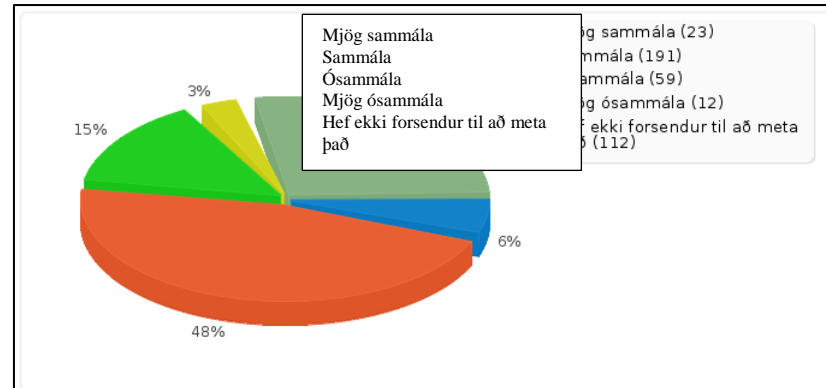
Í framhaldinu var spurt hvort viðkomandi gæti mælt með Lágafellsskóla við aðra foreldra. Í ljós kom að tæplega 68% foreldra telja sig geta mælt mjög sterklega eða sterklega með skólanum við aðra foreldra og rúmlega 25% geta mælt með skólanum að nokkru leyti. Svörun sýnir að flestir foreldra á elsta stigi geta mælt mjög sterklega og sterklega með skólanum.



Mynd 21. Getur þú mælt með Lágafellsskóla við aðra foreldra?

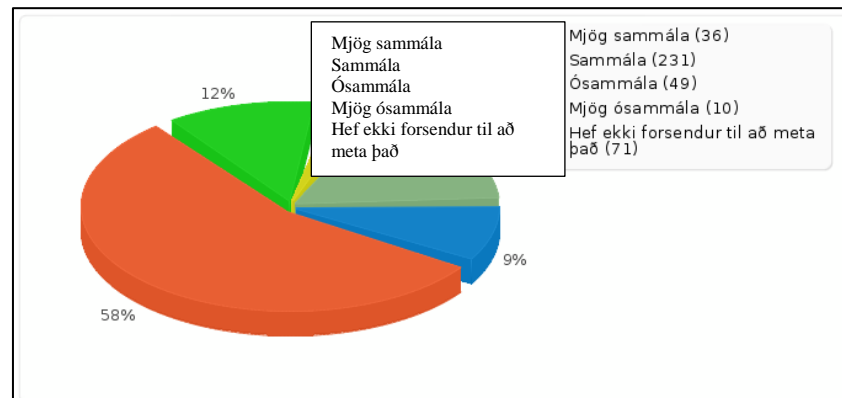
Næstu spurningar í könnuninni sneru að fullyrðingum sem finna má í skólanámskrá skólans.

Foreldrar voru spurðir hversu sammála þeir væru fullyrðingunni: „Í Lágafellsskóla fá hæfileikar allra notið sín“. Mjög sammála eða sammála voru tæplega 54% foreldra og eru tölurnar eins milli ára. Rúmlega 28% töldu sig ekki hafa forsendur til að meta það. Ósammála og mjög ósammála voru tæplega 17%. Ekki er munur á milli stiga í svörun.



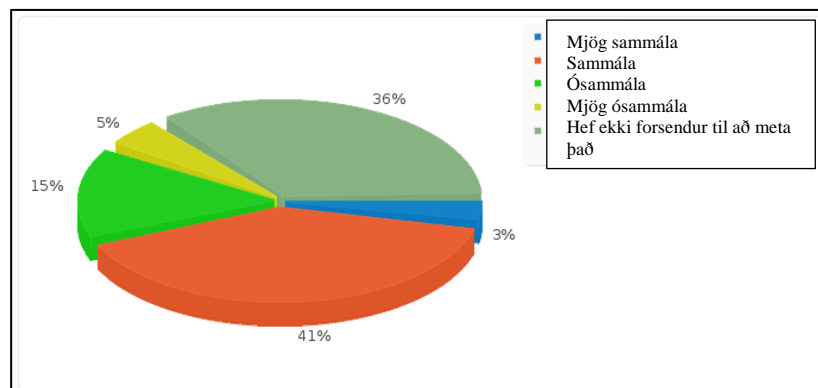
Mynd 22. Hversu sammála ertu eftirfarandi fullyrðingu? „Í Lágafellsskóla fá hæfileikar allra notið sín“.

Næst var spurt hversu sammála foreldrar væru eftirfarandi fullyrðingu: „Í Lágafellsskóla ríkir jákvætt, uppbyggilegt og afslappað andrúmsloft“. Rúmlega 67% foreldra svöruðu því til að þeir væru mjög sammála eða sammála fullyrðingunni og er það lækkun um 6% frá fyrra ári, tæplega 18% töldu sig ekki hafa forsendur til að meta það og tæplega 15% voru ósammála eða mjög ósammála.



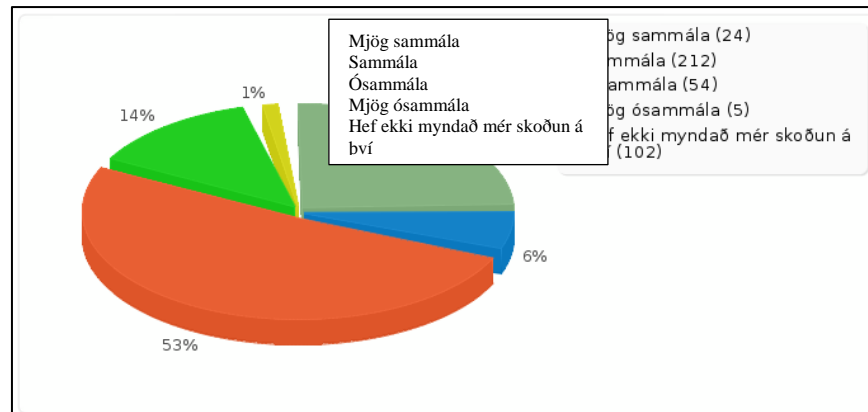
Mynd 23. Hversu sammála ertu eftirfarandi fullyrðingu? „Í Lágafellsskóla ríkir jákvætt, uppbyggilegt og afslappað andrúmsloft“.

Foreldrar voru spurðir hversu sammála þeir væru eftirfarandi fullyrðingu: „Raddir allra fá að heyrast í Lágafellsskóla“. Niðurstöður sýndu að tæplega 45% foreldra voru mjög sammála eða sammála fullyrðingunni og er sú tala sambærileg á milli ára, tæplega 36% töldu sig ekki hafa forsendur til að meta það og rúmlega 21% voru ósammála eða mjög ósammála og hefur sú tala hækkað um 5% milli ára. Þegar niðurstöður eru skoðaðar út frá þeim sem tóku afstöðu eru 70% foreldra á yngsta-og miðstigi sem eru sammála.



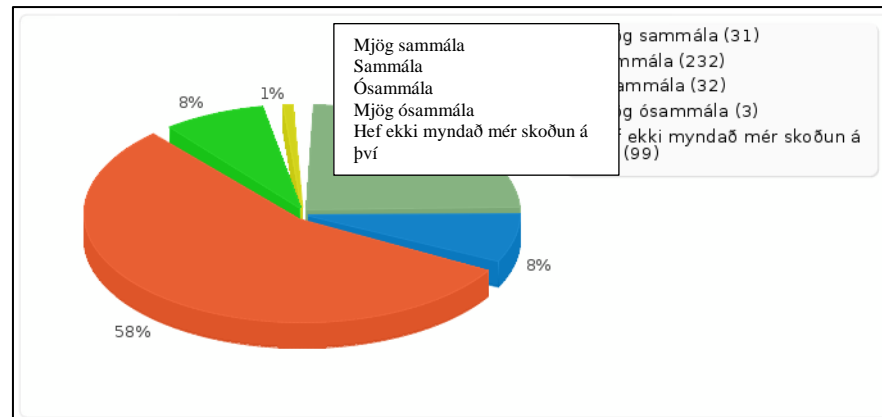
Mynd 24. Hversu sammála ertu eftirfarandi fullyrðingu? „Raddir allra fá að heyrast í Lágafellsskóla“

Spurt var hvort foreldrar væru sammála eftirfarandi fullyrðingu: „Í Lágafellsskóla er boðið upp á fjölbreytta kennsluhætti“. Mjög sammála eða sammála fullyrðingunni voru rúmlega 59% foreldra og hefur sú tala lækkað um 6% á milli ára, rúmlega 25% töldu sig ekki hafa forsendur til að meta það og tæplega 15% voru ósammála eða mjög ósammála. Séu niðurstöður skoðaðar út frá þeim sem tóku afstöðu eru 80% mjög sammála eða sammála því að boðið sé upp á fjölbreytta kennsluhætti. Þegar stigin eru borin saman er hæst hlutfall foreldra á miðstigi sammála fullyrðingunni.



Mynd 25. Hversu sammála ertu eftirfarandi fullyrðingu? „Í Lágafellsskóla er boðið upp á fjölbreytta kennsluhætti“.

Að lokum voru foreldrar spurðir hvort þeir væru sammála eftirfarandi fullyrðingu: „Í Lágafellsskóla er boðið upp á gæðakennslu“. Rúmlega 66% foreldra svöruðu því til að þeir væru mjög sammála eða sammála fullyrðingunni og er sú tala sambærileg á milli ára. Tæplega 25% höfðu ekki myndað sér skoðun og tæplega 9% voru ósammála eða mjög ósammála. Séu niðurstöður skoðaðar út frá þeim sem tóku afstöðu eru 80% mjög sammála eða sammála því að boðið sé upp á fjölbreytta kennsluhætti. Yfir 93% foreldra á yngsta stigi eru mjög sammála eða sammála.



Mynd 26. Hversu sammála ertu eftirfarandi fullyrðingu? „Í Lágafellsskóla er boðið upp á gæðakennslu“.

Samantekt

Samkvæmt sjálfsmatsáætlun þeirri sem skólinn hefur sett sér til næstu fimm ára er gengið út frá því að foreldrakönnun sé lögð fyrir foreldra nemenda í 4. 7. og 10. bekk árlega. Í ár sem og síðasta ár var ákveðið að leggja könnunina fyrir alla foreldra nemenda 1.-10. bekkjar með það að markmiði að fá betri yfirsýn yfir hug foreldra hvað skólastarfið varðar. Könnun með sambærilegum spurningum var lögð fyrir nemendur. Þeir þættir sem lagðir voru til grundvallar spurningum, koma fram í stefnu skólans sem og starfsáætlun.

Í starfsáætlun skólans sem unnin var fyrir skólaárið voru sett viðmið varðandi nokkra þætti skólastarfsins. Í foreldrakönnuninni var spurt um þá þætti sem þar koma fram til að hægt væri að kanna hvort viðmiðum væri náð. Niðurstöður foreldrakönnunar leiddu í ljós að rúmlega 87% foreldra eru mjög ánægðir eða ánægðir með Lágafellsskóla en það viðmið sem sett

var í starfsáætlun og lítur að ánægju foreldra er 80% og eru niðurstöður sambærilegar við fyrra skólaár. Ljóst er að setja má markið hærra fyrir næsta vetur. Rúmlega 80% foreldra telja að barni sínu líði mjög vel eða vel í skólanum og er sú tala sambærileg á milli ára. Það viðmið sem sett var fram í starfsáætlun skólans og lítur að góðri eða mjög góðri líðan nemenda er 90% og eru niðurstöður því tæplega 10% undir viðmiðum. Foreldravika var haldin í skólanum dagana 22.-26. mars og komu tæplega 55% foreldra sem svöruðu könnuninni í heimsókn þá vikuna og er það fækkun um 8% á milli ára. Það viðmið sem sett var í starfsáætlun, varðandi heimsóknir foreldra í foreldraviku, var 60%.

Þegar spurt var hvernig foreldrar teldu að samskipti milli barns og starfsfólks væru í skólanum svöruðu tæplega 88% því til að þau séu mjög góð eða góð. Að sama skapi telja rúmlega 90% að samskipti við umsjónarkennara séu mjög góð eða góð og eru þær niðurstöður sambærilegar milli ára. Spurt var um viðhorf foreldra til núverandi umsjónarkennara barns síns og svöruðu rúmlega 88% því til að viðhorf þeirra væri mjög jákvætt eða jákvætt og er það sambærilegt á milli ára.

Þegar spurt var beint um ánægju með samstarf heimila og skóla voru tæplega 65% sem voru mjög ánægð eða ánægð með samstarfið. Í starfsáætlun skólans fyrir skólaárið var viðmiðið sem sett var varðandi ánægju með samstarf heimilis og skóla 80% og ljóst að nokkuð vantar upp á til að það náist.

Í starfsáætlun var sett viðmið varðandi aðgengi að starfsmönnum skólans í gegnum tölvupóst þar sem svörun skyldi ekki taka lengri tíma en tvo daga. Viðmiðið er 90% og niðurstöður foreldrakönnunar sýna að af þeim sem hafa þurft að ná sambandi við starfsfólk skólans í gegnum tölvupóst hafa á bilinu 88-93% fengið svar innan tveggja daga.

Af þeim foreldrum sem tóku afstöðu, voru rúmlega 69% mjög sammála eða sammála því að raddir allra fengju að heyrast í Lágafellsskóla. Viðmiðið sem sett var varðandi hvort hlustað væri á skoðanir allra og virðing borin fyrir þeim var 80% og eru heildarniðurstöður því 11% undir viðmiðum.

Foreldrar voru spurðir hvort Lágafellsskóli byði upp á fjölbreytta kennsluhætti. Viðmið í starfsáætlun voru að 80% foreldra teldi svo vera. Þegar svör eru skoðuð út frá þeim sem tóku afstöðu telja 80% foreldra svo vera.

Samkvæmt aðalnámskrá grunnskóla skal námsmat vera opið og aðgengilegt foreldrum og setur skólinn fram í starfsáætlun það viðmið að 80% foreldra telji að svo sé. Þegar foreldrar eru spurðir um það hvort námsmat sem birtist í Mentor sé sýnilegt telja tæplega 62% að svo sé. Foreldrar voru einnig spurðir hvort þeir teldu að Leiðsagnarmatið gæfi þeim betri upplýsingar um stöðu barns síns. Heildarniðurstöður sýndu að tæplega 60 töldu svo vera en jákvæðastir voru foreldrar á unglingastigi. Í starfsáætlun var sett fram það viðmið að 80% foreldra telji að komið sé til móts við þarfir hvers. Tæplega 68% foreldra telja að námsþörfum barns síns sé mjög vel eða vel sinnt en rúmlega 21% telja að þeim sé sæmilega sinnt, ánægðastir eru foreldrar á yngsta stigi. Rúmlega 52% foreldra hafa ekki nýtt sér stoðþjónustu skólans en tæplega 94% þeirra sem hafa nýtt sér stoðþjónustuna eru mjög ánægðir eða ánægðir með hana. Sé gengið út frá svörum þeirra foreldra sem taka afstöðu til fullyrðinga úr stefnu skólans varðandi það að hæfileikar allra fái að njóta sín telja 75% foreldra svo vera og 69% telja að raddir allra fái að heyrast. Ljóst er að skólinn þarf að einstaklingsmiða nám nemenda mun meira en gert er og spurning hvort ekki þurfa að auka þátttöku nemenda í umfjöllun og ákvarðanatöku.

Spurt var um miðlun upplýsinga frá skólanum í heild og töldu rúmlega 73% hana vera mjög góða eða góða en það viðmið sem sett var fram í starfsáætlun var 90%.

Þegar spurt var hvor foreldrar teldu skóladaginn heilstæðan töldu 66% af þeim sem töku afstöðu svo vera. Viðmið í starfsáætlun eru 90%.

Niðurstöður könnunarinnar gáfu mikilvægar upplýsingar varðandi margt annað sem betur má fara í skólastarfinu. Foreldrar voru spurðir hversu mikil þeim þætti heimavinna barns síns og kom í ljós að rúmlega 20% foreldra telja heimanám of mikið eða mikið og hefur sú tala hækkað um 3% milli ára. Hæst hlutfall foreldra sem þótti heimanám vera of mikið eða mikið var meðal foreldra nemenda á unglingastigi eða rúmlega 28%. Þegar spurt var hversu mikla aðstoð barnið þyrfti við heimanámið þá sýndu niðurstöður að rúmlega 28% foreldra töldu að barn sitt þyrfti mjög mikla eða mikla aðstoð. Hæst hlutfall foreldra sem töldu að svo væri voru foreldrar nemenda á yngsta en þeir voru tæplega 34% og er það aukning um 7% á milli ára. Sé litið til síðustu tveggja ára

hefur talan hækkað um 24%. Aðstoð foreldra við nemendur á miðstigi er sambærileg á milli ára eða rúmlega 24% en tæplega 21% foreldra þarf að aðstoða börnin við heimanámið og hefur sú tala hækkað um 8% á milli ára. Aukningin sem orðið hefur er athygliverð og mikilvægt að skoða hvað veldur. Mikilvægt er að skoða niðurstöður nemendakönnunar þegar unnið verður með þessar niðurstöður þar sem fram kemur að nemendur telja heimanám vera of mikið.

Foreldrar voru spurðir um hvernig stjórnun skólans kæmi þeim fyrir sjónir og eru það tæplega 58% sem telja hana mjög góða eða góða og tæplega 27% segja að hún sé í lagi. Mikilvægt er að stjórnendur skoði hvað betur megi fara í stjórnuninni.

Í ár var lögð fyrir foreldra spurning varðandi hæfni og fagmennsku starfsfólks skólans þar sem þessir þættir eru lykilþættir í mati á Gæðagreinum en það er gæðakerfi sem skólinn vinnu m.a. eftir. Rúmlega 57% foreldra telja að starfsfólks skólans sýni framúrskarandi hæfni og rúmlega 35% töldu hana góða.

Spurt var hvort Leiðsagnarmatið gæfi foreldrum góðar upplýsingar um stöðu barnsins og töldu tæplega 60% svo vera. Ánægðastir eru foreldrar á elsta stigi. Það vekur athygli þar sem nemendur á elsta stigi töldu að matið gæfi sér ekki góðar upplýsingar um stöðuna. Vert er að skoða hvað það er sem veldur því að foreldrar og nemendur telji matið ekki nægjanlega gagnlegt.

Niðurstöður sýna að rúmlega 78% foreldra eru mjög ánægðir eða ánægðir með foreldraviðtölin. Huga verður að því hvað veldur þessari niðurstöðu.

Þegar foreldrar voru spurðir hvernig þeim þætti aginn í skólanum vera kom í ljós að rúmlega 38% foreldra segjast vera sáttir við agamál í skólanum og hefur þeim fækkað um 9% á milli ára. Rúmlega 29% fannst aginn vera of lítill eða lítill en sú tala hefur hækkað um 11% frá fyrra ári. Óánægðastir eru foreldrar á miðstigi. Rúmlega 28% telja sig ekki vita nóg um agamál til að taka afstöðu til spurningarinnar. Þessar niðurstöður sýna að það sem virtist hafa áunnist í agamálun 2011-2012 hefur ekki náð að festast í sessi.

Kannaður var hugur foreldra til mötuneytis skólans og kom fram að 55% foreldra eru mjög ánægðir eða ánægðir með mötuneytið sem er sambærileg tala við niðurstöður foreldrakönnunar sem unnin var á síðasta skólaári. Síst ánægðir eru foreldrar nemenda á unglingastigi eða tæplega 42% og ánægðastir eru foreldrar nemenda á yngsta stigi.

Fram kom, þegar spurt var hvort skóladagur barns væri heildstæður, að rúmlega 66% þeirra sem tóku afstöðu töldu svo vera. Það hlutfall sem sett var fram í starfsáætlun skólans var 90%. Athygli vekur að tæplega 16% foreldra í 4.-10. bekk svöruðu því til að barn þeirra væri ekki í tómstundum og eru flestir nemendur sem ekki taka þátt í 1.- 4. bekk.

Í opnum svörum vildu margir foreldrar koma á framfæri hrósi og þakklæti til starfsfólks skólans fyrir fagleg og góð vinnubrögð. Einnig bentu foreldrar á margt sem þeir töldu að betur mætti fara. Mikið var rætt um stærð skólans með tilliti til húsnæðis. Þó nokkrar athugasemdir bárust varðandi aga- og eineltismál og aðgerðarleysi að skólans hálfu í þeim efnunum. Einnig var bent á að vinnufriði væri ábótavant í kennslustundum og bæta mátti umgengni um skólann. Allmargir töldu að starfsfólk skólans kæmi ekki fram að virðingu við nemendur og væru ókurteisir í tilsvörun. Er það umhugsunarvert þar sem skólinn starfar eftir Uppbyggingarstefnunni og eiga samskipti að vera í anda hennar. Þá var rætt um nauðsyn þess að upplýsingar um viðburði væru birtar með góðum fyrirvara. Almennt voru foreldrar ánægðir með upplýsingaflæði frá umsjónarkennurum en töldu því ábótavant frá öðrum kennurum. Fram komu ábendingar um hávaða í mötuneyti svo og að bæta mætti gæði þeirrar matvöru sem boðið er uppá.

Umbótaáætlun

Ljóst er að þær upplýsingar sem fram hafa komið varðandi skoðanir foreldra á skólastarfinu í heild nýtast skólanum vel til áframhaldandi þróunarstarfs innan skólans. Að gerð umbótaáætlunar koma allir starfsmenn skólans og fór sú vinna fram á haustdögum.

