



Foreldrakönnun
Lokaskýrsla
skólaárið 2010-2011

Gunnhildur Harðardóttir
Helena Katrín Hjaltadóttir

Efnisyfirlit

Inngangur	3
Heildarniðurstöður	4
Samantekt.....	20
Umbótaáætlun.....	22

Inngangur

Eins og kveðið er á um í lögum um grunn- og framhaldsskóla ber öllum grunnskólum að marka sér stefnu í innra mati og framkvæma samkvæmt henni. Tilgangur sjálfsmats er að meta hina ýmsu þætti skólastarfsins kerfisbundið og finna leiðir til að bæta starfið. Þrjár kannanir voru lagðar fyrir ólíka hópa innan skólasamfélagsins á vordögum þar sem lagðar voru til grundvallar sambærilegar spurningar sem unnar voru út frá stefnu skólans og starfsáætlun hans. Var þetta gert með það að leiðarljósi að skoða ákveðna þætti skólastarfsins út frá öllum hliðum. Kannanirnar, sem unnar voru af sjálfsmatsteymi, voru lagðar fyrir nemendur skólans, foreldra þeirra og starfsmenn.

Með því að svara könnuninni gafst foreldrum kostur á því að hafa áhrif á skólastarfið. Markmiðið með fyrirlögninni er að gera góðan skóla betri. Til að auðvelda stjórnendum að fylgjast með þróun skólastarfsins hefur sú leið verið valin að leggja svipaðar eða sömu spurningar fyrir foreldra/forráðamenn nemenda á hverju ári.

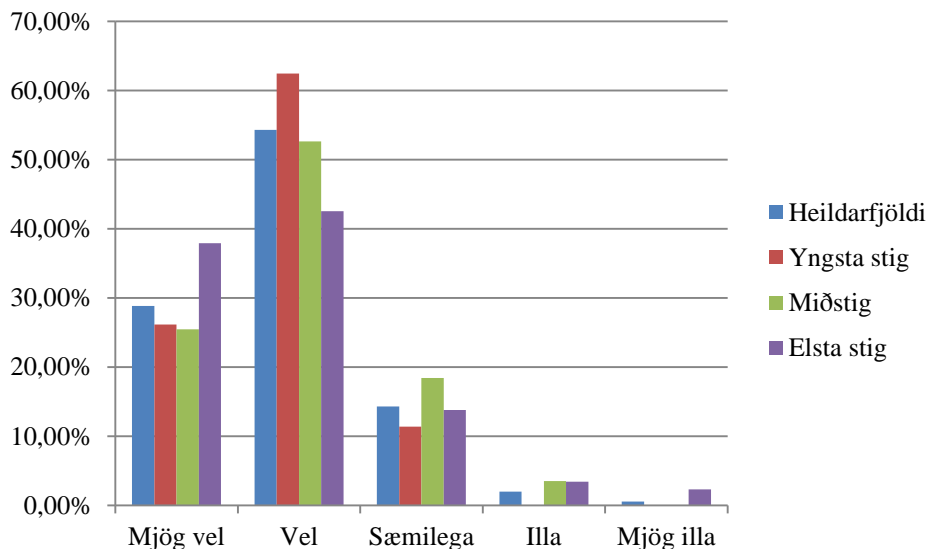
Rafrænn spurningarlisti var unnin í forritinu Lime Survey. Slóð könnunarinnar var send út til foreldra nemenda í 1. – 10. bekk í tölvupósti í maí. Póstur var sendur á alla foreldra og þeir beðnir að ákveða hvort foreldrið myndi svara könnuninni. Svarað var einu sinni fyrir hvert barn. Svörun foreldra var 50,5% og voru það mæður sem svöruðu í 84,6% tilvika en feður í 15,1% en best svörun var frá foreldrum nemenda í 7. bekk þar sem 63% foreldra svöruðu könnuninni. Hér á eftir fara helstu niðurstöður úr foreldrakönnuninni.

Tafla 1. Skipting svara foreldra eftir árgöngum

Árgangur	Hlutfall foreldra árgangs	Hlutfall af heildarsvörum
1. bekkur	54	11,43
2. bekkur	43	8,29
3. bekkur	60	14,29
4. bekkur	46	8,57
5. bekkur	51	12,57
6. bekkur	41	8,29
7. bekkur	63	11,71
8. bekkur	41	7,43
9. bekkur	47	7,14
10. bekkur	53	10,29
Samtals	459	100%

Heildarniðurstöður

Þegar foreldrar voru spurðir um líðan barna sinna í skólanum kom í ljós að rúmlega 83% foreldra telja að barninu sínu líði mjög vel eða vel í skólanum, rúmlega 14% sæmilega og 2,5% telja að barninu sínu líði illa eða mjög illa í skólanum. Séu svör við þeirri spurningu skoðuð eftir því á hvaða stigi viðkomandi barn stundar nám kemur í ljós að á yngsta stigi töldu foreldrar að barninu liði mjög vel, vel eða sæmilega, á miðstigi töldu 3,5% að barninu sínu liði illa en aðrir að því liði mjög vel, vel eða sæmilega og á unglíngastigi töldu tæplega 6% að barninu sínu liði illa eða mjög illa en aðrir að því liði mjög vel, vel eða sæmilega (sjá mynd 1).



Mynd 1. Hvernig telur þú að barninu þínu líði í skólanum?

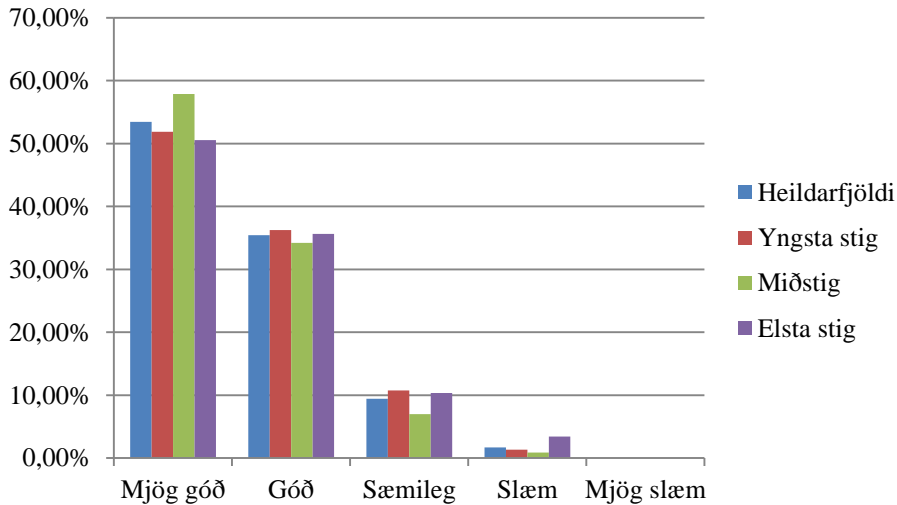
Um 88,5% foreldra svöruðu því til að þeir teldu samskipti nemenda og starfsmanna í skólanum almennt vera mjög góð eða góð. Tæplega 11% töldu þau vera sæmileg og 0,5% töldu þau slæm. Foreldrar nemenda á yngsta stigi töldu samskiptin vera mjög góð, góð eða sæmileg. Á miðstigi svöruðu tæplega 2% því að samskiptin væru slæm en aðrir að þau væru mjög góð, góð eða sæmileg og á unglíngastigi töldu foreldrar að samskiptin væru mjög góð, góð eða sæmileg (sjá töflu 2).

Tafla 2. Hvernig telur þú að samskipti nemenda og starfsmanna séu almennt í skólanum?

	Heildarfjöldi	Yngsta stig	Miðstig	Elsta stig
Mjög góð	25,14%	28,86%	21,05%	24,14%
Góð	63,43%	61,74%	66,67%	62,07%
Sæmileg	10,86%	9,40%	10,53%	13,79%
Slæm	0,57%	0,00%	1,75%	0,00%
Mjög slæm	0,00%	0,00%	0,00%	0,00%

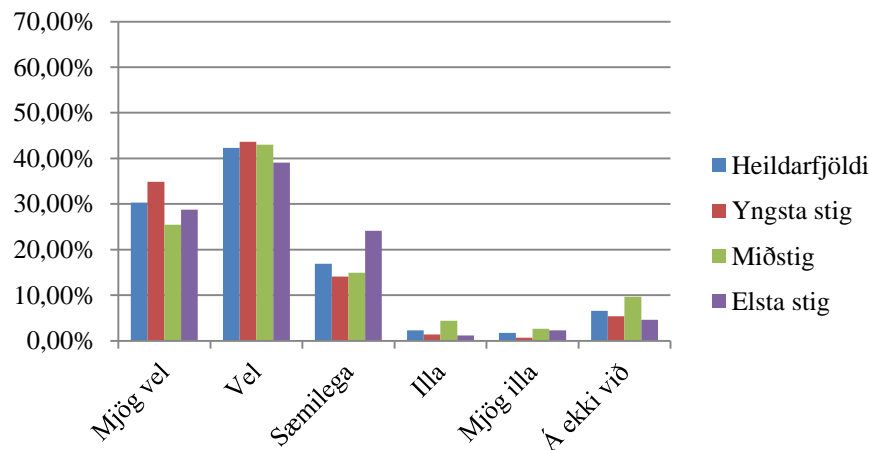
Varðandi samskipti foreldra við umsjónarkennara barns síns voru svörin á þá vegu að langflestum þótti samskiptin mjög góð, góð eða sæmileg. Rúmlega 1% foreldra á yngsta stigi,

tæplega 1% foreldra á miðstigi og rúmlega 3% foreldra á unglíngastigi sögðu samskiptin slæm (sjá mynd 2).



Mynd 2. Hvernig eru samskipti þín við umsjónarkennara barns þíns?

Þegar foreldrar voru spurðir hversu vel þeir teldu að starfsmenn hefðu tekið á þeim málum sem upp hafa komið gagnvart þeirra barni kom í ljós að 72,5% töldu mjög vel eða vel hafa verið tekið á málum. Tæplega 17% sæmilega og 4% illa. Séu þessar niðurstöður skoðaðar eftir stigum má sjá að rúmlega 2% foreldra á yngsta stigi merkja við illa eða mjög illa, rúmlega 7% á miðstigi og rúmlega 3% á elsta stigi (sjá mynd 3).



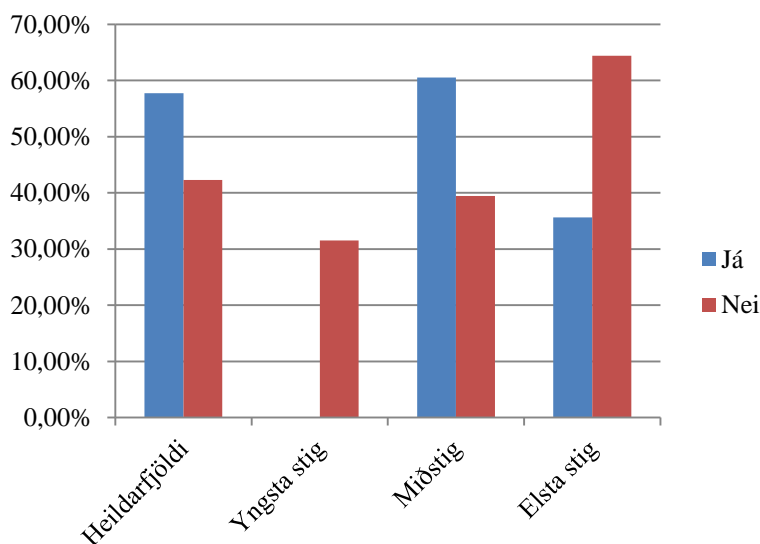
Mynd 3. Hversu vel telur þú að starfsmenn skólans hafi tekið á þeim málum sem upp hafa komið gagnvart barninu þínu?

Foreldrar virðast almennt mjög ánægðir eða ánægðir með foreldraviðtöl sem þeim hefur verið boðið upp á í vetur. 80% foreldra svöruðu því til að þeir hefðu verið mjög ánægðir eða ánægðir með síðasta foreldraviðtal sem þeir fóru í. Um 16% þóttu það í lagi en 4% voru óánægðir eða mjög óánægðir (sjá töflu 3).

Tafla 3. Hversu ánægður varstu með síðasta foreldraviðtal sem þú fórst í?

	Heildarfjöldi	Yngsta stig	Miðstig	Elsta stig
Mjög ánægð/ur	46,57%	40,27%	54,39%	47,13%
Ánægð/ur	33,43%	36,24%	28,95%	34,48%
Í lagi	16,00%	18,79%	13,16%	14,94%
Óánægð/ur	3,43%	4,03%	3,51%	2,30%
Mjög óánægð/ur	0,57%	0,67%	0,00%	1,15%

Kannað var hversu margir foreldrar sóttu skólann heim í foreldravíkunni sem haldin var vikuna 28. febrúar – 4. mars. Tæplega 58% foreldra svöruðu því til að þeir hefðu heimsótt skólann. Hlutfall foreldra á yngsta stigi var hæst eða rúmlega 68%, rúmlega 60% foreldra á miðstigi og tæplega 36% foreldra nemenda á unglingsstigi (sjá mynd 4).



Mynd 4. Komst þú í heimsókn í skólann í foreldravíkunni 28. febrúar - 4. mars?

Foreldrar voru spurðir hversu vel þeim gengi að ná sambandi við skólann þegar á þyrfti að halda og kom í ljós að 94% foreldra teldi það ganga mjög vel eða vel (sjá töflu 4).

Tafla 4. Hvernig gengur þér að ná sambandi við skólann þegar þú þarft að koma skilaboðum áfram, ná í starfsmenn eða fá upplýsingar

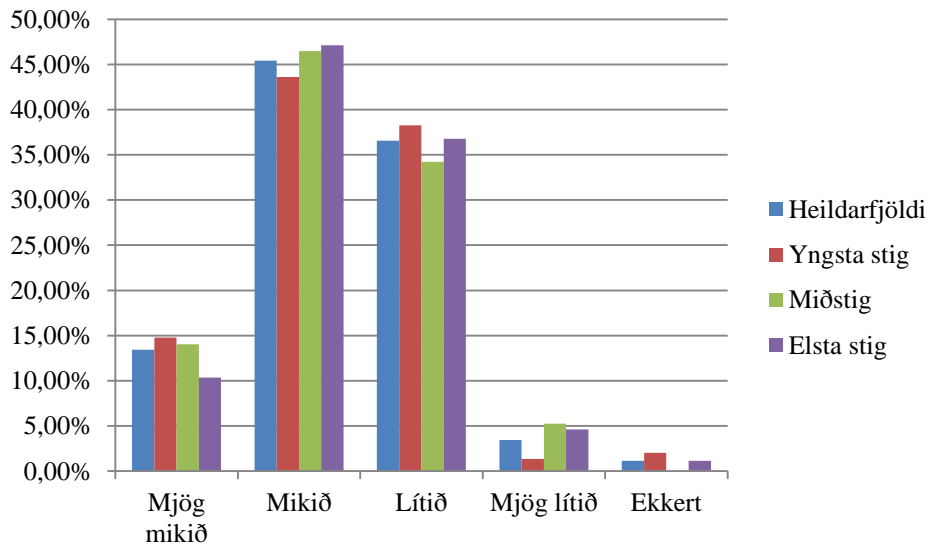
	Heildarfjöldi	Yngsta stig	Miðstig	Elsta stig
Mjög vel	52,86%	53,02%	47,37%	59,77%
Vel	41,14%	43,62%	42,98%	34,48%
Sæmilega	5,43%	2,01%	9,65%	5,75%
Illa	0,57%	1,34%	0,00%	0,00%
Mjög illa	0,00%	0,00%	0,00%	0,00%

Kannað var hversu ánægðir foreldrar væru með þjónustu íbúagáttarinnar mos.is og sýndu niðurstöður að rúmlega 68% foreldra voru mjög ánægðir eða ánægðir með þjónustuna. Um 4% foreldra svöruðu því til að þeir hefðu ekki notað íbúagáttina (sjá töflu 5).

Tafla 5. Hversu ánægð/ur ertu með þjónustu íbúðargáttarinnar mos.is?

	Heildarfjöldi	Yngsta stig	Miðstig	Elsta stig
Mjög ánægð/ur	26,29%	23,49%	29,82%	26,44%
Ánægð/ur	42,00%	41,61%	41,23%	43,68%
Í lagi	25,43%	30,20%	22,81%	20,69%
Óánægð/ur	1,71%	2,01%	2,63%	0,00%
Mjög óánægð/ur	0,57%	0,00%	0,88%	1,15%
Hef ekki notað íbúagáttina	4,00%	2,68%	2,63%	8,05%

Þegar foreldrar voru spurðir hversu mikið þeir nýttu sér heimsíðu skólans svöruðu tæplega 59% því að þeir notuðu hana mjög mikið eða mikið, 40% sögðust nýta hana lítið eða mjög lítið og rúmlega 1% sögðust ekkert nýta sér heimasíðu skólans. Lítil munur var á svörum foreldra eftir því á hvaða stigi viðkomandi átti barn (sjá mynd 5).



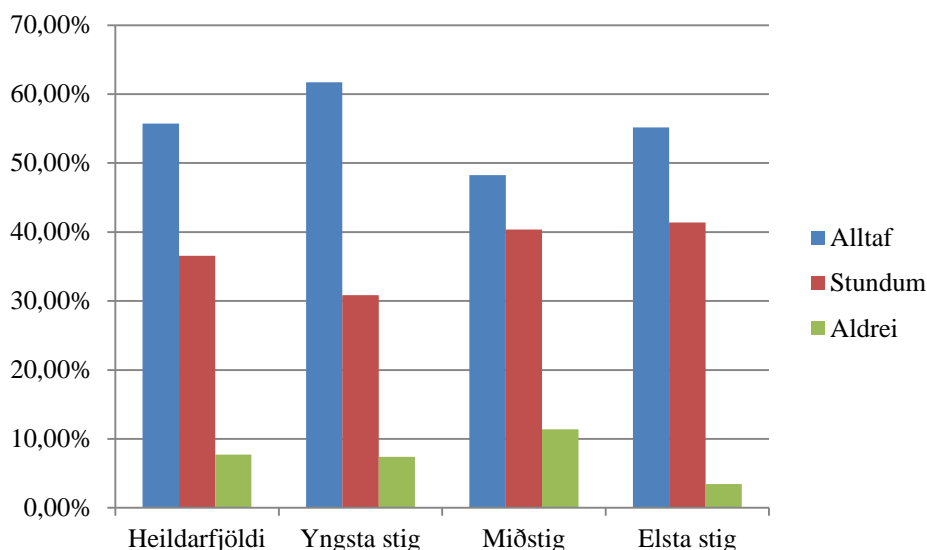
Mynd 5. Hversu mikið nýtir þú þér heimasíðu skólans?

Spurt var hvernig foreldrum þætti upplýsingagjöfin frá skólanum í heild og sýndu svörin að rúmlega 75% foreldra þykir hún mjög góð eða góð, 22% í lagi og tæplega 3% þykir hún slæm eða mjög slæm. Nokkur munur var á svörum foreldra eftir því á hvaða stigi barn þeirra stundar nám. Á yngsta stigi svöruðu rúmlega 80% því til að upplýsingagjöfin væri mjög góð eða góð en rúmlega 4% þótti hún slæm, á miðstigi var hlutfall þeirra sem þótti hún mjög góð eða góð rúmlega 69% og u.þ.b. 3,5% slæm eða mjög slæm. Á unglingsstigi þóttu 73,5% foreldra upplýsingagjöfin mjög góð eða góð og engum þótti hún slæm (sjá töflu 6).

Tafla 6. Hvernig finnst þér upplýsingagjöfin frá skólanum í heild?

	Heildarfjöldi	Yngsta stig	Miðstig	Elsta stig
Mjög góð	28,29%	28,86%	27,19%	28,74%
Góð	46,86%	51,68%	42,11%	44,83%
Sæmileg	22,00%	15,44%	27,19%	26,44%
Slæm	2,57%	4,03%	2,63%	0,00%
Mjög slæm	0,29%	0,00%	0,88%	0,00%

Kannað var hversu margir foreldrar lesa fréttablað skólans, Lágafellspóstinn, og kom í ljós að tæplega 56% foreldra lesa blaðið alltaf, 36,5% stundum og tæplega 8% aldrei. Flestir foreldrar á yngsta stigi lesa fréttablaðið alltaf eða tæplega 62% (sjá mynd 6).



Mynd 6. Lestu fréttablað skólans, Lágafellspóstinn?

Kannað var hversu mikil foreldrum þætti heimavinna barns síns og kom í ljós að tæplega 18% foreldra þótti heimavinnan of mikil eða mikil. Tæplega 70% þótti hún hæfileg en rúmlega 13% þótti hún lítil eða of lítil. Nokkur munur var á svörum foreldra eftir því á hvaða stigi barn þeirra stundar nám. Flestum foreldrum sem þótti heimavinnan of mikil eða mikil áttu barn á unglingsstigi en þeir voru 27,5%. Um 6% foreldra á unglingsstigi þótti heimavinnan lítil eða of lítil. Hæst hlutfall foreldra sem þótti heimavinnan hæfilega mikil áttu barn á yngsta stigi eða tæplega 76% (sjá töflu 7).

Tafla 7. Hversu mikil finnst þér heimavinna barnsins?

	Heildarfjöldi	Yngsta stig	Miðstig	Elsta stig
Of mikil	6,29%	3,36%	7,02%	10,34%
Mikið	11,43%	6,71%	13,16%	17,24%
Hæfileg	69,14%	75,84%	62,28%	66,67%
Lítil	10,57%	11,41%	14,04%	4,60%
Of lítil	2,57%	2,68%	3,51%	1,15%

Einnig var kannað hversu mikla hjálp foreldrar töldu barnið þurfa á að halda við heimanám sitt. Rúmlega 24% foreldra töldu barn sitt þurfa mjög mikla eða mikla hjálp og tæplega 46% töldu það þurfa hæfilega aðstoð. Tæplega 6% töldu barn sitt ekki þurfa neina aðstoð. Nokkur

munur var á svörum eftir því á hvaða stigi barnið stundar nám en flest börn á unglingsstigi þurfa enga aðstoð við heimanám sitt eða rúmlega 16% en það hlutfall er tæplega 2% á miðstigi og tæplega 3% á yngsta stigi. (Sjá töflu 8).

Tafla 8. Þarf barnið þitt aðstoð við heimanámið?

	Heildarfjöldi	Yngsta stig	Miðstig	Elsta stig
Já, mjög mikla	7,43%	6,04%	10,53%	5,75%
Já, mikla	16,86%	18,79%	21,93%	6,90%
Hæfilega	45,71%	55,70%	38,60%	37,93%
Já, litla	12,00%	7,38%	16,67%	13,79%
Já, mjög litla	12,29%	9,40%	10,53%	19,54%
Barnið þarf enga aðstoð	5,71%	2,68%	1,75%	16,09%

Þegar foreldrar voru spurðir hversu ánægðir þeir væru með Leiðsagnarmatið sem notað var við námsmat og sjálfsmat nemenda í janúar sögðust rúmlega 62% vera mjög ánægðir eða ánægðir, rúmlega 33% tóku ekki afstöðu og rúmlega 4% sögðust vera óánægðir eða mjög óánægðir. Flestir mjög ánægðir eða ánægðir foreldrar áttu barn á miðstigi eða tæplega 79%. Foreldrar sem svörðu því til að vera óánægðir eða mjög óánægðir voru flestir á yngsta stigi eða rúmlega 7% (sjá töflu 9).

Tafla 9. Hversu ánægð/ur ertu með Leiðsagnarmatið sem notað var við námsmat og sjálfsmat nemenda í janúar?

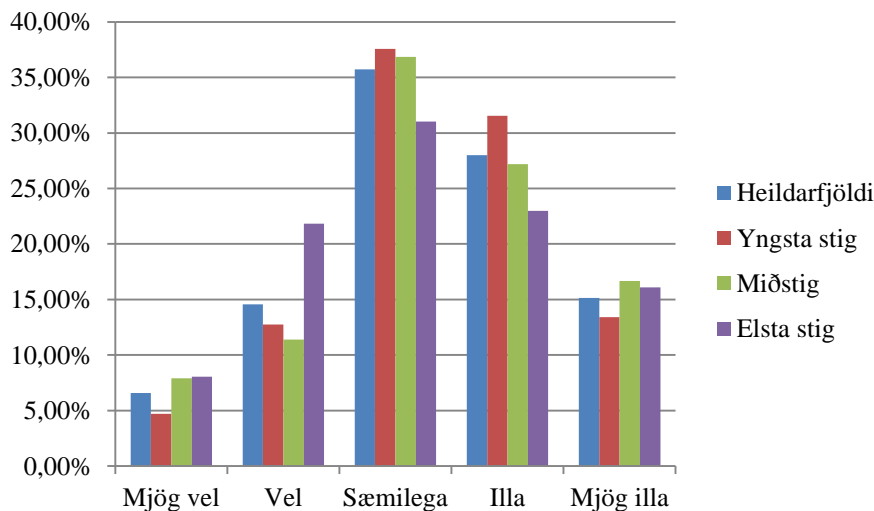
	Heildarfjöldi	Yngsta stig	Miðstig	Elsta stig
Mjög ánægð/ur	19,43%	18,12%	23,68%	16,09%
Ánægð/ur	42,86%	44,30%	45,61%	36,78%
Hvorki ánægð/ur né óánægð/ur	33,43%	30,20%	28,95%	44,83%
Óánægð/ur	3,14%	6,04%	0,88%	1,15%
Mjög óánægð/ur	1,14%	1,34%	0,88%	1,15%

Foreldrar voru spurðir hvernig þeim þætti stjórnun Lágafellsskóla og kom í ljós að rúmlega 62% foreldra telja stjórnun skólans vera mjög góða eða góða. Rúmlega 30% telja hana í lagi, tæplega 7% slæma og 0,5% mjög slæma. Nokkur munur var á svörum foreldra eftir því á hvaða stigi barn þeirra stundar nám en flestum foreldrum á miðstigi þótti stjórnunin slæm eða mjög slæm (sjá töflu 10).

Tafla 10. Hvað finnst þér um stjórnun Lágafellsskóla eins og hún kemur þér fyrir sjónir?

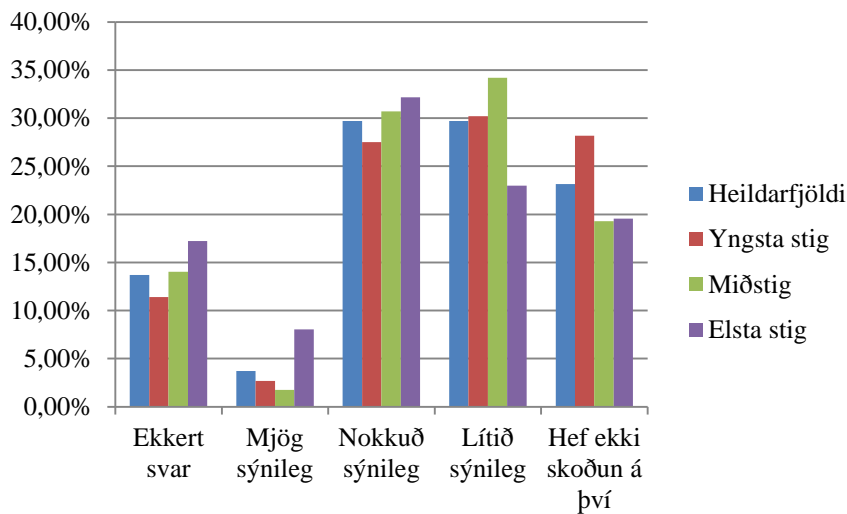
	Heildarfjöldi	Yngsta stig	Miðstig	Elsta stig
Mjög góð	18,86%	18,79%	16,67%	21,84%
Góð	43,43%	42,95%	45,61%	41,38%
Í lagi	30,29%	32,21%	25,44%	33,33%
Slæm	6,86%	5,37%	11,40%	3,45%
Mjög slæm	0,57%	0,67%	0,88%	0,00%

Spurt var hversu vel foreldrar þekktu efni Uppbyggingarstefnunnar sem skólinn vinnur eftir og kom í ljós að rúmlega 21% foreldra þekkjja efni stefnunnar mjög vel eða vel. Rúmlega 35% þekkjja hana sæmilega og rúmlega 43% þekkjja hana lítið eða mjög lítið (sjá mynd 7).



Mynd 7. Lágafellsskóli vinnur eftir kenningum Uppbyggingarstefnunnar. Hversu vel þekkir þú efni stefnunnar?

Í framhaldinu voru foreldrar spurðir hversu sýnileg þeim þætti Uppbyggingarstefnan vera í skólastarfinu. Í ljós kom að 33% foreldra þótti hún mjög eða nokkuð sýnileg og tæplega 30% þótti hún lítið sýnileg í skólastarfinu. Nokkur munur var á svörum foreldra eftir því á hvaða stigi viðkomandi barn stundar nám en um 40% foreldra nemenda á unglिंगastigi þótti stefnan mjög sýnileg eða nokkuð sýnileg, tæplega 33% foreldra nemenda á miðstigi og rúmlega 30% foreldra nemenda á yngsta stigi (sjá mynd 8).



Mynd 8. Hversu sýnileg þykir þér Uppbyggingarstefnan vera í skólastarfinu?

Foreldrar voru spurðir hvernig þeim þætti aginn vera í skólanum og svöruðu tæplega 35% því að þeir væru sáttir við agamál í skólanum en rúmlega 31% þótti aginn lítill eða of lítill. Nokkur munur var á svörum eftir því á hvaða stigi barnið stundar nám sitt. Þar Lægst er hlutfall þeirra foreldra sem eru sáttir við agamál í skólanum á miðstigi og hlutfall þeirra foreldra sem þótti aginn vera lítill eða of lítill var hæst á miðstigi (sjá tafla 11).

Tafla 11. Hvernig telur þú að aginn í sé í skólanum?

	Heildarfjöldi	Yngsta stig	Miðstig	Elsta stig
Ég er sátt/ur við agamál í skólanum	34,86%	36,24%	28,07%	41,38%
Of mikill	0,57%	0,00%	1,75%	0,00%
Mikill	5,71%	5,37%	7,89%	3,45%
Lítill	19,71%	17,45%	23,68%	18,39%
Of lítill	12,00%	10,07%	14,04%	12,64%
Veit ekki nóg um agamál í skólanum	27,14%	30,87%	24,56%	24,14%

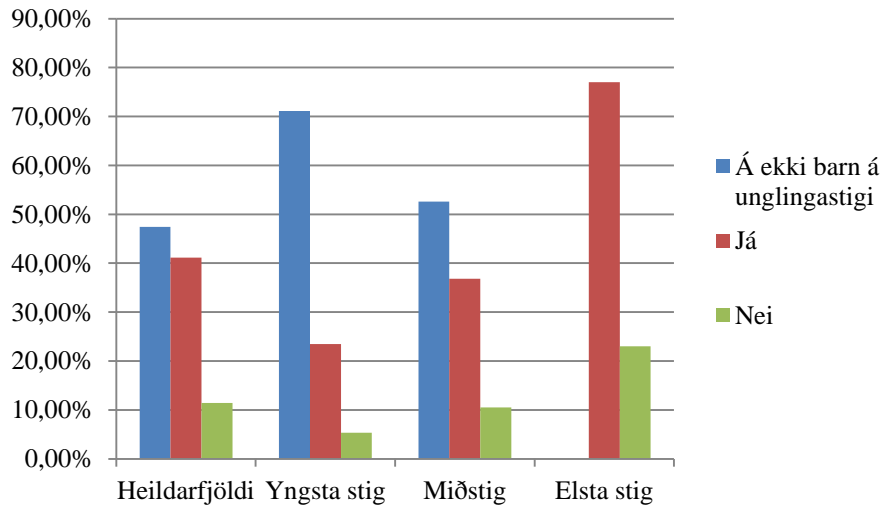
Þegar spurt var um hversu ánægðir foreldrar voru með mötuneyti skólans kom í ljós að tæplega 54% foreldra voru mjög ánægðir eða ánægðir með mötuneytið og rúmlega 23% sögðu það í lagi. Hæst hlutfall ánægðra foreldrar er meðal þeirra sem eiga barn á yngsta stigi en flest hlutfall óánægðra foreldra er að finna meðal foreldra nemenda á miðstigi. Þess má geta að tæplega 11% foreldra sögðust ekki eiga barn í mötuneytinu og var hlutfall þeirra hæst á elsta stigi (sjá töflu 12).

Tafla 12. Hversu ánægð/ur ertu með mötuneytið í skólanum?

	Heildarfjöldi	Yngsta stig	Miðstig	Elsta stig
Ég á ekki barn í mötuneytinu	10,86%	4,70%	9,65%	22,99%
Mjög ánægð/ur	19,71%	18,12%	20,18%	21,84%
Ánægð/ur	34,00%	43,62%	28,07%	25,29%
Í lagi	23,43%	24,83%	23,68%	20,69%
Óánægð/ur	10,57%	7,38%	15,79%	9,20%
Mjög óánægð/ur	1,43%	1,34%	2,63%	0,00%

Foreldrar voru í framhaldinu spurðir hvort þeir myndu nýta sér að kaupa 10 miða kort í mötuneytinu fremur en mánaðaraskrift ef það væri í boði fyrir nemendur unglíngastigs. Heildarniðurstöður sýndu að rúmlega 41% foreldra svöruðu játandi en ef aðeins voru

skoðaðir foreldrar nemenda á unglíngastigi þá var hlutfallið hærra eða rúmlega 77% (sjá mynd 9).



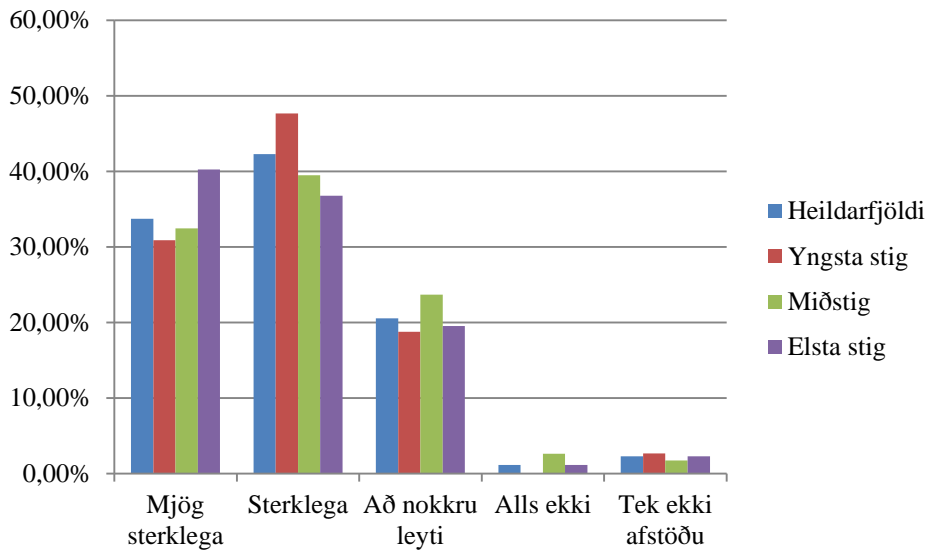
Mynd 9. Ef nemendur á unglíngastigi (8.-9. bekk) gætu keypt 10 miða kort í mótuneytinu þar sem máltíðin kostaði kr. 350.- myndir þú /þið nýta ykkur það frekar en mánaðaráskrift?

Spurt var hversu ánægðir foreldrar væru með Lágafellsskóla og kom í ljós að rúmlega 87% foreldra væru mjög ánægðir eða ánægðir með skólann (sjá töflu 13).

Tafla 13. Hversu ánægð/ur ertu með Lágafellsskóla?

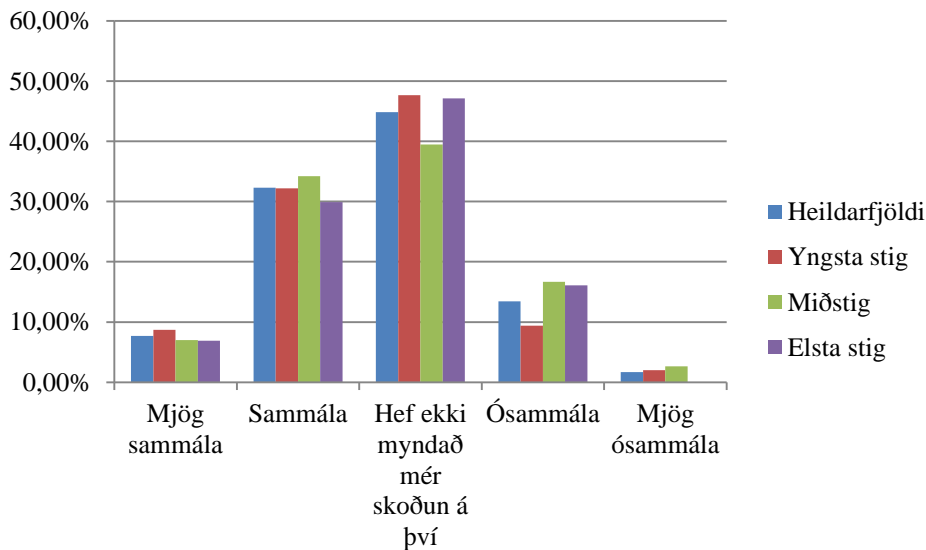
	Heildarfjöldi	Yngsta stig	Miðstig	Elsta stig
Mjög ánægð/ur	38,00%	35,57%	37,72%	42,53%
Ánægð/ur	49,14%	54,36%	46,49%	43,68%
Hvorki ánægð/ur né óánægð/ur	10,57%	8,72%	11,40%	12,64%
Óánægð/ur	1,71%	1,34%	3,51%	0,00%
Mjög óánægð/ur	0,57%	0,00%	0,88%	1,15%

Í framhaldinu var spurt hvort viðkomandi gæti mælt með Lágafellsskóla við aðra foreldra. Í ljós kom að 76% foreldra telja sig geta mælt mjög sterklega eða sterklega með skólanum við aðra foreldra og 20,5% geta mælt með skólanum að nokkru leyti (sjá mynd 10).



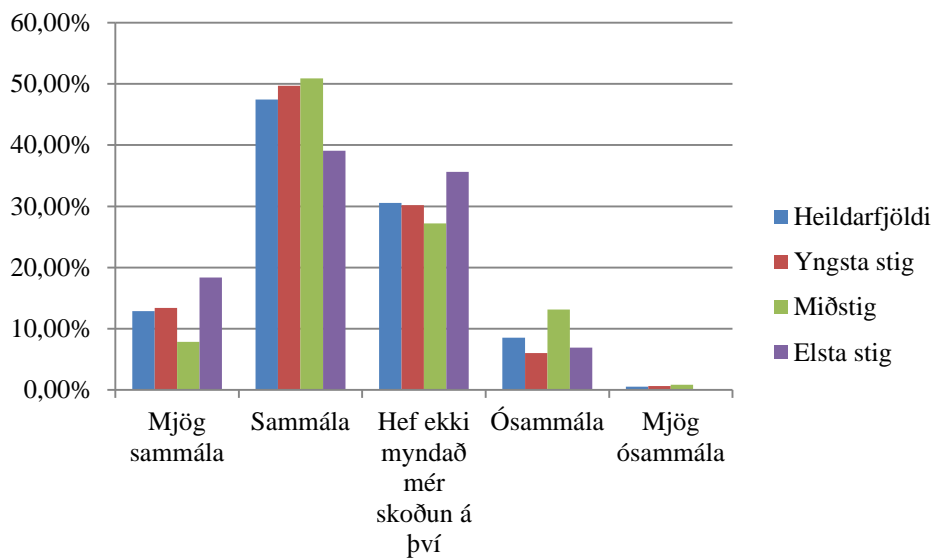
Mynd 10. Getur þú mælt með Lágafellsskóla við aðra foreldra?

Næstu spurningar í könnuninni sneru að fullyrðingum sem finna má í skólanámskrá skólans. Foreldrar voru spurðir hversu sammála þeir væru fullyrðingunni: „Í Lágafellsskóla fá hæfileikar allra notið sín“. Mjög sammála eða sammála voru 40% foreldra, en tæplega 45% höfðu ekki myndað sér skoðun. Ósammála voru 15% (sjá mynd 11).



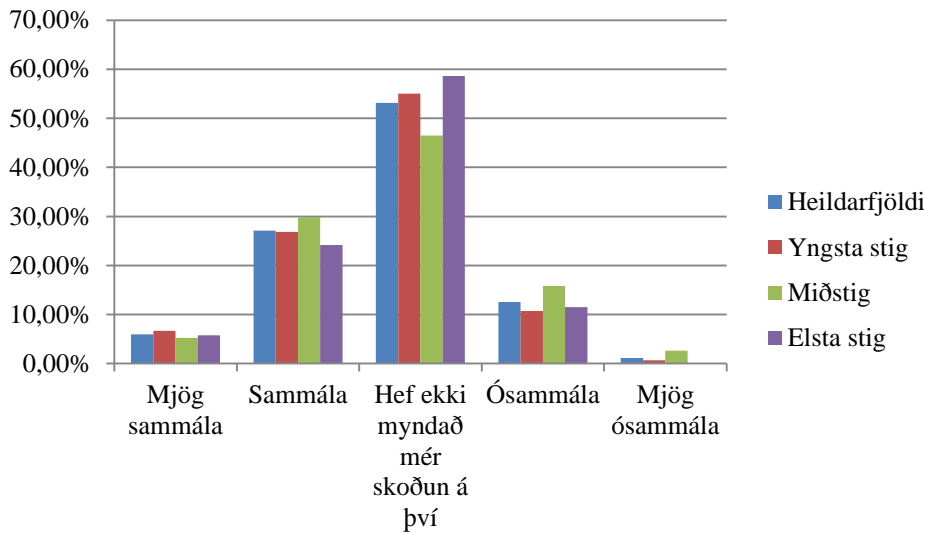
Mynd 11. Hversu sammála ertu eftirfarandi fullyrðingu? „Í Lágafellsskóla fá hæfileikar allra notið sín“.

Næst var spurt hversu sammála foreldrar væru eftirfarandi fullyrðingu: „Í Lágafellsskóla ríkir jákvætt, uppbyggilegt og afslappað andrúmsloft“. Um 60% foreldra svöruðu því til að þeir væru mjög sammála eða sammála fullyrðingunni, rúmlega 30% höfðu ekki myndað sér skoðun á því og rúmlega 9% voru ósammála eða mjög ósammála. Hæst hlutfall þeirra sem voru ósammála eða mjög ósammála var að finna meðal foreldra nemenda á miðstigi (sjá mynd 12).



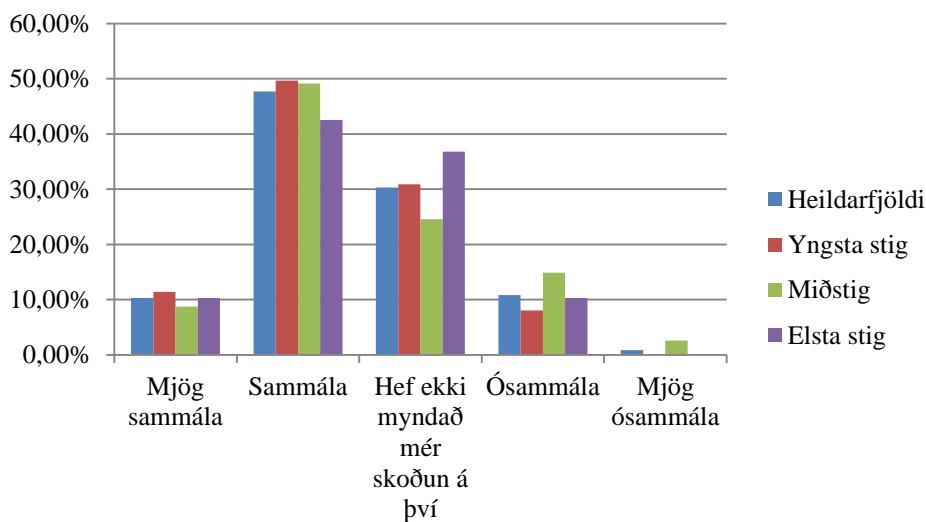
Mynd 12. Hversu sammála ertu eftirfarandi fullyrðingu? „Í Lágafellsskóla ríkir jákvætt, uppbyggilegt og afslappað andrúmsloft“.

Foreldrar voru næst spurðir hversu sammála þeir væru eftirfarandi fullyrðingu: „Raddir allra fá að heyrast í Lágafellsskóla“. Niðurstöður sýndu að rúmlega 33% foreldra voru mjög sammála eða sammála fullyrðingunni, rúmlega 53% höfðu ekki myndað sér skoðun á því og tæplega 14% voru ósammála eða mjög ósammála (sjá mynd 13).



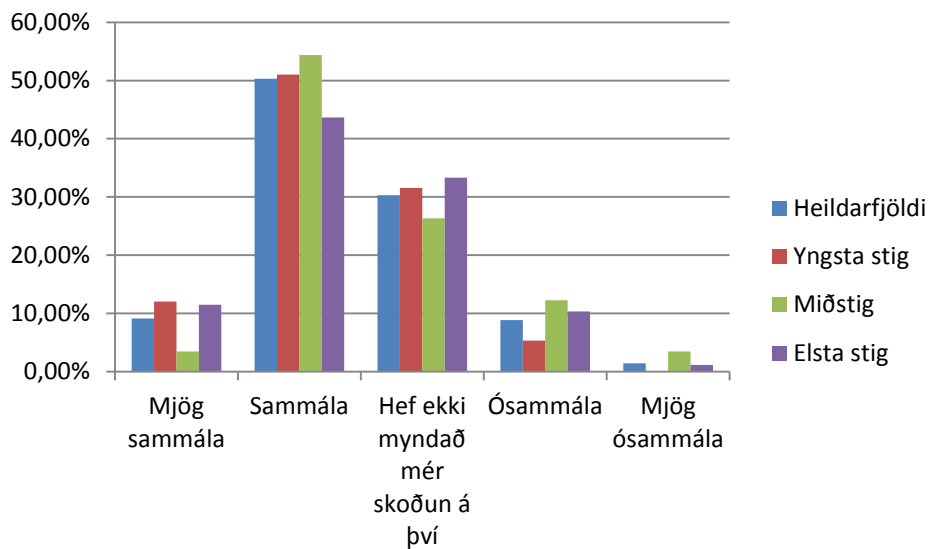
Mynd 13. Hversu sammála ertu eftirfarandi fullyrðingu? „Raddir allra fá að heyrast í Lágafellsskóla“

Spurt var hvort foreldrar væru sammála eftirfarandi fullyrðingu: „Í Lágafellsskóla er boðið upp á fjölbreytta kennsluhætti“. Mjög sammála eða sammála fullyrðingunni voru 58% foreldra, rúmlega 30% höfðu ekki myndað sér skoðun á því og tæplega 12% voru ósammála eða mjög ósammála (sjá mynd 14).



Mynd 14. Hversu sammála ertu eftirfarandi fullyrðingu? „Í Lágafellsskóla er boðið upp á fjölbreytta kennsluhætti“.

Að lokum voru foreldrar spurðir hvort þeir væru sammála eftirfarandi fullyrðingu: „Í Lágafellsskóla er boðið upp á gæðakennslu“. Tæplega 60% foreldra svöruðu því til að þeir væru mjög sammála eða sammála fullyrðingunni, rúmlega 30% höfðu ekki myndað sér skoðun á því og tæplega 11% voru ósammála eða mjög ósammála. Nokkur munur var á svörum foreldra eftir því á hvaða stigi barn þeirra stundar nám. Á yngsta stigi voru 63% foreldra sammála eða mjög sammála og rúmlega 5% ósammála, á miðstigi voru tæplega 58% sammála eða mjög sammála og tæplega 16% ósammála og á unglingastigi voru rúmlega 55% sammála eða mjög sammála og rúmlega 11% ósammála eða mjög ósammála (sjá mynd 15).



Mynd 15. Hversu sammála ertu eftirfarandi fullyrðingu? „Í Lágafellsskóla er boðið upp á gæða kennslu“.

Samantekt

Samkvæmt sjálfsmatsáætlun þeirri sem skólinn hefur sett sér til næstu fimm ára er gengið út frá því að foreldrakönnun sé lögð fyrir foreldra nemenda í 4. 7. og 10. bekk árlega. Í ár var þó ákveðið að leggja könnunina fyrir alla foreldra nemenda 1.-10. bekkjar með það að markmiði að fá betri yfirsýn yfir hug foreldra hvað skólastarfið varðar. Kannanir með sambærilegum spurningum hafa verið lagðar fyrir aðra hópa skólasamfélagsins svo sem nemendur og starfsmenn með það að leiðarljósi að skoða ákveðna þætti skólastarfsins út frá öllum hliðum. Þeir þættir sem lagðir voru til grundvallar koma fram í stefnu skólans sem og starfsáætlun.

Niðurstöður foreldrakönnunar leiddu í ljós að rúmlega 87% foreldra eru mjög ánægðir eða ánægðir með Lágafellsskóla en það viðmið sem sett var í starfsáætlun og lítur að ánægju foreldra er 80%. Ef niðurstöður eru bornar saman við niðurstöður foreldrakönnunar síðasta skólaárs má sjá að hlutfall mjög ánægðra og ánægðra foreldra hefur aukist um rúmlega 4%. Um 83% foreldra telja að barni sínu líði mjög vel eða vel í skólanum en sú tala er sambærilega við niðurstöður foreldrakönnunar sem unnin var á síðasta skólaári. Þegar spurt var hvernig foreldrar teldu að samskipti milli nemenda og starfsfólks væri í skólanum svöruðu 89% því til að þau séu mjög góð eða góð. Að sama skapi telja 89% að samskipti við umsjónarkennara séu mjög góð eða góð.

Foreldrar voru spurðir um ánægju sína með Leiðsagnarmatið sem notað var við námsmat og sjálfsmat nemenda síðastliðinn vetur. Niðurstöður sýndu að rúmlega 62% foreldra eru mjög ánægðir eða ánægðir með matið, aðeins rúmlega 4% eru óánægðir eða mjög óánægðir en rúmlega 33% taka ekki afstöðu til þess. Þessar tölur sýna að foreldrar hafa tekið vel á móti nýjungum í námsmati og gefur það tilefni til frekari þróunar á því sviði.

Niðurstöðurnar gáfu einnig mikilvægar upplýsingar varðandi margt sem betur má fara. Foreldrar voru spurðir hversu mikil þætti heimavinna barns síns og kom í ljós að tæplega 18% foreldra telja heimanám of mikið eða mikið og er það aukning um 3% frá síðasta skólaári. Hæst hlutfall foreldra sem þótti heimanám vera of mikið eða mikið var meðal foreldra nemenda á unglíngastigi eða 27,5%. Þegar spurt var hversu mikla aðstoð barnið þyrfti við heimanám sitt þá sýndu niðurstöður að rúmlega 24% foreldra töldu að barn sitt þyrfti mjög mikla eða mikla aðstoð. Áberandi hæst hlutfall foreldra sem töldu að svo væri voru foreldrar nemenda á miðstigi en þeir voru rúmlega 32% en aðeins tæplega 13% meðal

foreldra nemenda á unglíngastigi og aðeins 10% meðal foreldra nemenda á yngsta stigi. Í framhaldi af þessum upplýsingum má velta fyrir sér hvort íþrótta- og tólmstundaiðkun unglínga sé áhrifaþáttur þar sem æfingar eru oft tímasettar seinni part eða á kvöldin þegar heimanámi er ólokið. Varðandi heimanám nemenda á miðstigi mætti huga að því hvort námsefni sem velst til heimanáms sé í samræmi við það sem unnið er á skólatíma.

Þar sem Lágafellsskóla vinnur eftir kenningum Uppbyggingarstefnunnar var skoðað sérstaklega hversu vel foreldrar eru kunnugir efni hennar og hversu sýnileg þeim þykir hún í skólastarfinu. Milli 40 og 45% foreldra telja sig þekkja efni stefnunnar lítið eða mjög lítið og gefur það til kynna að afar brýnt sé að stefnan sé kynnt foreldrum á hnitmiðaðan hátt. Þegar foreldrar voru spurðir hvernig þeim þætti aginn í skólanum vera kom í ljós að tæplega 32% foreldra telja agann vera lítinn eða of lítinn sem er mikil hækkun frá síðasta ári þar sem aðeins 17% foreldra höfðu þá skoðun. Þegar niðurstöður eru skoðaðar eftir stigum kemur fram að 37% foreldra nemenda á miðstigi telja agann of lítinn eða lítinn en 30% á unglíngastigi og 27% á yngsta stigi. Niðurstöðurnar sýna að vinna þarf með agamál á markvissan og sambærilegan hátt hjá öllum nemendum skólans.

Kannaður var hugur foreldra til mótuneytis skólans og kom fram að 54% foreldra eru mjög ánægðir eða ánægðir með mótuneytið. Sú tala er sambærileg við niðurstöður foreldarkönnunar sem unnin var á síðasta skólaári. Foreldrar nemenda á unglíngastigi voru spurðir hvort þeir myndu nýta sér kaup á stökum máltíðum í stað mánaðaráskriftar ef það væri í boði. Rúmlega 77% foreldra svöruðu því til að þeir myndu fremur nýta sér kaup á stökum máltíðum en mánaðaráskrift og gefur það tilefni til endurskoðunar á því fyrirkomulagi sem nú er við lýði.

Þegar spurt var um hversu ánægðir foreldrar væru með þjónustu íbúagáttarinnar svöruðu rúmlega 68% því til að þeir væru mjög ánægðir eða ánægðir með þjónustuna. Einnig kom fram að 96% svarenda noti íbúagáttina en þau viðmið sem sett voru í starfsáætlun og varða not á íbúagátt var 90%.

Í opnum svörum kom fram ítrekuð ósk frá foreldrum um að boðið væri upp á foreldraviðtöl án barna. Einnig var rætt um agaleysi og virðingaleysi starfsfólks gagnvart nemendum, frímínútnagæslu sem mörgum þykir ábótavant og heimavinnu sem þykir mikil og valda álagi á heimilum. Ábendingar komu fram varðandi skipulag Frístundasels þar sem talið er að starfsemi sé ábótavant. Allmargar athugasemdir bárust vegna tíðra hópaskiptinga

nemenda og töldu margir það hafa áhrif á yfirsýn kennara og foreldra á námi barnsins auk þess sem það kæmi jafnvel í veg fyrir að barnið tengdist kennara sínum. Fram kom að æskilegt væri að minna væri boðið upp á unna matvöru í mötuneyti nemenda en jafnframt lýsti fólk yfir mikilli ánægju með nýjar áherslur í mötuneyti og matráð. Mjög mörg svör voru á jákvæðum nótum þar sem starfsfólki og kennurum var sérstaklega hrósað fyrir fagleg og góð vinnubrögð. Fólk lýsti einnig ánægju sinni með samskipti sín við umsjónarkennara og margir vildu þakka skólanum fyrir gott og faglegt starf.

Umbótaáætlun

Ljóst er að þær upplýsingar sem fram hafa komið varðandi skoðanir foreldra á skólastarfinu í heild nýtast skólanum vel til áframhaldandi þróunarstarfs innan skólans. Að gerð umbótaáætlunar komu allir starfsmenn skólans og var farið í þá vinnu á haustdögum 2011. Umbótaáætlun er að finna á bls.23.

Umbótaáætlun

Markmið:	Hvernig vitum við að því er náð?	Yfirumsjón
Bæta aðstöðu nemenda og skólastarfið	Foreldrakönnun að ári	Stjórnendur

Hvað þarf að gera?	Hver á að gera það?	Hvenær á því að vera lokið?	Hvað þarf til?	Hvernig á að meta árangurinn?
<ul style="list-style-type: none"> Kynna þarf Uppbyggingarstefnuna markvisst fyrir foreldrahópnum 	Stjórnendur/ Uppbyggingarteymi /umsjónarkennarar / námsráðgjafi	1. mars	Kynningarfundir í tengslum við námskynningar. Kynna stefnuna á heimasíðu.	Foreldrakönnun mars 2011-2012
<ul style="list-style-type: none"> Gera þarf Uppbyggingarstefnuna sýnilegri í skólastarfinu 	Uppbyggingarteymi / umsjónarkennarar og aðrir kennarar	Fyrir foreldraviku	Stuðning Uppbyggingarteymis og stjórnenda. Nýta efni og hugmyndir sem finna má á kennarasvæði.	Foreldrakönnun mars 2011-2012
<ul style="list-style-type: none"> Allir starfsmenn fá aukna fræðslu til að vinna eftir Uppbyggingarstefnunni 	Allir	Janúar 2012	Fræðslu fyrir alla, mánaðarleg fræðsla á starfsmannafundi.	Eftirfylgni og foreldrakönnun mars 2011-2012
	Deildarstjórar í			

<ul style="list-style-type: none"> • Endurskoða heimanám nemenda (magn og gæði) 	<p>samvinnu við kennara</p>	<p>Vor 2012</p>	<p>Fyrirlestur um heimanám. Umræður á deildarfundum. Móta stefnu skólans varðandi heimanám.</p>	<p>Kannanir 2011-2012</p>
<ul style="list-style-type: none"> • Agamál séu samræmd og unnið eftir verkferlum 	<p>Stjórnendur og kennarar</p>	<p>Vor 2012</p>	<p>Móta sameiginlega stefnu skólans í agamálum. Skýra verkferla.</p>	<p>Kannanir 2011-2012</p>
<ul style="list-style-type: none"> • Þjóða nemendum á elsta stigi að kaupa stakar máltíðir í mötuneyti 	<p>Matráður – ritarar og stjórnendur</p>	<p>Haust 2012</p>	<p>10 miða klippikort</p>	<p>Eftirfylgni stjórnenda. Fylgjast með skráningum í mötuneyti, kannanir 2011-2012</p>
<ul style="list-style-type: none"> • Boðið sé upp á foreldraviðtöl án barna 	<p>Stjórnendur</p>	<p>Janúar 2012</p>	<p>Viðtalstími kennara - benda foreldrum á þann möguleika að hafa samband við kennara í viðtalstíma, jafnvel fundur.</p>	<p>Eftirfylgni stjórnenda</p>
<ul style="list-style-type: none"> • Frímínútnagæsla sé bætt 	<p>Stjórnendur, kennarar og annað starfsfólk</p>	<p>Janúar 2012</p>	<p>Endurskipuleggja útigæslu. Festa starfsmenn á svæði.</p>	<p>Eftirfylgni stjórnenda /kannanir</p>