



Eineltiskönnun
lokaskýrsla
skólaárið 2015-2016

Soffía Valdimarsdóttir
Gunnhildur Harðardóttir

Efnisyfirlit

Inngangur	3
Könnunin.....	5
Helstu niðurstöður.....	6
Samantekt.....	13

Inngangur

Í [starfsáætlun](#) Lágafellsskóla fyrir tímabilið 2014-2017 hefur verið sett viðmið þar sem gert er ráð fyrir að minna en 2% nemenda verði fyrir einelti á hverjum tíma. Ljóst er af niðurstöðum þeirrar könnunar sem hér verður kynnt að skólinn hefur náð viðmiðum sínum enda mælist meint einelti nú 1.4%.

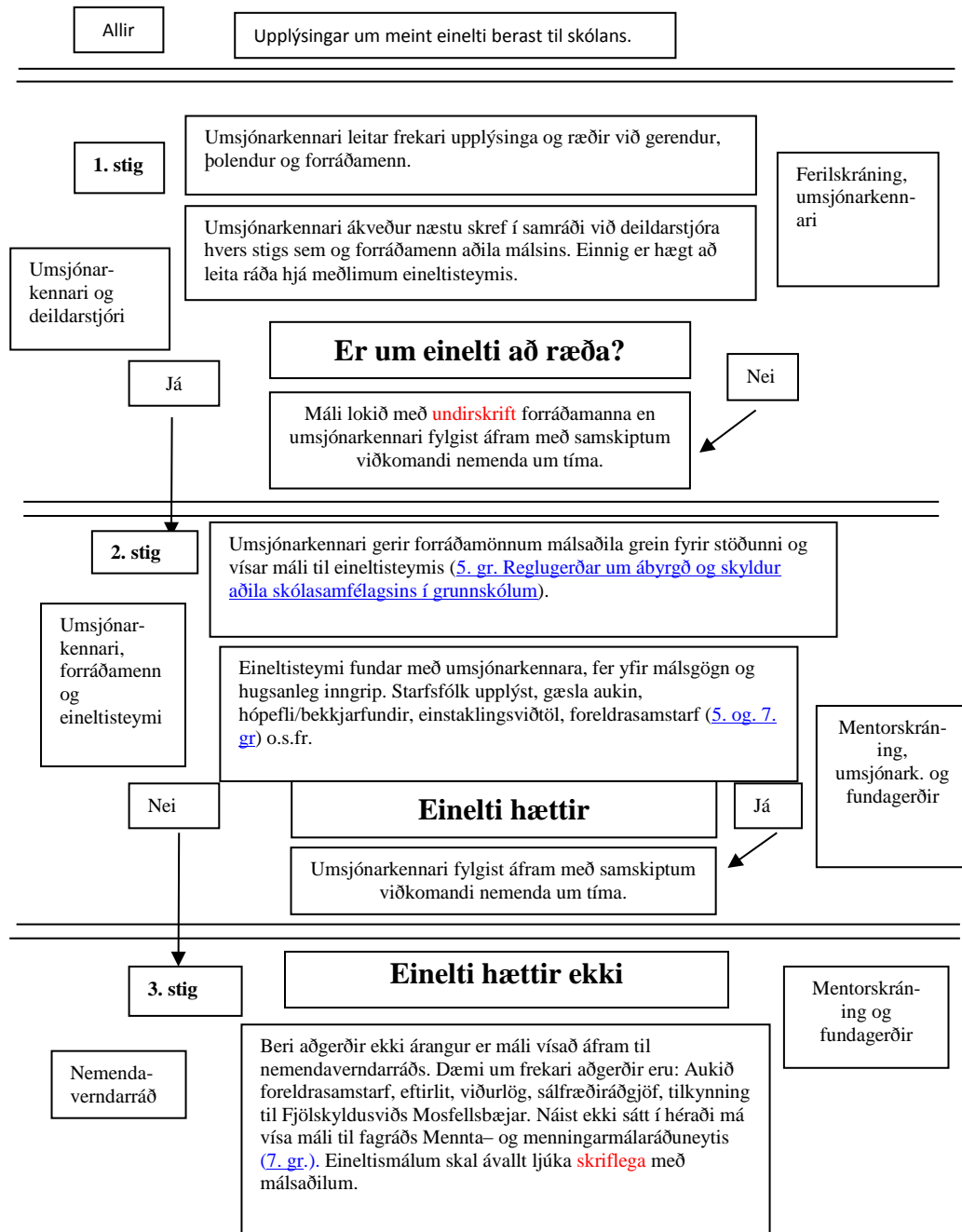
Mikilvægt er að skólar marki sér skýra stefnu varðandi eineltismál og geri áætlanir um hvernig henni skuli framfylgt. Líkt og fram kemur í lokaskýrslu liðins skólaárs er nýleg [eineltisáætlun](#) við lýði í Lágafellsskóla þar sem áhersla er lögð á forvarnir. Í áætluninni er m.a. að finna myndræna framsetningu á verkferli eineltismála komi þau upp í skólanum (sjá líkan á næstu síðu). Unnið hefur verið eftir núgildandi áætlun á liðnu vormisseri og það sem af er hausti.

Á heimasíðu Lágafellsskóla er gagnvirkur tilkynningahnappur sem aðilar skólasamfélagsins geta notað til að óska aðstoðar vakni grunur um einelti. Tilkynningin berst þá skólastjóra. Tilkynningar geta einnig borist munnlega eða skriflega til starfsfólks skólans. Þegar tilkynning um meint einelti berst skólanum er málinu vísað í eftirfarandi farveg:

VERKFERLI EINELTISMÁLA

Ábyrgð

Skráningar



Ferlið er skráð af umsjónarkennara á þar til gert ferilskráningarblað og öll gögn varðandi hvert mál eru geymd hjá náms- og starfsráðgjafa. Foreldrar/forráðamenn eru einnig hvattir til að skrá hjá sér málsatvik.

Könnunin

Árleg eineltiskönnun er liður í eineltisáætlun Lágafellsskóla og hluti af innra mati. Könnunin var lögð fyrir nemendur í 5.-10. bekk dagana 26. og 27. október 2015. Náms- og starfsráðgjafar ásamt deildarstjóra sérkennslu og mats framkvæmdu fyrirlögn og bera einnig ábyrgð á úrvinnslu hennar.

Áður en til fyrirlagnar kom höfðu umsjónarkennarar fjallað um eineltismál með sínum nemendum. Farið var yfir skilgreiningu, birtingarmyndir eineltis, æskileg viðbrögð í aðstæðum og mikilvægi þess að svara könnunni hreinskilningslega út frá eigin reynslu.

Tilgangurinn könnunarinnar er að greina umfang eineltis í skólanum og leita þolenda og gerenda. Niðurstöðurnar verða notaðar til frekari vinnu í því skyni að bæta líðan nemenda og draga úr einelti í Lágafellsskóla í framtíðinni. Í ljósi niðurstaðna er unnið markvisst í einstökum málum, bekkjum eða árgöngum eftir því sem niðurstöður könnunarinnar gefa tilefni til.

Könnunin var unnin í forritinu Lime Survey og innihélt 33 spurningar, þar af voru sex spurningar opnar. Spurningar voru leiðargreindar eftir því hvort nemendur höfðu orðið fyrir einelti eða ekki og einnig hvort þeir höfðu lagt í einelti eða ekki. Fyrirlögnin fór fram í tölvustofum skólans og á bókasafni. Fjöldi nemenda í 5. - 10. bekk er 443 og svöruðu 425 nemandi könnuninni eða 95,93%. Tölvupóstur var sendur til foreldra/forráðamanna nemenda til upplýsinga um að eineltiskönnun yrði lögð fyrir börn þeirra og þeim gefin kostur á að hafa samband ef þeir óskuðu eftir því að barn þeirra tæki ekki þátt í könnuninni.

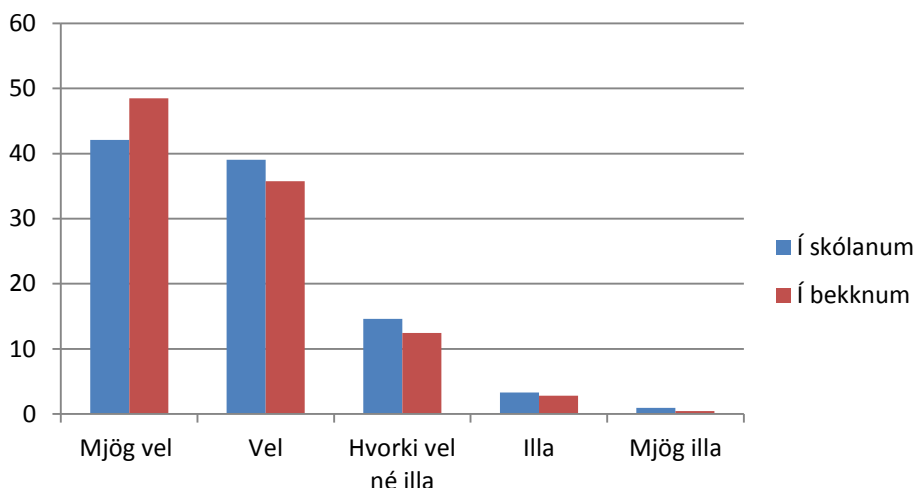
Þegar niðurstöður lágu fyrir var fundað með umsjónarkennurum hvers árgangs og þær kynntar. Einnig fengu allir kennarar kynningu á heildarniðurstöðum á kennarafundi. Umsjónarkennarar fengu glærुकynningu með niðurstöðum eftir stigum til kynningar fyrir nemendur. Þá var fundað með öðrum starfsmönnum skólans og þeim kynntar heildarniðurstöður. Að lokum unnu starfsmenn skólans umbótaáætlun.

Helstu niðurstöður

Pegar nemendur voru spurðir um líðan í skólanum kom í ljós að rúmlega 81% þeirra líður vel eða mjög vel og er það hækkum um 5% á milli ára. Tæplega 15% nemenda segjast hvorki líða vel né illa. Rúmlega 4% nemenda segjast líða illa eða mjög illa í skólanum. Af þeim nemendum sem líður illa eða mjög illa eru fleiri á miðstigi en unglíngastigi og rúmlega 55% þeirra eru stúlkur. Þetta er lækkun hjá stúlkum um 15% á milli ára. Drengjum sem líður illa eða mjög illa hefur að sama skapi fjölgað hlutfallslega. Í [starfsáætlun 2014-2017](#) hefur skólinn sett sér það viðmið að 90% nemenda líði mjög vel eða vel í skólanum. Niðurstaða þessarar spurningar er því 9% undir viðmiðum skólans en var í fyrra 14% undir viðmiðum.

Spurt var um líðan nemenda í bekk. Niðurstöður eru að rúmlega 84% líður mjög vel eða vel og er það hækkum um rúmlega 3% á milli ára. Rúmlega 12% líður hvorki vel né illa og rúmlega 3% líður illa eða mjög illa (sjá mynd 1). Fleiri nemendum á unglíngastigi líður illa eða mjög illa en á miðstigi. Þó hefur þeim nemendum sem líður illa eða mjög illa í bekk fækkað hlutfallslega á báðum stigum.

Af þeim nemendum sem líður illa eða mjög illa eru rúmlega 57% stelpur en þær töldu 76% í fyrra.



Mynd 1. Hvernig líður þér í skólanum og bekknum þínum?

Spurt var hvort nemendur ættu vin eða vinkonu í skólanum. Svöruðu tæplega 96% því að þeir ættu tvo eða fleiri vini, tæplega 4% nemenda eiga einn góðan vin í skólanum og tæplega 0,5% nemenda eiga engan vin í skólanum og eru þeir á miðstigi. Þessar tölur eru sambærilegar á milli ára. Séu niðurstöður skoðaðar eftir

kynjum eru það tveir drengir sem svara því til að þeir eigi engan vin/vinkonu í skólanum.

Þegar spurt var um hvort þátttakandi hafi orðið var við að annar nemandi sé lagður í einelti svörðu tæplega 90% því neitandi og er það sambærileg tala á milli ára. Séu niðurstöður skoðar út frá stigum eru tölurnar einnig sambærilegar á milli stiga en það er breyting frá fyrra ári þar sem fleiri nemendur á unglingastigi svörðu spurningunni játandi þá. Ekki er munur á svörum eftir kyni.

Nemendur voru spurðir hvort þeir hefðu verið lagðir í einelti. Niðurstöður sýna að rúmlega 73% nemenda hafa ekki verið lagðir í einelti og er sú tala sambærileg á milli ára. Tæplega 25% nemenda segja að þeir hafi verið lagðir í einelti en því sé lokið og rúmlega 1,6% eða sjö nemendur segja að einelti standi enn yfir. Af þeim sjö nemendum sem segjast vera lagðir eru í einelti svarar einn því til að eineltið hafi átt sér stað einu sinni. Samkvæmt skilgreiningu er ekki um einelti að ræða nema áreitið sé endurtekið. Því má segja að rauntala þeirra sem telja sigverða fyrir einelti sé sex nemendur en ekki sjö eða 1,4% í stað 1,6%. Athygli er vakin á að skólaárið 2014-2015 mældist einelti í Lágafellsskóla 2,1% og 2.6% miðað við sömu forsendur og hér eru gefnar. Viðmið skólans í starfsáætlun eru eins og áður segir að minna en 2% nemenda verði fyrir einelti. Ljóst er að þeim viðmiðum hefur verið náð sem stendur.

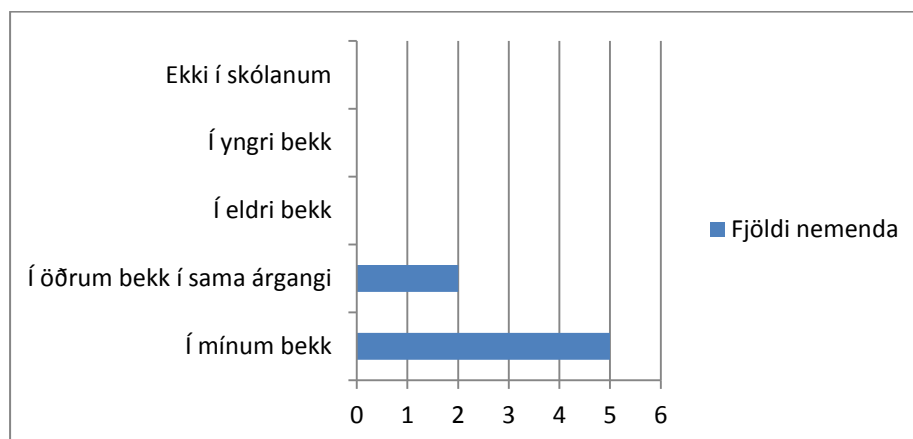
Þolendur eru jafnt stúlkur sem drengur og er það breyting frá fyrra ári þar sem þolendur voru allir stúlkur. Fjórir af þeim nemendum sem svara því játandi að þeir séu lagðir í einelti hafa sagt frá því, ýmist heima eða í skóla eða hafa talað um það við vini. Þrír nemendur hafa ekki sagt frá meintu einelti.

Niðurstöður miðstigs sýna að rúmlega 72% nemenda hafa ekki verið lagðir í einelti og rúmlega 25% nemenda segjast hafa verið lagðir í einelti en því sé lokið. Rúmlega 2% eða fimm nemendur á miðstigi segjast enn vera lagðir í einelti. Einn af þessum nemendum telur sig hafa verið lagðan í einelti í eitt skipti og því er rauntalan á miðstigi tæplega 2% en var 3.6% á síðasta ári.

Þegar niðurstöður á unglingastigi eru skoðaðar má sjá að rúmlega 74% nemenda telja sig ekki hafa verið lagða í einelti. Rúmlega 24% nemenda segjast hafa verið lagðir í einelti en því sé lokið og tæplega 1% segjast enn vera lagðir í einelti eða tveir nemendur. Helmings lækkun er á milli ára á þeim fjölda sem svara því til að þeir séu lagðir í einelti.

Þegar þeir sex nemendur sem verða fyrir einelti í skólanum eru spurðir hve lengi eineltið hafi staðið yfir svara þrír nemendur því til að það hafi staðið yfir í eitt ár eða lengur og er það breyting til batnaðar frá fyrra ári. Þá var einnig spurt um hve oft eineltið ætti sér stað og var svörun á þá leið að það gerist í hverri viku eða oft á dag.

Spurt er í hvaða bekk gerandi er. Flestir svara því til að hann sé í þeirra bekk eða árgangi (sjá mynd 2).



Mynd 2. Í hvaða bekk er sá sem leggur þig í einelti? Hér er hægt að merkja við fleiri en einn valkost.

Þegar nemendur voru spurðir hvernig þeir væru lagðir í einelti svöruðu flestir því til að talað sé illa um þá, þeim strítt eða þeir skildir útundan (sjá töflu 1). Ekki er teljandi breyting á svörun á milli ára.

Hvernig	Fjöldi þolenda %
Illt umtal	25,0
Strítt	25,0
Útilokun	12,5
Annað	12,5
Uppnefndur	8,5
Hrint/laminn	8,5
Hótað	4,0
Á netinu	4,0

Tafla 1. Hvernig ertu lögð/lagður í einelti? Hér má merkja við fleiri en einn valkost.

Nemendur voru einnig spurðir hvar eineltið ætti sér stað. Athygli vekur að töluverð breyting hefur orðið á því mynstri frá því fyrra. Á síðasta skólaári átti eineltið sér helst stað á skólalóð, í matsal eða „annað“ sem er óskilgreint (sjá töflu 2). Þá mældist ekkert einelti inn í kennslustundum þegar kennari eða fullorðinn er í stofunni. Nú hins vegar hefur orðið viðsnúningur og mældist einelti mest í kennslustundum þegar kennari

er til staðar og á skólalóð en þó hefur sú tala lækkað nokkuð á milli ára. Þá hefur einnig orðið töluverð aukinn í því hve margir telja að eineltið eigi sér stað í kennslustofunni þegar enginn fullorðinn er til staðar. Ástandið hefur batnað umtalsvert í matsal en þeim hefur fjölgað sem nefna búningaklefa.

Hvar á eineltið sér stað? (2015-2016)	Fjöldi þolenda %
Í kennslustund	20
Skólalóð	20
Í kennslustofu þegar enginn fullorðinn er til staðar	15
Í búningaklefum í íþróttum og sundi	10
Matsal	10
Annars staðar	10
Göngum skólans	5
Í anddyri skólans	5
Á netinu	5

Tafla 2. Hvar er algengast að eineltið eigi sér stað? Nemendur máttu merkja við fleiri en einn valkost.

Þegar nemendur voru spurðir um kyn geranda sýna niðurstöður að 17% eru stelpur en drengir 66%. Þá nefna 17% bæði kynin. Breytingar eru allmiklar á milli ára. Gerendum í hópi drengja hefur nú fjölgað úr 11% upp í 66% en stúlkum fækkað úr 78% í 17%. Þegar horft er til síðustu tveggja ára má segja að niðurstaðan fyrir síðasta skólaár geti talist frávik enda töldust stúlkur þá í afgerandi meirihluta gerenda. Nýjustu tölur eru líkari því sem áður hefur mælst með tilliti til kynjanna.

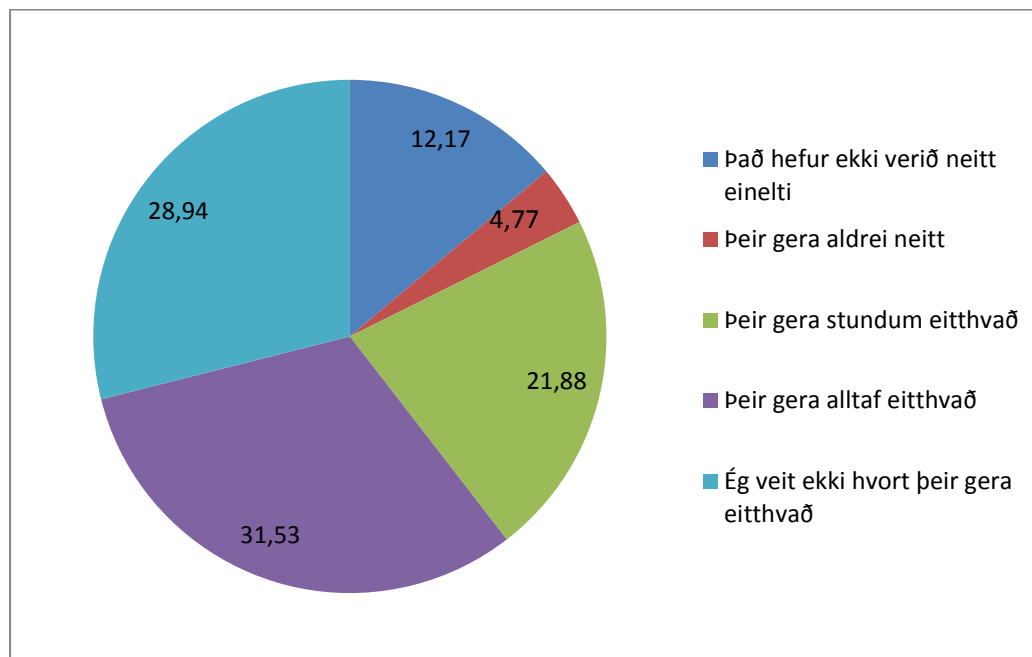
Polendur voru spurðir hversu margir nemendur tækju þátt í eineltinu. Svöruðu 50% því til að það væru ýmsir nemendur eða hópar. Breyting milli ára er sú að í síðustu könnun svöruðu rúmlega 36% því til að það væri aðallega einn nemandi.

Spurt var hvort nemendur legðu sjálfir í einelti. Þá svöruðu rúmlega 92% því til að þeir legðu ekki í einelti og rúm 7% nemenda sögðu að þeir hefðu lagt í einelti en gerðu það ekki lengur. Þessar tölur eru nokkuð sambærilegar á milli ára. Nú segjast aftur tveir nemendur leggja í einelti sem er nýlunda því undanfarin ár hafa engir nemendur viðurkennt að vera gerendur.

Þegar niðurstöður er skoðaðar nánar eru það 22 drengir, 14 á miðstigi og 8 á unglíngastigi, sem svara sem svo að þeir leggi ekki lengur í einelti en hafi gert það. Fimm stelpur á miðstigi og þrjár á unglíngastigi segjast einnig vera hættar að leggja í einelti. Hefur þeim nemendum sem segjast hafa lagt í einelti fjölgað um 10 á milli ára.

Spurt var um hvað umsjónarkennari hefði gert til að koma í veg fyrir einelti. Meirihluti nemenda eða rúmlega 76% sagði að umsjónarkennari hafi talað við bekkinn um eineltismál og er það fækkum um 10% á milli ára. Þegar niðurstöður eru bornar saman saman eftir stigum er hlutfall nemenda á miðstigi nokkuð herra en á unglíngastigi. Niðurstöður eru sambærilegar milli ára.

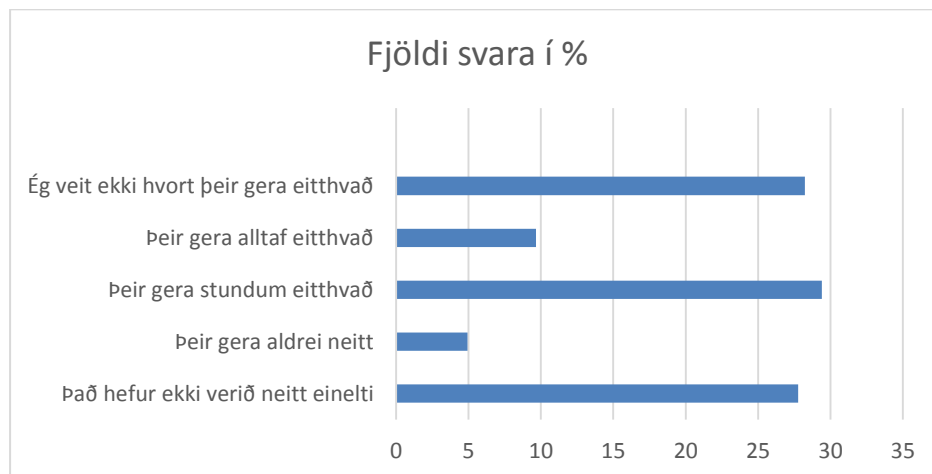
Nemendur voru spurðir hversu oft kennarar eða aðrir fullorðnir reyndu að gera eitthvað til að stöðva einelti. Ef aðeins er horft á svör þeirra svo kannast við að einelti hafi átt sér stað svöruðu flestir því til eða rúmlega 36% að þeir gerðu alltaf eitthvað og rúmlega 25% svöruðu því að þeir gerðu stundum eitthvað (sjá mynd 3). Þegar svörin eru skoðuð út frá stigum telja 33% nemenda á miðstigi að fullorðnir reyni alltaf að gera eitthvað til að stöðva einelti en tæplega 40% á unglíngastigi. Fjöldi þeirra nemenda sem ekki vita hvort starfsmenn geri eitthvað eru jafnmargir á báðum stigum. Breytingar milli ára eru þær að aðeins fleiri segja nú að það hafi ekki verið neitt einelti eða tæplega 14% en í síðustu könnun voru það rúmlega 12%. Þeim nemendum sem segja að starfsfólk geri alltaf eitthvað hefur fjölgað um tæp 4% á milli ára.



Mynd 3. Hve oft telur þú að kennarar eða aðrir fullorðnir í skólanum reyni að gera eitthvað til að stöðva einelti gegn nemanda?

Spurt var hversu oft aðrir nemendur reyndu að gera eitthvað til að stöðva einelti. Tæplega 28% nemenda svöruðu því til að þeir viti ekki til þess að einelti eigi sér stað. Rúmlega 29% sögðu að nemendur geri stundum eitthvað og rúm 28% vita ekki hvort þeir geri eitthvað. Tæplega 10% telja að nemendur reyni alltaf að gera

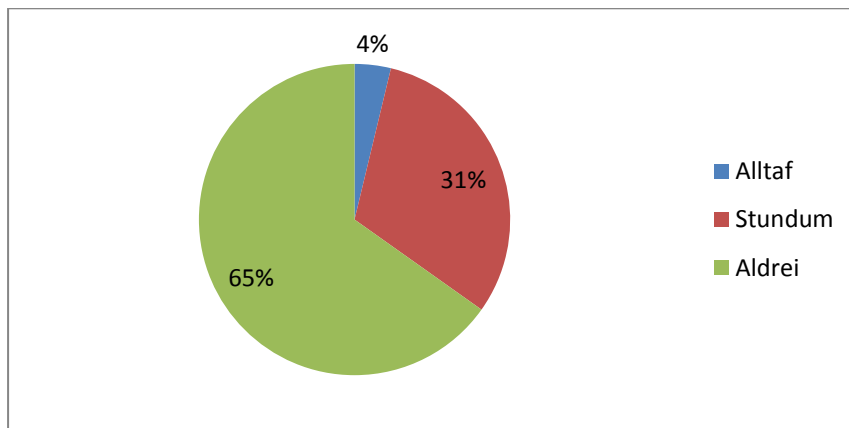
eitthvað til að koma í veg fyrir einelti (sjá mynd 4). Ekki er munur á milli stiga þegar svör þátttakenda sem telja að nemendur geri aldrei neitt til að stöðva einelti eru skoðaðar.



Mynd 4. Hve oft reyna aðrir nemendur að gera eitthvað til að stöðva að nemandi sé lagður í einelti?

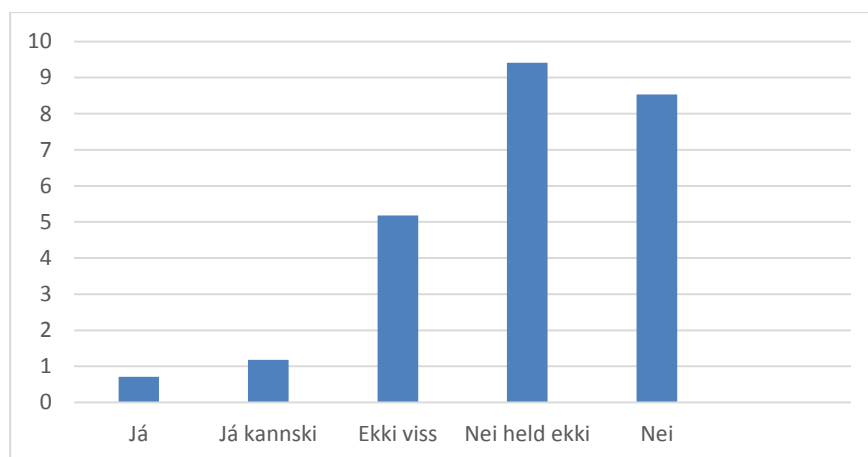
Þegar spurt var hvernig nemendur bregðist við þegar þeir átta sig á því að nemandi er lagður í einelti kom fram að rúmlega 38 % láta fullorðinn vita. Tæp 6% segjast ekki gera neitt en finnst að þeir ættu að hjálpa og er þetta fækkun á milli ára sem er breyting til batnaðar. Tæplega 0,5% segist horfa á það sem á sér stað en fimm einstaklingar eða rúmlega 1% viðurkenna hér að þeir taki þátt í að leggja í einelti. Rúmlega 61% segjast ekki hafa orðið vör við einelti í skólanum. Nemendur á miðstigi segja fullorðnum frekar frá eineltinu en nemendur á unglíngastigi líkt og í fyrra.

Þá voru nemendur spurðir hvort þeir óttuðust að vera lagðir í einelti í skólanum. Rúmlega 65% sögðust aldrei óttast að vera lagðir í einelti en tæplega 4% sögðust alltaf óttast það. Ef niðurstöður eru skoðaðar eftir stigum segjast rúmlega 70% nemenda á unglíngastigi og tæplega 60% nemenda á miðstigi aldrei óttast að vera lagðir í einelti (sjá mynd 5). Fjöldi nemenda á unglíngastigi sem óttast alltaf að vera lagðir í einelti er tæplega 4% og er talan sambærileg á milli ára. Fjöldi nemenda á miðstigi sem óttast alltaf að verða lagðir í einelti er einnig tæp 4% og hefur sú talað lækkað um 3% á milli ára. Séu niðurstöður skoðaðar út frá kynjum kemur í ljós að fimm stúlkur óttast alltaf að verða lagðar í einelti á móti ellefu drengjum. Þær stúlkur sem óttast stundum að vera lagðar í einelti eru 74 á móti 58 drengjum og er þetta breyting á milli ára.



Mynd 5. Óttast þú að vera lagður í einelti í skólanum?

Þegar nemendur voru spurðir hvort þeir gætu hugsað sér að leggja nemenda sem þeir kunna ekki vel við í einelti merkja átta einstaklingar við svarmöguleikana já eða já kannski og eru sex af þeim á miðstigi. Mun fleiri drengur en stúlkur svara spurningunni á þennan hátt.



Mynd 6. Gætir þú hugsað þér að taka þátt í að leggja nemanda sem þú kannt ekki vel við í einelti?

Samantekt

Niðurstöður þetta árið sýna að rúmlega 81% nemenda í 5. – 10. bekk líður mjög vel eða vel í skólanum og bekknum sínum sem er 5% aukning á milli ára. Því ber að fagna en þó eru þessar tölur undir þeim viðmiðum sem sett voru í starfsáætlun skólans fyrir tímabilið 2014-2017. Þar er gert ráð fyrir að 90% nemenda líði vel á hverjum tíma eins og áður segir. Hér er verk að vinna. Helsta breytingin sem merkja má í hópi þeirra sem ekki líður vel er að stúlkur eru nú ekki lengur í miklum meirihluta líkt og síðasta skólaár. Þær telja nú um 55% þeirra sem tjá vanlíðan á móti 76% á fyrra ári. Það sama má segja ef litið er til þeirra sem óttast að verða lagðir í einelti. Á síðasta ári voru stúlkur þar í miklum meirihluta en hlutfall kynjanna er nú nær jafnt. Annað er að nú eru fleiri á miðstigi en unglingastigi sem ekki líður vel hér í Lágafellsskóla, öfugt við niðurstöður síðustu könnunar. Aðeins tveir nemendur telja sig enga vini eiga og eru þeir báðir á miðstigi. Annars þessara aðila skilgreinir sig sem þolanda eineltis.

Þá að umfangi eineltis. Samkvæmt ríkjandi skilgreiningu á einelti gefa niðurstöður til kynna að sex einstaklingar upplifi sig sem þolendur í eineltismáli í Lágafellsskóla eða 1,4%. Þessir nemendur eru af báðum kynjum og er það breyting frá fyrra ári þegar vandinn mældist allur meðal stúlkna. Gerendur eru sagðir allir í sama bekk eða árgangi og þolandi líkt og á síðastliðnu skólaári. Birtingarmynd eineltisins er nú oftast á formi útlokunar, ills umtals og stríðni líkt og í fyrra. Það vekur athygli að rafrænt einelti virðist ekki mælast eins og búist var við en þannig var því einnig farið skólaárið 2014-15. Enn má því spyrja hvort umræða og forvarnarfræðsla sé ástæðan eða hvort skynjun þeirra á „fyrirbærinu“ sé önnur en okkar sem eldri eru.

Niðurstöður sýna einnig að tveir af þeim sex nemendum sem verða fyrir einelti hafa ekki sagt frá og eru þeir báðir drengir. Þetta er breyting frá fyrra ári þar sem allir höfðu upplýst einhvern um eineltið. Vonir standa þó til að með nánari athugun á gögnum s.s. opnum svörum nemenda í einstökum árgöngum, megi hafa uppi á drengjunum og koma þeim til hjálpar. Þá kemur fram að færri nemendur svara því til að rætt hafi verið við þá um eineltismál nú en síðast liðið ár en aftur fjölgar þeim sem segjast láta vita um einelti. Þessar niðurstöður gefa nokkuð misvísandi skilaboð. Starfsfólk skólans og foreldrar þurfa því áfram að vera vel vakandi og hvetja nemendur til að segja frá ef eitthvað er ekki eins og það á að vera.

Í ár viðurkenna umtalsvert fleiri en í fyrra eða þrjátíu og tveir nemendur að þeir hafi lagt í einelti. Tveir af þeim stunda það enn. Þegar spurt var hvað nemendur

myndu gera ef þeir yrðu vitni að einelti svöruðu tveir nemendur því til að þeir myndu horfa á án þess að hjálpa þolanda. Það er helmings fækkun frá fyrra ári. Samkvæmt almenntri skilgreiningu á einelti flokkast sá aðili sem horfir á en gerir ekkert til að hjálpa sem gerandi. Umsjónarkennarar og náms- og starfsráðgjafar fara reglulega í gegnum eineltisfræðslu með nemendum þar sem sérstaklega er tiltekið að sá sem horfir aðgerðarlaus á er sannarlega gerandi. Svo virðist sem þessi skilaboð skili sér að miklu leyti en alltaf eru einhverjir sem ekki meðtaka þau eða tileinka sér.

Tæp 25% nemenda svara því nú til að þeir hafi verið lagðir í einelti einhvern tíma á skólagöngunni en eineltinu sé nú lokið og er það sami fjöldi og á síðasta ári. Skólaárið 2013-2014 mældist einelti 3,9% í Lágafellsskóla. Ári síðar fór þessi tala niður í 2,1%. Nú á haustdögum skólaárið 2015-2016 fækkar eineltistilfellum enn og mælast nú aðeins 1.4% eða undir viðmiðum starfsáætlunar skólans eins og áður er sagt. Því ber að fagna sérstaklega og má ætla að markviss vinna síðustu missera í samvinnu við foreldrasamfélagið hafi skilað þessum árangri. Sannast þá hið alkunna að samvinna heimilis og skóla skilar sér í bættu skólastarfi. Þó ber að varast að fyllast of mikilli bjartsýni og leggja árar í bát í málaflökkinum því einelti er oft falið. Eins er ekki útilokað að sú vinna sem unnin hefur verið að undanförunni hafi eins konar fælingarmátt þ.e. að aðilar skólasamfélagsins „nenni“ ekki að standa í því að opna mál formlega fyrir eineltisteymi enda fari þá af stað mikið og tímafrekt umstang sem geti reynst hlutaðeigandi erfitt að takast á við.

Jafnvel þó settu marki um viðmið starfsáætlunar varðandi umfang eineltis sé náð er afar mikilvægt að allir starfsmenn Lágafellsskóla vinni áfram samkvæmt stefnu skólans og hugi í sameiningu að umbótum þar sem þeirra er þörf. Því verður unnin umbótaáætlun út frá niðurstöðunum líkt og fyrri ár.

Skólanum ber að gera það sem til þarf svo einelti fái ekki þrífist. Líður í þeirri vinnu er og verður að kortleggja sífellt stöðu þessara mála, vinna vel úr hvers kyns gögnum og halda umræðunni á lofti. Nú þarf að halda áfram því góða starfi sem unnið hefur verið til að viðhalda þeim árangri sem náðst hefur. Gæta þarf áfram vel að þeim nemendum sem líður illa. Í einhverjum tilvikum er starfsfólk skólans meðvitað um slæma líðan einstakra nemenda. Í slíkum málum skal áfram stefnt að góðri samvinnu við heimilin á öllum stigum [verkferils eineltisáætlunar](#). Það verður einnig seint ofsagt að þegar unnið er að þessum málum skiptir miklu að hafa í huga að ekki er alltaf vel ljóst hvort aðilar geri nægjanlega skýran greinarmun á einelti og samskiptavanda og

eða hafi þar sameiginlegan skilning. Skilningur fæst einungis með virku samtali aðila skólasamfélagsins. Án hvors annars vinnum við enga sigra á þessum vettvangi.

Gunnhildur Harðardóttir
Deildarstjóri sérkennslu og mats

Soffía Valdimarsdóttir
Náms- og starfsráðgjafi

