



Eineltiskönnun
Lokaskýrsla
Skólaárið 2014-2015

Efnisyfirlit

Inngangur	3
Könnunin.....	5
Helstu niðurstöður.....	6
Samantekt.....	11

Inngangur

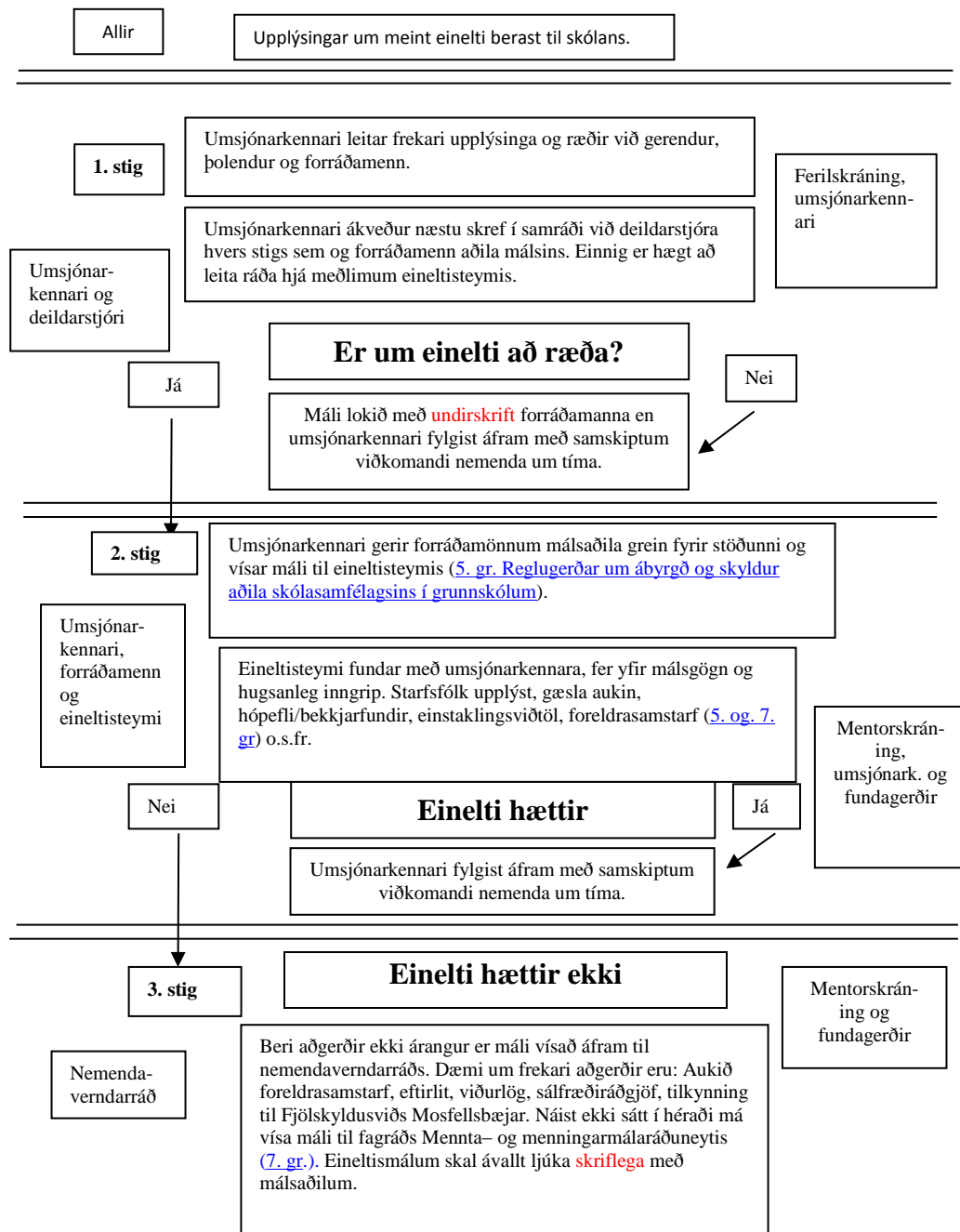
Mikilvægt er að skólar marki sér skýra stefnu varðandi eineltismál og geri áætlanir um hvernig henni skuli framfylgt. Í nýrri eineltisáætlun Lágafellsskóla er því lýst yfir að einelti verði ekki undir neinum kringumstæðum liðið. Þar er einelti skilgreint, gefið er yfirlit yfir helstu birtingarmyndir og vísbendingar um að einelti eigi sér stað og áhersla lögð á forvarnir. Ný skilgreining er sett fram en þar er litið til verkefnisins „Gegn einelti í Garðabæ“ með góðfúslegu leyfi teymis náms- og starfsráðgjafa sem hafa unnið að eineltismálum þar á bæ. Að baki liggja m.a. kenningar Dan Olweus (2002, *Bullying at school: what we know and what we can do*) og skilgreining Heimilis og skóla. (<http://www.heimiliogskoli.is/fyrir-foreldra/einelti/>). Í áætluninni er einnig að finna myndræna framsetningu á verkferli eineltismála komi þau upp í skólanum.

Á heimasíðu Lágafellsskóla er gagnvirkur tilkynningahnappur sem aðilar skólasamfélagsins geta notað til að óska aðstoðar vakni grunur um einelti. Tilkynningin berst þá skólastjóra. Tilkynningar geta einnig borist munnlega eða skriflega til starfsfólks skólans. Þegar tilkynning um meint einelti berst skólanum er málinu vísað í eftirfarandi farveg:

VERKFERLI EINELTISMÁLA

Ábyrgð

Skráningar



Ferlið er skráð af umsjónarkennara á þar til gert ferilskráningarblað og öll gögn varðandi hvert mál eru geymd hjá náms- og starfsráðgjafa. Foreldrar/forráðamenn eru einnig hvattir til að skrá hjá sér málsatvik.

Könnunin

Eineltiskönnun var lögð fyrir nemendur í 5.-10. bekk dagana 21. og 22. janúar 2015. Náms- og starfsráðgjafar ásamt deildarstjóra sérkennslu og mats framkvæmdu fyrirlögn og bera einnig ábyrgð á úrvinnslu hennar.

Áður en til fyrirlagnar kom fjölluðu umsjónarkennarar um eineltismál við sína bekki. Farið var yfir nýja skilgreiningu, birtingarmyndir eineltis, æskileg viðbrögð í aðstæðum og mikilvægi þess að svara könnunni hreinskilningslega út frá eigin reynslu.

Tilgangurinn könnunarinnar var að greina umfang og eineltis í skólanum og leita þolenda og gerenda. Niðurstöðurnar skyldu notaðar til frekari vinnu í því skyni að bæta líðan nemenda og draga úr einelti í Lágafellsskóla í framtíðinni. Í ljósi þeirra hæfist svo markviss vinna í einstökum málum, bekkjum eða árgöngum eftir því sem niðurstöður könnunarinnar gæfu tilefni til.

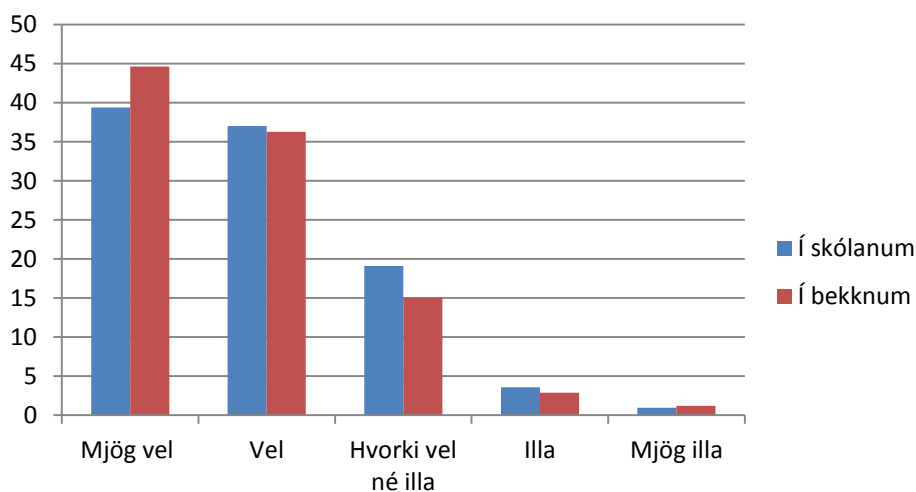
Könnunin var unnin í forritinu Lime Survey og var lögð fyrir nemendur í 5. – 10. bekk og innihélt 32 spurningar, þar af voru sex spurningar opnar. Spurningar voru leiðargreindar eftir því hvort nemendur höfðu orðið fyrir einelti eða ekki og einnig hvort þeir höfðu lagt í einelti eða ekki. Fyrirlögnin fór fram í tölvustofum skólans. Fjöldi nemenda í 5. - 10. bekk er 438 og svöruðu 420 nemandi könnuninni eða 95,89%. Tölvupóstur var sendur til foreldra/forráðamanna nemenda til upplýsinga um að eineltiskönnun yrði lögð fyrir börn þeirra og þeim gefin kostur á að hafa samband ef þeir óskuðu eftir því að barn þeirra tæki ekki þátt í könnuninni.

Þegar niðurstöður lágu fyrir var fundað með umsjónarkennurum hvers árgangs og þeim kynnt útkoma árgangsins. Einnig fengu allir kennarar kynningu á heildarniðurstöðum á kennarafundi. Umsjónarkennarar fengu glærुकynningu með niðurstöðum eftir stigum til kynningar fyrir nemendur. Þá var fundað með öðrum starfsmönnum skólans og þeim kynntar heildarniðurstöður. Að lokum unnu starfsmenn skólans umbótaáætlun.

Helstu niðurstöður

Pegar nemendur voru spurðir um líðan í skólanum kom í ljós að rúmlega 76 % þeirra líður vel eða mjög vel. Rúmlega 19% nemenda segjast hvorki líða vel né illa. Tæplega 5% nemenda segjast líða illa eða mjög illa í skólanum. Af þeim nemendum sem líður illa eða mjög illa eru fleiri á unglíngastigi en miðstigi og tæplega 70% þeirra eru stúlkur. Séu niðurstöður bornar saman milli ára líður fleiri nemendum illa eða mjög illa nú en síðasta skólaár. Í starfsáætlun 2014-2017 hefur skólinn sett sér það viðmið að 90% nemenda líði mjög vel eða vel í skólanum. Niðurstaða þessarar spurningar er því 14% undir viðmiðum skólans.

Spurt var um líðan nemenda í bekk. Niðurstöður eru að tæplega 81% nemenda líður mjög vel eða vel. Rúmlega 15% líður hvorki vel né illa og rúmlega 4% líður illa eða mjög illa (sjá mynd 1). Niðurstöður milli ára eru sambærilegar. Fleiri nemendum á unglíngastigi líður þó illa eða mjög illa en á síðasta ári. Af þeim nemendum sem líður illa eða mjög illa eru rúmlega 76% stelpur.



Mynd 1. Hvernig líður þér í skólanum og bekknum þínum?

Spurt var hvort nemendur ættu vin eða vinkonu í skólanum. Svöruðu tæplega 96% því að þeir ættu tvo eða fleiri vini, rúmlega 4% nemenda eiga einn góðan vin í skólanum og 0,5% nemenda eiga engan vin í skólanum og eru þeir á unglíngastigi. Þeim nemendum sem eru vinalausir hefur fækkað milli ára. Séu niðurstöður skoðaðar eftir kynjum er ekki um mun að ræða.

Pegar spurt var um hvort þátttakandi hafi orðið var við að annar nemandi hafi verið lagður í einelti svörðu tæplega 89% því neitandi en það er hækkun um 4% á

milli ára. Fleiri nemendur á unglíngastigi en miðstigi svara því játandi að þeir viti um einstaklinga sem eru lagðir í einelti.

Nemendur voru spurðir hvort þeir hefðu verið lagðir í einelti. Niðurstöður sýna að rúmlega tæplega 73% nemenda hafa ekki verið lagðir í einelti og það lækkun um 2% á milli ára. Tæplega 25% nemenda segja að þeir hafi verið lagðir í einelti en því sé lokið og rúmlega 2,5% eða ellefu nemendur segja að einelti standi enn yfir. Af þeim ellefu nemendum sem segjast vera lagðir eru í einelti svara tveir því til að eineltið hafi átt sér stað einu sinni. Samkvæmt skilgreiningu er ekki um einelti að ræða nema áreitið sé endurtekið. Því má segja að rauntala þeirra sem verða fyrir einelti sé nú nemendur en ekki ellefu eða 2,1% í stað 2.6%. Þolendur eru allir stúlkur. Að sama skapi hækkar tala þeirra sem ekki hafa orðið fyrir einelti úr 72,6% í 73.1%. Þeir nemendur sem svara því játandi að þeir séu lagðir í einelti hafa allir sagt frá því, ýmist heima eða í skóla eða hafa talað um það við vini.

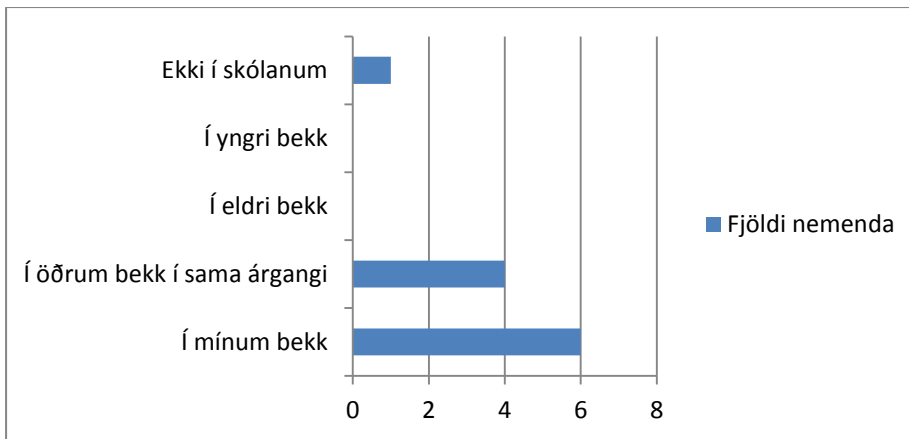
Pegar niðurstöður á unglíngastigi eru skoðaðar sérstaklega má sjá að rúmlega 76% nemenda telja sig ekki hafa verið lagðir í einelti. Um 22% nemenda segjast hafa verið lagðir í einelti en því sé lokið og tæplega 2% segjast enn vera lagðir í einelti eða fjórir nemendur. Einn af þessum fjórum nemendum svarar því til að hann sé lagður í einelti í eitt skipti og því er rauntala þeirra sem lagðir eru í einelti 1,3%. Veruleg lækkun er á milli ára á þeim fjölda sem svara því til að þeir séu lagðir í einelti.

Niðurstöður miðstig sýna að rúmlega 68% nemenda hafa ekki verið lagðir í einelti og tæplega 28% nemenda segjast hafa verið lagðir í einelti en því sé lokið. Tæplega 4% eða sjö nemendur á miðstigi segjast enn vera lagðir í einelti. Einn af þessum nemendum telur sig hafa verið lagðan í einelti í eitt skipti og er því rauntala þeirra sem lagðir eru í einelti á miðstigi 3.6%.

Viðmið skólans í starfsáætlun miða við að minna en 2% nemenda verði fyrir einelti. Ljóst er að skólinn er mjög nálægt því að ná þessu viðmiði.

Pegar þeir nú nemendur sem verða fyrir einelti í skólanum eru spurðir hve lengi eineltið hafi staðið yfir svara tæplega 56% að það hafi staðið yfir í mörg ár en rúmlega 22% segja það hafa staðið yfir í mánuð. 22% segja það hafa staðið yfir yfir í u.þ.b. hálf ár. Meirihluti þessara nemenda er á miðstigi en það er breyting milli ára þar sem fleiri nemendur á unglíngastigi svöruðu þessu til í fyrra.

Spurt er í hvaða bekk gerandi er. Flestir svara því til að hann sé í þeirra bekk eða árgangi. (sjá mynd 2).



Mynd 2. Í hvaða bekk er sá sem leggur þig í einelti? Hér er hægt að merkja við fleiri en einn valkost.

Þegar nemendur voru spurðir hvernig þeir væru lagðir í einelti þá svöruðu flestir að talað sé illa um þá, þeir skildir útundan eða strítt (sjá töflu 1). Ekki er teljandi munur milli ára.

Hvernig	Fjöldi þolenda %
Illt umtal	22,7
Strítt	13,5
Uppnefndur	9,1
Hótað	4,6
Útilokun	22,7
Á netinu	4,6
Annað	22,7

Tafla 1. Hvernig ertu lögð/lagður í einelti? Hér má merkja við fleiri en einn valkost.

Nemendur voru einnig spurðir hvar eineltið ætti sér stað. Niðurstöður sýna að eineltið á sér helst stað á skólalóð, matsal eða „annað“ sem er óskilgreint (sjá töflu 2). Tölurnar eru nokkuð sambærilegar milli ára en helstu breytingar eru þær að ekki er lengur talað um að einelti eigi sér stað í kennslustund þegar kennari eða fullorðinn er í stofunni. Auk þess nefna nú færri nemendur ganga skólans og netið.

Hvar:	Fjöldi þolenda %
Skólalóð	25,0
Göngum skólans	6,25
Matsal	25,0
Á leið í og úr skóla	6,25
Í anddyri skólans	6,25

Kennslustofum þegar enginn fullorðinn er til staðar	6,25
Í búningaklefum í íþróttum og sundi	6,25
Á netinu	6,25
Annars staðar	12,5

Tafla 2. Hvar er algengast að eineltið eigi sér stað? Nemendur máttu merkja við fleiri en einn valkost.

Þegar nemendur voru spurðir um kyn geranda sýna niðurstöður að rúmlega 11% eru strákar, tæplega 78% stelpur og rúmlega 11% nefna bæði kynin. Breytingar eru allmiklar á milli ára. Gerendum í hópi stúlkna hefur nú fjölgað úr 28% í 78% en drengjum fækkað að sama skapi.

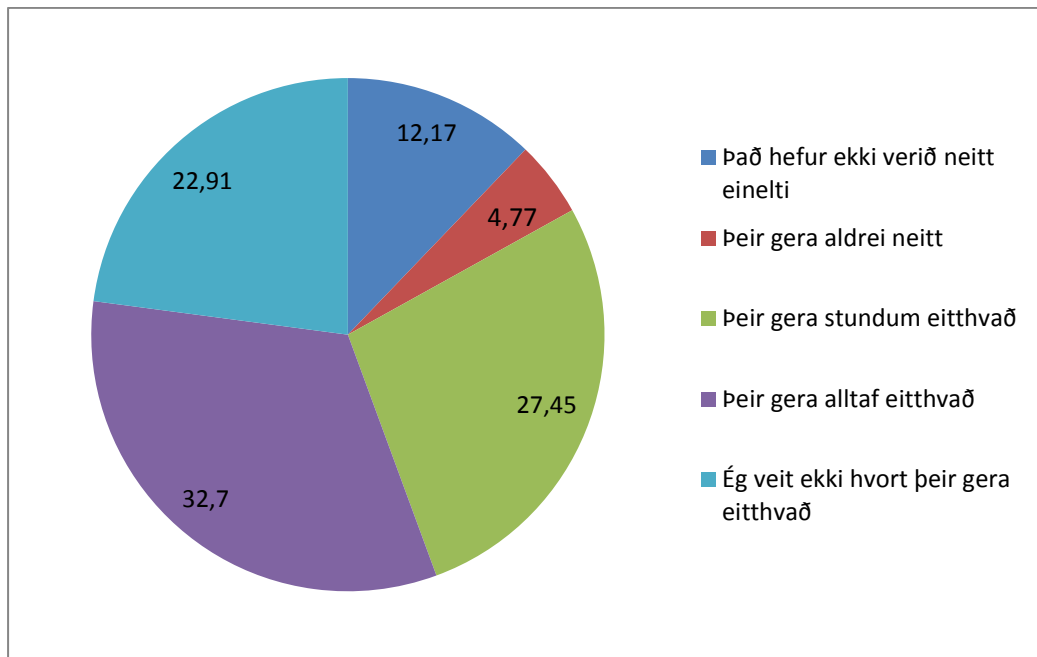
Polendur voru spurðir hversu margir nemendur tækju þátt í eineltinu. Svöruðu rúmlega 36% því til að það væri aðallega einn nemandi.

Spurt var hvort nemendur legðu sjálfir í einelti en þá svöruðu rúmlega 95% því til að þeir legðu ekki í einelti og tæplega 5% nemenda sögðu að þeir hefðu lagt í einelti en þeir gerðu það ekki lengur. Þessar tölur eru sambærilegar á milli ára.

Þegar niðurstöður er skoðaðar nánar eru það 13 drengir, 11 á miðstigi og 2 á unglíngastigi, sem svara sem svo að þeir leggi ekki lengur í einelti. Þrjár stelpur á miðstigi og fjórar á unglíngastigi segjast einnig vera hættar að leggja í einelti. Enginn nemandi svaraði því til að hann leggi í einelti.

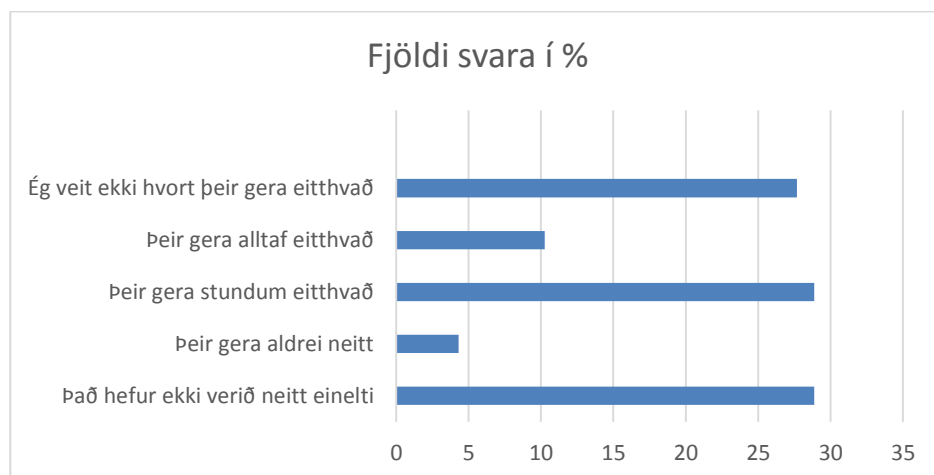
Spurt var um hvað umsjónarkennari hefði gert til að koma í veg fyrir einelti. Meirihluti nemenda eða rúmlega 86% sagði að umsjónarkennari hafi talað við bekkinn um eineltismál. Þegar niðurstöður eru bornar saman saman eftir stigum er hlutfall nemenda á miðstigi nokkuð hærra en á unglíngastigi. Niðurstöður eru sambærilegar milli ára.

Þegar nemendur voru spurðir hversu oft kennarar eða aðrir fullorðnir reyndu að gera eitthvað til að stöðva einelti svöruðu flestir því til eða rúmlega 37% að þeir gerðu alltaf eitthvað og tæplega rúmlega 31% svöruðu því að þeir gerðu stundum eitthvað (sjá mynd 3). Þegar svör eru skoðað út frá stigum telja 43% nemenda á miðstigi að fullorðnir reyni alltaf að gera eitthvað til að stöðva einelti en 32% á unglíngastigi. Þeir nemendur sem vita ekki hvort þeir geri eitthvað eru aftur á móti fleiri á unglíngastigi. Þeim nemendur sem svara því til að fullorðnir grípi stundum inn í hefur fjölgað um 13% milli ára. Breytingar milli ára eru þær að mun færri segja nú að það hafi ekki verið neitt einelti eða rúmlega 12% en í síðustu könnun voru það rúmlega 30%. Á móti hefur þeim fjölgað sem segja að þeir geri alltaf eitthvað, úr 12% í tæplega 33%.



Mynd 3. Hve oft telur þú að kennarar eða aðrir fullorðnir í skólanum reyni að gera eitthvað til að stöðva einelti gegn nemanda?

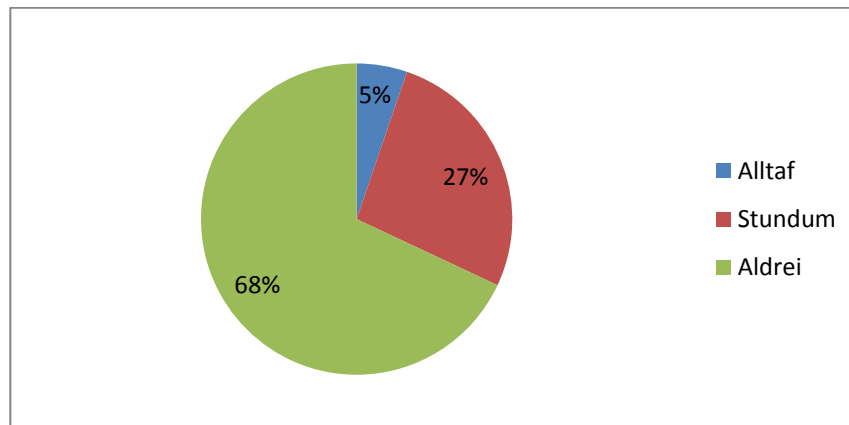
Spurt var hversu oft aðrir nemendur reyndu að gera eitthvað til að stöðva einelti. Tæplega 29% nemenda svöruðu því til að það sé ekki neitt einelti sem þeir verði vitni af. Tæplega 29% nemenda svöruðu því að nemendur geri stundum eitthvað og tæplega 28% segist ekki vita hvort þeir geri eitthvað. Rúmlega 10% telja að nemendur reyni alltaf að gera eitthvað til að koma í veg fyrir einelti (sjá mynd 4). Fleiri nemendur á unglíngastigi en miðstigi töldu að nemendur gerðu ekkert til að stöðva einelti.



Mynd 4. Hve oft reyna aðrir nemendur að gera eitthvað til að stöðva að nemandi sé lagður í einelti?

Þegar spurt var hvernig nemendur bregðist við þegar þeir átta sig á því að nemandi er lagður í einelti kom fram að 42 % nemenda láta fullorðinn vita, tæplega 9% segjast ekki gera neitt en finnst að þeir ættu að hjálpa. Tæpt 1% segist horfa á það sem á sér stað og enginn segist taka þátt í einelti. Tæplega 58% segjast ekki hafa orðið vör við einelti í skólanum. Nemendur á miðstigi sega frekar fullorðnum frá eineltinu en nemendur á unglíngastigi eða 51% á miðstigi á móti 34% á unglíngastigi. Nemendur sem láta fullorðna vita hefur fjölgað á milli ára og á það sérstaklega við um nemendur á miðstigi þar sem talan hefur hækkað um 8%.

Þá voru nemendur spurðir hvort þeir óttuðust að vera lagðir í einelti í skólanum. Rúmlega 68% nemenda sögðust aldrei óttast að vera lagðir í einelti og tæp rúmlega 5% sögðust alltaf óttast það. Ef niðurstöður eru skoðaðar eftir stigum segjast rúmlega 74% nemenda á unglíngastigi og rúmlega 60% nemenda á miðstigi aldrei óttast að vera lagðir í einelti (sjá mynd 5). Fjöldi nemenda á unglíngastigi sem óttast alltaf að vera lagðir í einelti er tæplega 4% og hefur sú tala lækkað á milli ára. Fjöldi nemenda á miðstigi sem óttast alltaf að verða lagðir í einelti er tæplega 7% og hefur sú tala hækkað um tæplega 2% á milli ára.



Mynd 5. Óttast þú að vera lagður í einelti í skólanum?

Samantekt

Mikilvægt er að starfsmenn Lágafellsskóla vinni samkvæmt stefnu skólans í eineltismálum og hugi að umbótum þar sem þeirra er þörf. Skólanum ber að gera það sem til þarf svo einelti fái ekki þrífist og því er mikilvægt að kortleggja stöðu eineltismála í skólanum, vinna vel úr niðurstöðum og halda umræðunni á lofti.

Niðurstöður þessarar könnunar sýna rúmlega 76% nemenda í 5. – 10. bekk líður mjög vel eða vel í skólanum og bekknum sínum og eru stúlkur þar í miklum

meirihluta. Þessar tölur eru undir viðmiðum sem settar voru í starfsáætlun skólans en viðmið skólans er að 90% nemenda líði vel þar. Ljóst er að fleiri nemendur upplifa vanlíðan nú en í síðustu könnun þrátt fyrir að töluverð minnkun hafi orðið á skilgreindu einelti. Gæta þarf vel að þeim nemendum sem líður illa í skólanum og í bekkjum. Í sumum tilvikum eru umsjónarkennarar meðvitaðir um slæma líðan nemenda en mikilvægt er að kennarar hugi vel að nemendum og vinni í samvinnu við heimili að lausn mála sem upp koma. Þegar niðurstöður eru skoðaðar kemur í ljós að þeir nemendur sem eru vinalausir eru ekki þeir sem verða fyrir einelti né telja að líðan sé slæm í skólanum eða bekknum. Það vekur athygli að 36% þeirra sem telja sig lagða í einelti líður illa eða mjög illa í skólanum eða bekknum og 45% velja svarmöguleikann „hvorki né“. Þá er vert að hafa í huga að ekki er samsvörun á líðan í bekk og skóla. Mikilvægt er að huga að aukinni vanlíðan nemenda og þeim ástæðum sem liggja að baki.

Samkvæmt skilgreiningu á einelti þarf atburður að eiga sér stað oftast en einu sinni svo hann flokkist sem einelti en ekki samskiptavandi. Þegar niðurstöður 5. - 10. bekkjar eru skoðaðar kemur í ljós að tveir af þeim ellefu nemendum sem merkja við að þeir séu lagðir í einelti segja að það hafi gerst einu sinni. Því má velta fyrir sér hvort þessir einstaklingar hafi ekki orðið fyrir einelti heldur stríðni og þá lækkar heildartala þeirra sem lagðir eru í einelti í 5. - 10. bekk úr 2,6% í 2,1%. Hafa ber í huga þegar niðurstöður eru túlkaðar hvort nemendur geri greinarmun á einelti og stríðni. Þeir nemendur sem segjast vera lagðir í einelti eru stúlkur og er það breyting frá fyrra ári. Samkvæmt niðurstöðum eru gerendur allir í sama bekk eða árgangi og þólandi. Birtingarmynd eineltisins er oftast á formi útlokunar, ills umtals og stríðni. Það sem vekur athygli er að rafrænt einelti virðist ekki mælast eins og búist var við. Má velta því fyrir sér hvort umræða og forvarnarfræðsla sé ástæðan eða hvort skynjun þeirra á „fyrirbærinu“ er önnur en þeirra sem eldri eru.

Niðurstöður úr könnun 5. – 10. bekkja sýna að allir þeir nemendur sem verða fyrir einelti hafa sagt frá því heima, í skólanum eða talað við vini og er það breyting frá fyrra ári. Þá kemur fram að fleiri nemendur svara því til að rætt hafi verið við þá um eineltismál nú en síðast liðið ár og einnig fjölgar þeim sem segjast láta vita um einelti. Starfsfólk skólans og foreldrar þurfa þó að vera vel vakandi fyrir því sem á sér stað í umhverfinu og hvetja nemendur til að segja frá ef eitthvað kemur fyrir

Þrátt fyrir að nú nemendur séu lagðir í einelti og niðurstöður sýni að gerendur eru einna helst samnemendur játar enginn að hann leggi í einelti þegar spurt var að því

beint. Hins vegar þegar nemendur voru spurðir hvað þeir myndu gera ef þeir horfðu á einelti þá svöruðu fjórir nemendur því til að þeir myndu horfa á án þess að hjálpa þolanda. Það er helmingss fjölgun frá fyrra ári. Samkvæmt almenntri skilgreiningu á einelti flokkast sá aðili sem horfir á en gerir ekkert til að hjálpa sem gerandi. Þrátt fyrir að umsjónarkennarar fari reglulega í gegnum eineltisfræðslu með nemendum þar sem sérstaklega er tiltekið að sá sem horfir aðgerðarlaus á er sannarlega gerandi virðast einhverjir ekki meðtaka skilaboðin.

Tæplega 25% nemenda svara því til að þeir hafi verið lagðir í einelti einhvern tíma á skólagöngunni en eineltinu sé nú lokið. Fækkun eineltismála skólaárið 2014-2015 bendir til þess að markviss vinna síðustu missera í samvinnu við foreldrasamfélagið hafi skilað árangri en nauðsynlegt er að halda þeirra vinnu áfram til að ná enn betri árangri. Einelti getur oft verið falið og því er mikilvægt að nemendur láti starfsmenn skólans vita ef þeir verða fyrir eða vita um nemendur sem verða fyrir einelti.

Út frá niðurstöðum könnunarinnar var unnin umbótaáætlun (sjá fylgiskjal 1). Við gerð hennar voru þau viðmið sem sett eru fram í starfsáætlun skólans varðandi líðan nemenda í skólanum og fjölda þeirra nemenda sem verða fyrir einelti höfð að leiðarljósi. En samkvæmt niðurstöðum könnunarinnar er skólinn ekki að ná settum viðmiðum. Ljóst er að starfsmenn skólans þurfa stöðugt að vera á varðbergi gagnvart því að nemendur verði fyrir einelti og mikilvægt er að heimili og skóli vinni saman að þessum málum.

Gunnhildur Harðardóttir
Deildarstjóri sérkennslu og mats

Soffía Valdimarsdóttir
Náms- og starfsráðgjafi

Fylgiskjal 1

*Lágafellsskóli
Umbótaáætlun
Tímabil 2015 til vors 2016*

<i>Markmið:</i>	<i>Hvernig vitum við að því er náð?</i>	<i>Yfirumsjón</i>
<i>Að fækka eineltismálum</i>	<i>Niðurstöður könnunar og nemendaviðtöl.</i>	<i>Eineltisteymi</i>

<i>Hvað þarf að gera?</i>	<i>Hver á að gera það?</i>	<i>Hvenær á því að vera lokið?</i>	<i>Hvað þarf til?</i>	<i>Hvernig á að meta árangurinn?</i>
<ul style="list-style-type: none"> Fræðsla fyrir starfsfólk um einelti og hvernig hægt er að bregðast við 	Eineltisteymi	Haust 2015	Starfsmannafund	
<ul style="list-style-type: none"> Fræða nemendur um hvað einelti er og hvernig þau eiga að bregðast við ef þau verða fyrir einelti 	Umsjónarkennarar	Síendurtekið yfir skólaárið	Umsjónartíma/lífsleikni-tíma	Niðurstöður eineltiskönnunar
<ul style="list-style-type: none"> Utanaðkomandi fræðsla til nemenda og foreldra s.s. Maritافرæðsla 	Eineltisteymi og náms- og starfsráðgjafar	Síendurtekið yfir skólaárið	Kennslustund	Niðurstöður eineltiskönnunar
<ul style="list-style-type: none"> Efla uppbyggingarstefnuna t.d. með notkun sáttaborðsins, greiningu á grunnþörfum og fl. verkfærum - Sameiginlegur gagnabanki 	Uppbyggingarteymið/ starfsfólk	Fyrir haust 2015	Starfsmannafund og vinnu teymis	Niðurstöður eineltiskönnunar/ nemendaviðtöl

<ul style="list-style-type: none"> • Jafningjafræðsla á mið-og elstastigi • Sjálfstyrkingarnámskeið fyrir stúlkur • Bekkjafundir/hópefli 	<p>Náms-og starfsráðgjafar, lífleiknikennarar og eineltisteymi</p> <p>Stoðþjónustan</p> <p>Umsjónarkennarar</p>	<p>Síendurtekið yfir skólaárið</p> <p>Námskeið yfir skólaárið</p> <p>Síendurtekið yfir skólaárið</p>	<p>Kennslustund</p> <p>Starfsfólk</p> <p>Umsjónarkennara</p>	<p>Nemendaviðtöl</p> <p>Niðurstöður eineltiskönnunar</p> <p>Niðurstöður eineltiskönnunar</p>
---	---	--	--	--