

Mikilvægt er að hver skóli marki sér ákveðna stefnu hvernig taka skuli á einelti. Lágafellsskóli hefur markað sér skýra stefnu hvað þetta varðar. Þegar upp kemst um einelti fer eftirfarandi ferli af stað. Vitneskja eða grunur um einelti skal fyrst berast til umsjónarkennara þolanda/geranda. Umsjónarkennari leitar frekari upplýsinga frá öðru starfsfólki skólans og foreldrum/forráðamönnum. Meti umsjónarkennari svo að um einelti sé að ræða gerir hann foreldrum/forráðamönnum grein fyrir málum og kynnir þeim hvað hægt er að gera. Umsjónarkennari ræðir við gerendur og þolendur sem og foreldra/forráðamenn beggja aðila. Hætti einelti ekki ákveður umsjónarkennari næstu skref í samráði við deildarstjóra. Umsjónarkennari getur leitað ráða hjá aðilum eineltisteymisins. Umsjónarkennari fylgir málinu eftir og metur hvort þörf er á frekari inngrípum. Dugi inngríp umsjónarkennara ekki getur hann óskað eftir aðstoð frá nemendaverndarráði. Ef aðgerðir nemendaverndarráðs bera ekki árangur tekur ráðið ákvörðun um framhaldið.

Eineltiskönnun var lögð fyrir nemendur í 4.-10. bekk í Lágafellsskóla dagana 24. og 25. febrúar 2011. Náms- og starfsráðgjafi ásamt deildarstjóra sérkennslu og mats lögðu könnunina fyrir nemendur og báru ábyrgð á vinnu hennar og framkvæmd. Áður en könnunin var lögð fyrir fjölluðu umsjónarkennarar um einelti og kynntu skilgreininguna um einelti fyrir nemendum. En í Lágafellsskóla tölum við um einelti þegar einstaklingur verður fyrir endurteknu áreiti frá öðrum einstaklingi og á erfitt með að verjast því. Í einelti er valdaójafnvægi þar sem gerandinn misbeitir valdi gegn þolandanum. Barn sem er sterkara, árásargjarnara og frakkara leggur annað barn sem er líkamlega og/eða félagslega veikara í einelti. Könnunin fjallar um eineltismál almennt í skólanum. Tilgangurinn með fyrirlögn könnunarinnar er að vinna með niðurstöður innan skólans til að bæta líðan nemenda og kortleggja eineltið sem á sér stað í skólanum.

Rafrænn spurningarlisti var unnin í forritinu Lime Survey. Foreldrar voru upplýstir um að lögð yrði fyrir börn þeirra eineltiskönnun. Nemendur voru kallaðir í tölvustofu og bókasafn skólans til að svara könnuninni á veraldarvefnum. Könnunin var lögð fyrir 471 nemanda og svöruðu 459 nemendur henni eða 97,5%. Kynjahlutfall í þessum árgöngum er 47.5% stelpur og 52,5% drengir. Þegar skipting fjölda nemenda eftir árgöngum er skoðuð þá kemur í ljós að flestir nemendur eru í 5. bekk en fæstir í 9. bekk (sjá töflu 1).

Tafla 1. Skipting nemenda eftir árgöngum

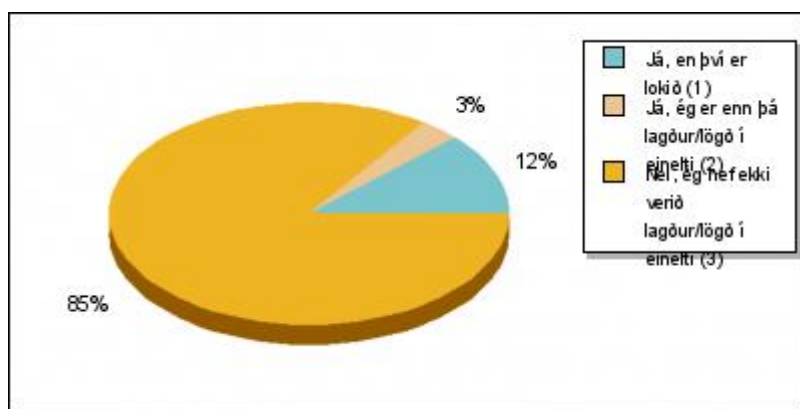
Árgangur	Fjöldi nemenda	%
4. bekkur	59	12,85%
5. bekkur	85	18,52%
6. bekkur	68	14,81%
7. bekkur	65	14,16%
8. bekkur	61	13,29%
9. bekkur	53	11,55%
10. bekkur	68	14,81%
Samtals	459	100%

### Heildarniðurstöður

Þegar nemendur voru spurðir um líðan í skólanum kom í ljós að 88% líður vel eða mjög vel í skólanum. 10% nemenda segjast hvorki líða vel né illa. Tæplega 2% nemenda segjast líða illa eða mjög illa. Af þeim nemendum sem líður illa eða mjög illa eru fleiri á miðstigi en unglíngastigi. Þegar spurt var um líðan nemenda í bekk sýna niðurstöður að 88,5% nemenda líður mjög vel eða vel. Tæplega 10% taka ekki afstöðu og rúmlega 1,5% líður illa eða mjög illa. Fjöldi nemenda sem líður illa eða mjög illa eru fleiri á unglíngastigi en á miðstigi. Einnig var spurt um það hvort nemendur ættu góðan vin í sínum árgangi. Svöruðu 77% því að þeir ættu fjóra eða fleiri góða vini í árganginum, 17,5% sögðust eiga tvo eða þrjá góða vini í árganginum, rúmlega 4% eiga einn góðan vin í árganginum og tæplega 1% eiga engan góðan vin í árganginum. Þegar spurt var um hvort nemandi hafi orðið var við að nemandi í sama árgangi hafi verið lagður í einelti svörðu 69% nei og 31% svöruðu já.

Nemendur voru spurðir hvort þeir hefðu verið lagðir í einelti á þessu skólaári. Niðurstöður sýndu að 85% nemenda hafa ekki verið lagðir í einelti á þessu skólaári. 12% nemenda segja

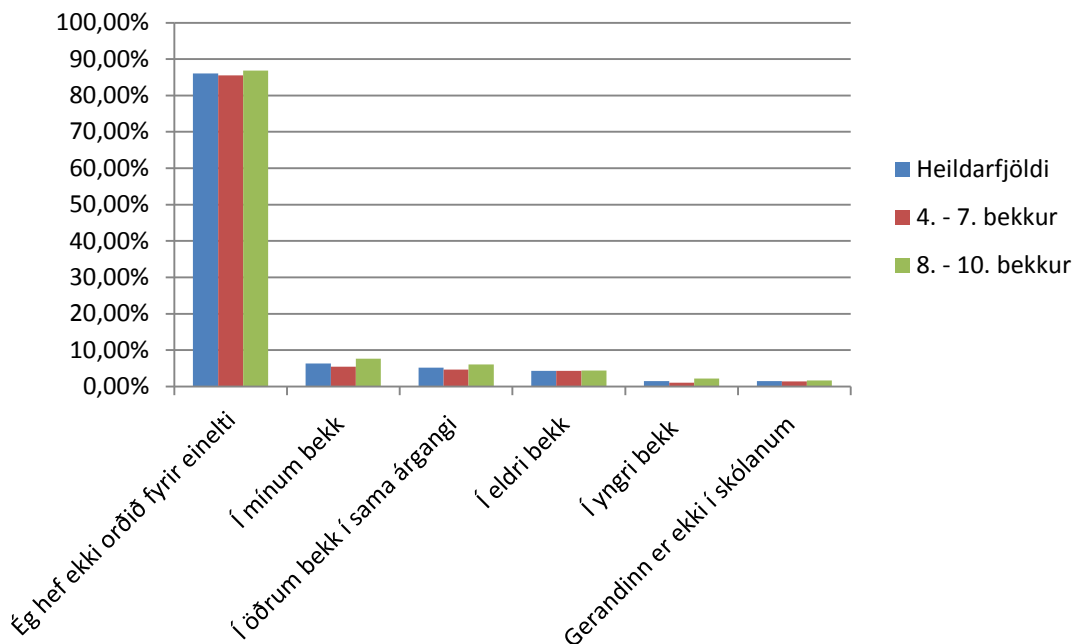
að þeir hafi verið lagðir í einelti en því sé lokið og 3% segja að einelti standi enn yfir (sjá mynd 1). Þegar niðurstöður á unglíngastigi (8.-10. bekkur) eru skoðaðar má sjá að 89% nemenda hafa ekki verið lagðir í einelti á þessu skólaári. Tæp 9% segjast hafa verið lagðir í einelti en því sé lokið og rúm 2% segjast enn vera lagðir í einelti og er kynjahlutfallið jafnt. Þegar miðstigið (4.- 7. bekkur) er skoðað sýna niðurstöður að 82% nemenda hafa ekki verið lagðir í einelti og 14% hafi verið lagðir í einelti á þessu skólaári en því sé lokið. En 4% nemenda sögðust enn vera lagðir í einelti þar af eru 54% stelpur og 46% strákar.



**Mynd 1.** Hefur þú verið lagður í einelti í skólanum á þessu skólaári?

Þegar nemendur voru spurðir um það hversu oft þeir væru lagðir í einelti þá sögðu 45% af þeim nemendum sem lagðir eru í einelti að það ætti sér stað 2-3 sinnum í mánuði, 33% sögðu það gerast einu sinni í viku og 22% sögðu það gerast oft í viku.

Þegar spurt er um í hvaða bekk gerandinn er svara flestir því að hann sé í þeirra bekk en fæstir segja gerandann vera í yngri bekk eða ekki í skólanum (sjá mynd 2).



**Mynd 2.** Í hvaða bekk/bekkjum eru nemandinn/nemendurnir sem leggja þig í einelti?  
Nemendur máttu merkja við fleiri en einn valkost.

Við spurningunni „Hefur þú sagt einhverjum frá því að þú sért eða hafir verið lagður í einelti“ þá svara 3% nemenda að þeir hafi ekki sagt frá því að þeir hafi verið lagðir í einelti á þessu skólaári. Einelti er lokið hjá 66% þessara nemenda. Flestir þeir nemendur sem sagt hafa frá eða 18% hafa látið starfsmenn skólans vita um eineltið. 12,5% hafa látið foreldra eða systkini vita um eineltið.

Þegar nemendur voru spurðir um hvernig þeir væru lagðir í einelti þá segja flestir að þeim sé strítt eða talað illa um þá og á það við um bæði stigin (sjá töflu 2).

Tafla 2. Hvernig ertu lagður í einelti? Nemendur máttu merkja við fleiri en einn valkost.

Hvernig	Heildarfjöldi	4. – 7. bekkur	8. – 10. bekkur
Ég hef ekki orðið fyrir einelti í skólanum á þessu skólaári	85.84%	85.20%	86.81%
Mér hefur verið hótáð	5.66%	5.42%	6.04%
Mér hefur verið strítt á óþægilegan og meiðandi hátt	8.28%	7.58%	9.34%
Mér hefur verið hrint	4.58%	4.33%	4.95%
Ég hef verið lamin(n)	4.36%	5.05%	3.30%
Það er talað illa um mig	8.28%	8.30%	8.24%
Ég hef verið skilin(n) útundan, haldið fyrir utan hópinn	6.54%	6.50%	6.59%
Dótið mitt hefur verið skemmt	2.18%	1.44%	3.30%
Með GSM síma	2.18%	2.17%	2.20%
Á netinu t.d Blogg, Myspace, Facebook	2.83%	2.17%	3.85%
Mér hefur verið strítt með athugasemdum um húðlit eða erlendan uppruna	1.74%	0.72%	3.30%
Út af útliti	4.14%	2.17%	7.14%
Peningar hafa verið teknir af mér	0.65%	0.36%	1.10%
Reynt hefur verið að láta öðrum líka illa við mig	4.14%	2.89%	6.04%
Mér hefur verið ógnað	2.61%	1.81%	3.85%
Ég hef verið lokaður inni	1.09%	0.72%	1.65%
Ég hef verið uppnefndur	5.66%	4.33%	7.69%
Annað	2.18%	2.17%	2.20%

Nemendur voru einnig spurðir hvar eineltið ætti sér. Niðurstöður sýna að eineltið á sér mest stað á lóð skólans á miðstigi en á göngum skólans og í kennslustofu í kennslu á unglingastigi (sjá töflu 3).

Tafla 3. Hvar er algengast að eineltið sem þú verður fyrir eigi sér stað? Nemendur máttu merkja við fleiri en einn valkost.

Hvar	Heildarfjöldi	4. – 7. bekkur	8. – 10. bekkur
Ég hef ekki orðið fyrir einelti í skólanum á þessu skólaári	85.40%	83.75%	87.91%
Á leiðinni í/úr skóla	2.83%	3.25%	2.20%
Á göngum skólans	5.23%	3.25%	8.24%
Í kennslustofum í kennslu	3.49%	1.44%	6.59%
Í kennslustofum þegar enginn fullorðinn er til staðar	3.27%	2.53%	4.40%
Á skólalóð	8.06%	11.19%	3.30%
Á salernum	1.09%	0.36%	2.20%
Í matsalnum	3.27%	2.53%	4.40%
Í búningsklefum í íþróttum og sundi	2.83%	1.81%	4.40%
Á netinu t.d Blogg, Myspace, Facebook, MSN	1.74%	1.08%	2.75%
Í GSM síma	1.09%	0.36%	2.20%
Í félagsmiðstöðinni	1.53%	0.72%	2.75%
Annars staðar	4.36%	4.33%	4.40%

Niðurstöður sýna að gerendur eru aðallega strákar. Það er ýmist einn gerandi eða tveir til þrír saman í hópi og á það við um bæði stigin. Þegar nemendur voru spurðir hvort þeir leggi aðra nemendur í einelti þá sögðu tæp 92% að þeir leggðu ekki í einelti, 7% nemenda sögðu að þeir leggðu ekki lengur í einelti og rúmlega 1% segjast enn leggja í einelti. 80% af þeim sem viðurkenna að þeir leggi í einelti eru drengir. Umsjónarkennari eða annar kennari hefur rætt við 80% af þeim nemendum sem segjast leggja í einelti einu sinni eða oft. Einnig var skoðað hvar nemendur lögðu í einelti og var niðurstaðan sú að flestir nemendur á miðstigi sögðust leggja í einelti á skólalóðinni. Nemendur á unglíngastigi svöruðu því til að þeir leggðu í einelti í kennslustofu í kennslu og annars staðar sem ekki var skilgreint nánar (sjá töflu 4).

Tafla 4. Ef þú leggur í einelti eða tekur þátt í að leggja í einelti, hvar á það sér stað?  
Nemendur máttu merkja við fleiri en einn valkost.

Hvar	Heildarfjöldi	4. – 7. bekkur	8. – 10. bekkur
Ég hef ekki lagt neinn/neina nemanda/nemendur í einelti á þessu skólaári	94.34%	93.50%	95.60%
Á leiðinni í/úr skóla	0.87%	1.44%	0
Á göngum skólans	1.09%	1.44%	0.55%
Í kennslustofum í kennslu	0.87%	0.72%	1.10%
Í kennslustofum þegar enginn fullorðinn er til staðar	0.44%	0.72%	0
Á skólalóð	3.49%	5.42%	0.55%
Á salernum	0.22%	0.36%	0
Í matsalnum	0.44%	0.72%	0
Í búningsklefum í íþróttum og sundi	0.22%	0.36%	0
Á netinu t.d Blogg, Myspace, Facebook; MSN	0.44%	0.36%	0.55%
Í GSM síma	0.22%	0.36%	0
Í félagsmiðstöðinni	0.22%	0.36%	0
Annars staðar	1.74%	1.81%	1.65%

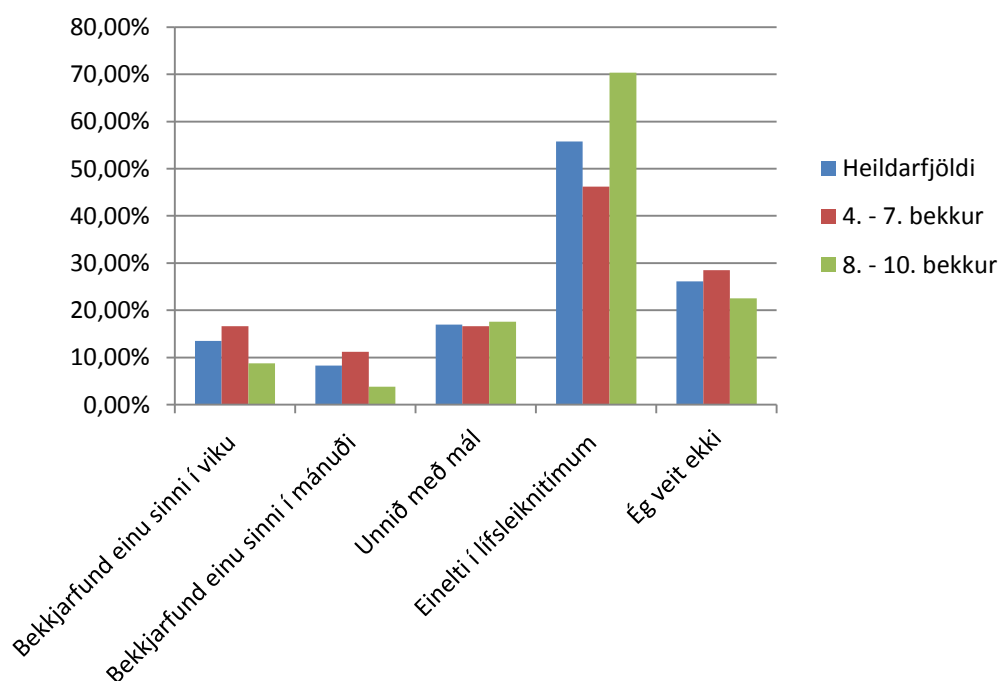
Nemendur á miðstigi leggja í einelti með því að stríða samnemendum sínum en á unglíngastigi með því að tala illa um aðra (sjá töflu 5).

Tafla 5. Hvernig leggur þú í einelti? Nemendur máttu merkja við fleiri en einn valkost.

Hvar	Heildarfjöldi	4. – 7. bekkur	8. – 10. bekkur
Ég hef ekki lagt aðra nemendur í skólanum í einelti á þessu skólaári	93.90%	92.78%	95.60%
Ég hef hótad	0.44%	0.36%	0.55%
Ég hef hrint	1.09%	0.72%	1.65%
Ég hef lamið	1.31%	1.44%	1.10%
Ég hef strítt á óþægilegan og meiðandi hátt	1.96%	2.17%	1.65%
Ég hef strítt út af húðlit eða erlendum uppruna	0.87%	0.72%	1.10%
Ég stríði út af útliti	1.09%	1.08%	1.10%
Ég tala illa um aðra	1.96%	1.08%	3.30%

Ég skil útundan	0.65%	0.72%	0.55%
Ég skemmi eigur annarra	0.22%	0	0.55%
Með GSM síma	0.44%	0	1.10%
Á netinu t.d Blogg, Myspace, Facebook, MSN	0.65%	0.36%	1.10%
Ég skemmi eigur annarra	0.22%	0	0.55%
Ég hef tekið peninga af öðrum	0.65%	0	1.65%
Ég hef ógnað öðrum	0.65%	0	1.65%
Ég hef uppnefnt	1.31%	1.44%	1.10%
Annað	1.09%	1.44%	0.55%

Þegar spurt var um hvað umsjónarkennari hefði gert til að koma í veg fyrir einelti þá svaraði meiri hluti nemenda eða 56% að umsjónarkennari hafi fjallað um einelti í lífsleiknitímum (sjá mynd 3).

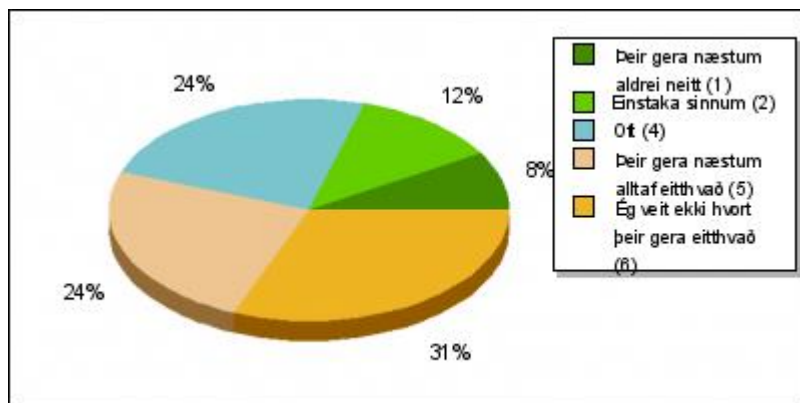


**Mynd 3.** Hvað hefur umsjónarkennarinn þinn gert til að koma í veg fyrir einelti á þessu skólaári. Nemendur máttu merkja við fleiri en einn valkost.

Þegar nemendur voru spurðir hversu oft kennarar eða aðrir fullorðnir reyni að gera eitthvað til að stöðva einelti gegn nemanda svöruðu flestir því til eða 31% að þeir vissu ekki hvort þeir

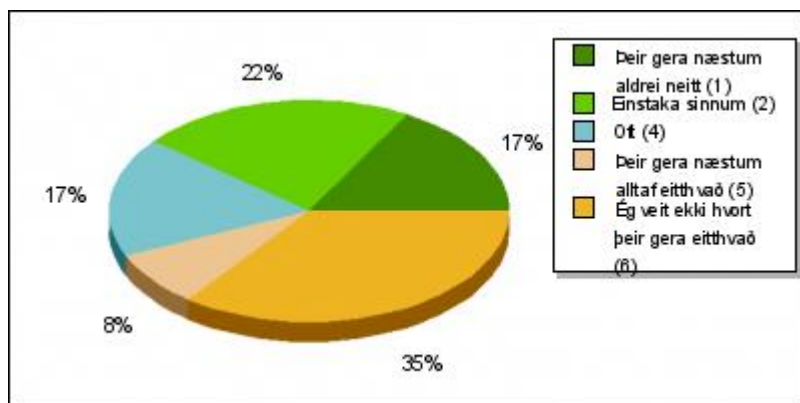


gerðu eitthvað og 24% svöruðu því að þeir gerðu næstum alltaf eitthvað (sjá mynd 4). Skiptingin var svipuð á báðum stigum



**Mynd 4.** Hve oft reyna kennarar eða aðrir fullorðnir í skólanum að gera eitthvað til að stöðva einelti í skólanum?

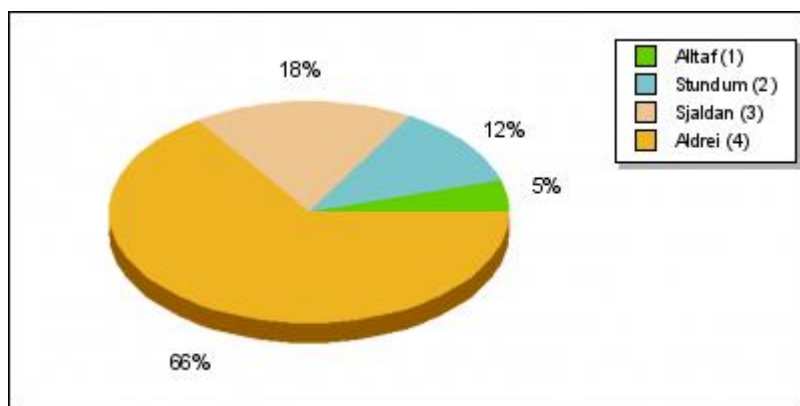
Nemendur voru einnig spurðir að því hversu oft aðrir nemendur reyndu að gera eitthvað til að stöðva einelti. 35% nemenda töldu sig ekki vita hvort nemendur gerðu eitthvað og 8% sögðu að nemendur gerðu næstum alltaf eitthvað (sjá mynd 5). Nemendur á miðstigi töldu frekar en nemendur á unglíngastigi að nemendur reyndu oft eða næstum alltaf að stöðva einelti.



**Mynd 5.** Hve oft reyna aðrir nemendur að gera eitthvað til að stöðva að nemandi sé lagður í einelti?

Þegar spurt var um hvernig nemendur bregðist við þegar þeir átta sig á því að nemandi/nemendur eru lagðir í einelti þá segja 31% að þeir láti fullorðinn vita af eineltinu, 12% segjast ekki gera neitt en finnst að þeir ættu að hjálpa og 1,5% sögðust ekki gera neitt og

finnst einelti í lagi. Ef stigin eru borin saman þá eru fleiri nemendur á miðstigi sem ekki leggja í einelti en nemendur á unglíngastigi segja frekar kennara frá eineltinu og gera ekki neitt en finnst þeir ættu að hjálpa heldur en nemendur á miðstigi. Þá voru nemendur spurðir um það hvort þeir óttuðust að vera lagðir í einelti í skólanum. Tæp 66% sögðust aldrei óttast að vera lagður í einelti og tæp 4,5 % sögðust alltaf óttast það. Ef niðurstöður er skoðaðar eftir stigum óttast 69% nemenda á unglíngastigi og 63% nemenda á miðstigi aldrei að vera lagðir í einelti. Fjöldi nemenda á unglíngastigi sem óttast alltaf að vera lagðir í einelti er tæp 4% og fjöldi nemenda á miðstigi er 5% (sjá mynd 6)



**Mynd 6.** Óttast þú að vera lagður í einelti í skólanum?

## Samantekt

Með áframhaldandi markvissri vinnu gegn einelti fer þeim einstaklingum sem verða fyrir því fækkandi. Mikilvægt er að skólinn haldi áfram sinni stefnu í þessum málum og bæti það sem betur má fara. Það að minna bæði nemendur og starfsfólk skólans reglulega á hugtakið einelti getur minnkað líkur á því að einstaklingur verði fyrir því. Því ber skólanum að gera það sem hann getur til að einelti fái ekki þrífist.

Niðurstöður þessarar könnunar sýnir að töluvert hefur verið um einelti í Lágafellsskóla í vetur eða 15%. Segja má að vel hafi gengið að vinna með flest þessara mála þar sem 12% nemenda segja að eineltinu sé lokið þegar könnunin var lögð fyrir en 3% nemenda segja það standa enn yfir. Hluti af þeim nemendum sem enn eru lagðir í einelti hafa ekki sagt neinum frá því. Því

er mikilvægt að upplýsa kennara og annað starfsfólk um þessar niðurstöður til að auka líkurnar á því að þessir einstaklingar sem ekki segja frá finnast sem fyrst. Sýnilegt er að strákar leggja frekar í einelti en stelpur og eru þeir ýmist einn eða tveir til þrjár saman í hóp.

Ljóst er að skólalóðin er sá staður þar sem einelti á sér oftast stað á miðstigi en kennslustofur í kennslu á unglingastigi. Þegar vinatengsl nemenda er skoðað bæði innan árganga og í skólanum í heild sýna niðurstöður að 0,6% nemenda er vinalaus í skólanum.

Mikilvægt er að leggja eineltiskönnun fyrir og vinna vel úr niðurstöðum. Í framhaldi af því er nauðsynlegt að kynna niðurstöður fyrir umsjónarkennurum og öllu starfsfólki skólans sem og nemendum.

Umsjónarkennara í hverjum árgangi verði boðaðir á fund þar sem farið er yfir niðurstöður árgangsins ásamt því að kynna fyrir nemendum heildarniðurstöður viðkomandi stigs. Nemendur er beðnir um að koma með tillögum að lausnum. Niðurstöður könnunarinnar verða einnig kynntar á starfsmannafundi þar sem starfsmenn eru beðnir um að koma með tillögum til lausnar. Umbótaáætlun verður unnin út frá tillögum nemenda og starfsfólks.

### **Umbótaáætlun**

Út frá tillögum nemenda og starfsmanna og niðurstöðum könnunarinnar hefur verið unnin umbótaáætlun (sjá viðhengi).

---

Gunnhildur Harðardóttir  
Deildarstjóri sérkennslu og mats

---

Svanhildur Svavarsdóttir  
Náms- og starfsráðgjafi